

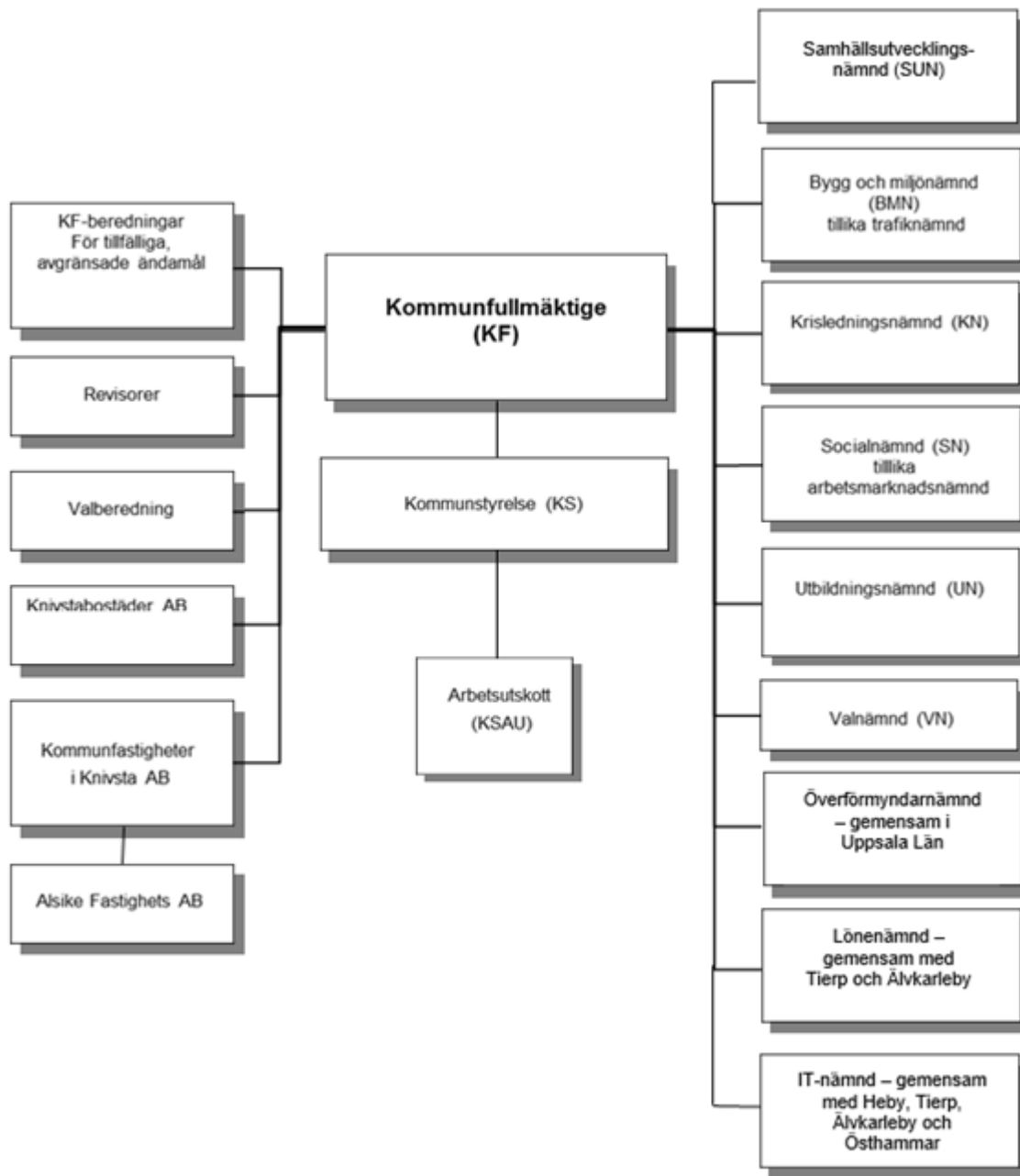
Årsredovisning Knivsta kommunkoncern 2021

2022-03-23

Innehållsförteckning

Politisk organisation	3
Kommunstyrelsens ordförande	4
Förvaltningsberättelse.....	5
Den kommunala koncernen	5
Översikt över verksamhetens utveckling.....	8
Viktiga förhållanden för resultat och ekonomisk ställning.....	9
Händelser av väsentlig betydelse	16
Styrning och uppföljning av den kommunala verksamheten	19
God ekonomisk hushållning och ekonomisk ställning	22
Uppföljning av mål och uppdrag	22
Balanskravsresultatet.....	53
Väsentliga personalförhållanden.....	55
Förväntad utveckling.....	56
Driftredovisning	59
Investeringar	61
Investeringar kommunkoncernen.....	61
Investeringar kommunen	62
Resultaträkning	63
Balansräkning	64
Kassaflödesanalys	66
Noter	66
Ordlista	81

Politisk organisation



Kommunstyrelsens ordförande

Precis som 2020 har 2021 gått i pandemins tecken, där smittvågor tar grepp över samhället och påverkar alla. När detta skrivs har varianten omicron lett till en kraftig smittspridning, med följden att de som kan arbetar hemifrån. De kommunala verksamheterna har arbetat hårt för att hålla samhällsviktiga verksamheter öppna och smittfria. Ordspråket ”efter regn kommer sol” inspirerar till optimism och förhoppningsvis går vi mot bättre tider under våren.

Den kommunala verksamheten och bolagen uppvisar god kvalitet, goda resultat och en mycket god ekonomi. Kommunkoncernens resultat för 2021 budgeterades till 2,6 procent av skatter, bidrag och kommunalekonomisk utjämning och utfallet blev över 7 procent. Låneskulden har minskat med 125 miljoner kronor.

Den 30 november uppgick kommunens folkmängd till 19 738 invånare. Under 2022 kommer den passera 20 000 invånare, en ytterligare milstolpe. Skattesatsen har sänkts med 60 öre och är åter den lägsta skatten i Uppsala län. En stabil befolkningsutveckling borgar för en god och sund ekonomi för kommunkoncernen.

Under året 2021 finns några viktiga händelser som är värda att uppmärksamma, till exempel att kommunen har beslutat att ansöka om medlemskap i Käppalaförbundet. Käppala reningsverk renar avloppsvatten för över en halv miljon människor. Genom anslutning till verket försvinner en flaskhals för kommunens fortsatta utveckling och vattenkvaliteten förbättras i Mälaren.

Arbetet med Stadsutvecklingsstrategi 2035 är avslutat och på väg mot antagande i kommunfullmäktige i februari 2022. Strategin syftar till att ge goda planeringsförutsättningar för utveckling av 3500 bostäder fram till 2035 i västra Knivsta och i Alsike stationssamhälle.

Stadsutvecklingsstrategin är en del av kommunens åtaganden och kommunen bevakar också aktivt att staten uppfyller sina åtaganden att bygga ut till fyra spår mellan Uppsala och Myrbacken, inklusive ett nytt stationsläge i Alsike. Infrastrukturen kommer att öka kapaciteten och minska känsligheten för störningar i trafiken. Det senare har vi sett för mycket av under denna vinter.

Avslutningsvis: Detta är mitt sista bokslut som ordförande i kommunstyrelsen. Jag vill önska Knivsta all lycka på den fortsatta resan, som jag är övertygad om kommer att bli framgångsrik.

Under drygt två decennier har Knivsta varit min hemkommun. Det har varit en fantastisk förmån att få vara med på Knivstas resa från bildandet av en ny kommun fram till idag. Knivsta har under dessa år upptäckts och blivit en mycket populär bostadsort, med goda pendlingsmöjligheter till Stockholm, Arlanda eller Uppsala. De attraktiva boendemiljöerna lockar framförallt barnfamiljer.

Knivsta kommun har engagerade medborgare och fantastiska medarbetare, med stor initiativkraft för att göra Knivsta till en ännu bättre plats att leva på. Tack för att jag har fått förmånen att samarbeta med er.

Klas Bergström

Kommunstyrelsens ordförande

Förvaltningsberättelse

Den kommunala koncernen

Kommunkoncernen

I kommunkoncernen ingår, förutom kommunens egen verksamhet (styrelse och nämnder), även de bolag där kommunen har ett betydande inflytande.

De flesta av de kommunala verksamheternas fastigheter återfinns i Kommunfastigheter i Knivsta AB. Bolaget har uppdraget att förvalta och tillhandahålla kommunens verksamhetslokaler. Bolaget ska agera affärsmässigt med stöd av självkostnadsprincipen. Det betyder att bolaget över tid ska säkra värdet av beståndet och erbjuda ändamålsenliga lokaler för Knivsta kommun.

Alsike Fastighets AB är ett dotterbolag till Kommunfastigheter i Knivsta AB, och exploaterar mark i Alsike. Bolaget ska agera marknadsmässigt och lämna avkastning. Bolaget är under avveckling, eftersom kommunkoncernens exploateringsverksamhet konsolideras i kommunen.

Knivstabostäder AB är kommunens allmännyttiga bolag. Bolaget styrs av lagen (2010:879) om allmännyttiga kommunala bostadsaktiebolag. Det betyder konkret att företagets verksamhet bedrivs enligt affärsmässiga principer.

Knivsta kommun är delägare i flera bolag samt är medlem i flera förbund och med i gemensamma nämnder. Exempelvis har kommunen tillsammans med övriga kommuner i Uppsala län en gemensam överförmyndarnämnd, där Uppsala är värdkommun. Vidare har Knivsta gemensamt med andra kommuner en nämnd för lönehantering och en för IT-drift, där värdkommun för båda är Tierp.

Roslagsvatten AB är huvudman för kommunens vatten och avlopp; anläggningarna återfinns i dotterbolaget Knivstavatten AB.

Brandkåren Attunda är ett kommunalförbund där Knivsta, Sigtuna, Upplands Väsby, Sollentuna, Järfälla och Upplands Bro kommuner ingår.

Andra företag med ägarintresse

Företag där den kommunala koncernens andel av omsättning eller omslutning är mindre än två procent av skatteintäkter och generella statsbidrag är Kommuninvest ekonomiska förening, (0,2 %) och kommunalförbundet Norrvatten (1,31 %).

Privata utförare

Privata utförare är organisationer eller företag som helt ägs av andra juridiska personer än kommunen, och till vilka kommunen överlämnat vårdnaden av en kommunal angelägenhet. Där har kommunen lämnat över inflytandet till en entreprenör, som upphandlas enligt lag om offentlig upphandling, lag om valfrihet eller på annat sätt. Kommunen kan avbryta ett avtal om till exempel missförhållanden skulle uppstå.

Verksamheter som har upphandlats med stöd av Lagen om upphandling (LOU) är bland annat ett av kommunens äldreboenden. Kommunens gruppboende (lagen om stöd och service) är utlagda på entreprenad. Kommunens hemtjänstverksamhet bedrivs inom ramen för lagen om valfrihet.

Avfallshantering bedrivs även den i extern regi, liksom en stor del av individ- och familjeomsorgen. Den senare handlar främst om hem för vård eller boende, så kallade HVB-hem.

Friskolor definieras inte som privata utförare även om de har kommunal finansiering, eftersom de tillkommer genom avtal med staten.

Verksamhet	andel av brukare	andel av kostnad	större utförare
Förskola	41%	57%	Pysslingens förskolor, S:a Maria (Svenska kyrkan)
Grundskola	9%	23%	Margarethaskolan, S:a Maria (Svenska kyrkan)
Gymnasieskola	89%	96%	Uppsala kommun
Individ- och familjeomsorg barn och unga	-	44%	
Individ- och familjeomsorg vuxna	-	52%	
Insatser funktionshindrade	-	68%	Nytida, S:a Maria (Svenska kyrkan)
Särskilt boende, äldre	44%	60%	Vardaga
Hemtjänst, äldre	18%	22%	Attendo

Samspelet mellan kommunen och dess bolag

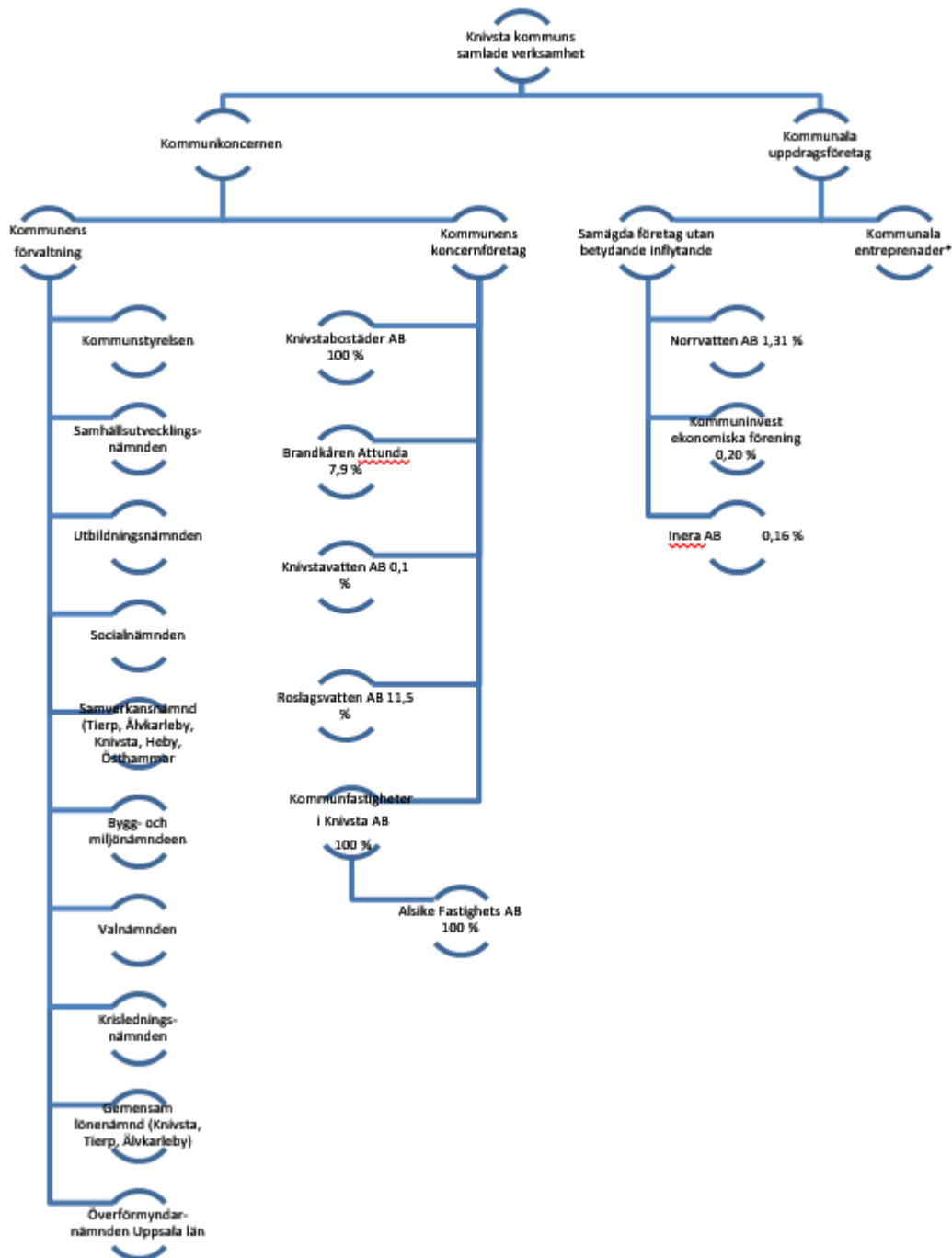
De olika delarna av kommunkoncernen påverkar varandra på ett eller annat sätt när förändringar sker. Nedan förklaras dels kommunens sätt att fördela skatteintäkter, dels hur de ekonomiska sambanden kan se ut mellan bolag och kommun.

Det främsta uppdraget för kommunkoncernens bolag är att hantera kommunens fastigheter.

Knivstabostäder är kommunens allmännytta med 492 hyreslägenheter. Tillsammans med kommunen har bolaget uppdraget att leverera samhällsnytta, även om kommunen har huvudansvaret för bostadsförsörjningen. Likaså har kommunen ansvar för integration, flyktingmottagande, sociala kontrakt med mera. För dessa målgrupper är en hyreslägenhet ofta den första bostaden. Knivstabostädernas uppdrag är att fördela lediga lägenheter enligt bostadskön. Ett väl fungerande samspel medför ekonomiska vinster i kommunkoncernen, liksom samhällsekonomiska vinster.

Kommunfastigheter i Knivsta AB förvaltar och tillhandahåller lokaler för kommunens verksamheter. När kommunen exempelvis har behov av fler platser i äldreboenden är det normalt Kommunfastigheter som får en beställning att bygga. Finansieringen sker i regel med lånade medel. Genom att ett hyresavtal tecknas med kommunen erhålls intäkter för att betala lånen. Indirekt påverkas därför kommunen av att bolagen lånar pengar, och indirekt är bolagens intäkter desamma som kommunens – nämligen skatteintäkter.

Alsike Fastighets AB:s exploatering av Alsike innebär inflyttning till kommunen, vilket ger ökade skatteintäkter men också innebär krav på utökad kommunal service. I bolagets exploatering krävs också en god samverkan med kommunen i byggandet av infrastrukturen.



Översikt över verksamhetens utveckling

Kommunkoncernen		2017*	2018	2019	2020	2021
Verksamhetens intäkter	tkr	366 417	356 419	395 268	419 948	429 663
Verksamhetens kostnader	tkr	-1 198 249	-1 290 091	-1 490 106	-1 495 655	-1 550 567
Årets resultat	tkr	6 916	-1 102	31 558	68 202	90 944
Nettoinvesteringar	tkr	350 602	249 236	249 236	132 657	133 807
Långfristig skuld koncern	tkr	1 313 999	1 707 935	1 782 634	1 754 441	1 614 029
Långfristig skuld per invånare	kr	72 741	91 236	94 645	91 827	81 443
Soliditet	%	24,7	22,8	23,5	25,9	29,4
Soliditet inklusive totala pensionsförpliktelser	%	17,1	17,4	18,3	21,0	24,5
Kommun		2017	2018	2019	2020	2021
Antal invånare		18 064	18 720	18 835	19 106	19 818
Antal månadsanställda		1 051	1 056	1 075	1 086	1 117
Utdebitering per skattekrona		20:91	20:91	21:61	21:61	21:51
Verksamhetens intäkter	tkr	324 284	256 645	249 509	298 880	286 807
Verksamhetens kostnader	tkr	-1 223 774	-1 322 495	-1 386 468	-1 430 675	-1 454 031
Skatteintäkter inkl. generella statsbidrag samt inkomst- och kostnadsutjämning	tkr	971 983	1 040 542	1 142 841	1 160 831	1 226 353
Nettokostnader inkl finansnetto	tkr	947 550	1 059 130	1 124 974	1 122 039	1 167 736
i procent av skatteintäkter	%	97,5	101,8	98,4	96,7	95,2
Årets resultat	tkr	-8 329	-18 588	17 868	38 792	58 616
Årets resultat % av skatter, bidrag och kommunalekonomisk utjämning		2,5	-1,8	1,6	3,3	4,8
Nettoinvesteringar	tkr	40 154	31 145	47 263	67 924	163 046
Bruttosjälvfinansieringsgrad anläggningsinvesteringar	%	106	130	110	117	48
Långfristig skuld kommun	tkr	422 612	319 329	275 544	256 957	189 809
Långfristig skuld per invånare	kr	23 395	17 058	14 629	13 449	9 578
Soliditet	%	48,6	53,5	55,4	56,6	56,8
Soliditet inklusive totala pensionsförpliktelser	%	33,7	39,7	41,7	44,8	45,9

*) Från 2018 inkluderas även Roslagsvatten och Brandkåren Attunda i kommunkoncernen.

Antalet invånare i Knivsta kommun har under de senaste fem åren ökat med 14 procent, något som påverkat både skatteintäkterna och verksamhetskostnaderna, liksom investeringarna.

Nettoinvesteringarna i koncernen har under de senaste åren uppgått till cirka 1 miljard kronor, och de har främst gått till skolfastigheter samt kultur-, idrotts- och fritidsanläggningen CIK.

Låneskulden har av naturliga skäl påverkats starkt av investeringarna. Följden är en kraftig ökning åren 2017 – 2019 och en minskande skuldutveckling 2020 – 2021 i totala kronor. Soliditeten inklusive pensionsförpliktelser är stabil, runt 17 – 20 procent för kommunkoncernen.

Kommunskatten höjdes med 70 öre 2019, och sänktes med 10 öre 2021. Den sänktes ytterligare 60 öre för år 2022.

Viktiga förhållanden för resultat och ekonomisk ställning

Utblick i omvärlden

Sverige är en liten öppen ekonomi, förändringar i omvärlden får ett snabbt genomslag i kommunernas skatteintäkter. Det beror i sin tur på att sysselsättningen påverkas av omvärldens ekonomiska utveckling. Pandemin covid-19 har påverkat samhällsekonomin med ryckighet. Först var det låg aktivitet, sedan hög aktivitet, och det har inneburit flaskhalsar i leveranskedjor och ökad inflation. År 2021 har sammantaget inneburit hög ekonomisk aktivitet och återhämtning med ökad sysselsättning i Sverige och omvärlden, vilket gett förbättrade skatteintäkter. Detta tillsammans med att kommunsektorn fick ökade statsbidrag under 2020 har inneburit goda ekonomiska förutsättningar.

Baksidan av den förbättrade sysselsättningen är att kompetensförsörjningen blivit mer utmanande. Under året har inflationen påverkat kommunkoncernen inom bygg och anläggning, då den lett till högre materialpriser och ökade kostnader för entreprenader. Det är rimligt att tro att detta får långsiktiga effekter på kommunens kostnadstryck i framtiden, genom prisjusteringar av ingångna avtal om köp av varor och tjänster. Även investeringar kan fördyras.

De förändrade inflationsutsikterna väntas också påverka låneräntorna. För 12 månader sedan var budskapet att den lägre aktiviteten i ekonomin skjutit räntehöjningar på framtiden; nu är höjd ränta en realitet. En höjning av räntan med 1 procent påverkar kommunkoncernen med i runda tal 14 miljoner kronor.

Aktiviteten i omvärlden och Sverige påverkar även investeringar i bostäder och dess prisnivåer, vilket har stor betydelse för Knivsta kommun och dess tillväxt. Intresset för att köpa mark i Knivsta ökar. Kommunens exploateringsnetto, det vill säga de försäljningsintäkter kommunen har för markförsäljning, har fortsatt varit gott (29,4 miljoner kronor).

Dessa faktorer visar hur viktigt det är för kommunerna att nära följa utvecklingen i samhällsekonomin. Ekonomisk aktivitet, sysselsättning och inflation påverkar intäkter och kostnader, liksom kompetensförsörjning. Förändringar i världsekonomin slår snabbt igenom i den kommunala ekonomin.

Nyckeltal Sverige	2010	2015	2020	2021	2022*
BNP tillväxt	2,9	4,5	-3,9	4,4	3,6
Konsumentprisindex	2,3	0,1	0,5	3,9	2,1
Riksbankens repo-ränta	1,25	0,00	0,00	0,00	0,00

*) prognos SKR

Politiska beslut

Knivsta kommun har ingått avtal med staten om att planera och möjliggöra 15 000 nya bostäder till år 2057, 9 000 i Knivsta och 6 000 i Alsike. Detta avtal styr i allt väsentligt utbyggnaden av infrastruktur och kommunal service för lång tid framåt.

Avtalet ger i utbyte fyra tågspår mellan Stockholm och Uppsala, tågstopp i Alsike tätort samt ytterligare en motorvägspåfart. Detta innebär fortsatt befolkningstillväxt och stora framtida investeringar.

Bakgrundsdata och befolkning

Bakgrundsdata och befolkningsstruktur har stor betydelse för kommunen. Servicen är utbyggd och utvecklad till stor del efter bakgrundsdatan.

Tabell	Knivsta			Pendlingskommun nära större stad		
	2011	2016	2021	2011	2016	2021
Folkmängd	14965	17323	19818	15404	16017	16735
Medelålder	37	37	37	42	43	43
Arbetslöshet 18 – 64 år, %	3	2,2	4,4	6,5	5,8	6,1
Utrikes födda, andel %	9,3	11,9	15,3	10,2	12,8	14,1
Demografisk försörjningskvot	0,75	0,79	0,79	0,81	0,86	0,90
Andel eftergymnasial utbildning 25 – 64 år, %	47	50	52	28	31	33
Nettopendling	-52	-52	-53	-26	-27	-27

Folkmängden i Knivsta fortsätter att öka snabbt. Under de senaste tio åren har ökningen uppgått till nära 5 000 invånare. Hög befolkningstillväxt ger stora investeringsbehov, men även behov av att utöka den kommunala servicen genom framförallt rekrytering av nya medarbetare.

Befolkningsökningen under 2021 var 712 invånare, eller 3,7 procent. Medelåldern i Knivsta är fortsatt låg, vilket är en konsekvens av hög andel barn och unga och låg andel äldre (se vidare under ”befolkningsandelar”).

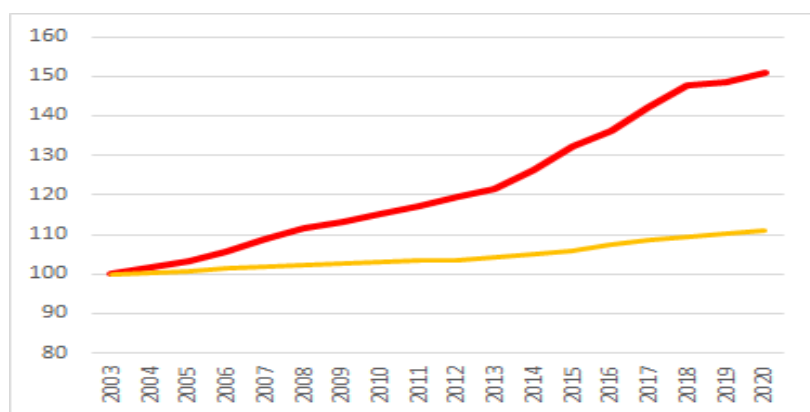
Arbetslösheten i Knivsta ökade under 2020, men gick 2021 tillbaka något. Effekten av pandemin

är större i Knivsta än i kommuner med större städer, där arbetslösheten snarare minskat. Det beror sannolikt på Arlanda, som är en betydelsefull arbetsplats för Knivstabor.

Andelen utrikes födda har ökat i Knivsta. Utvecklingen är densamma i kommungruppen ”pendlingskommuner nära större stad”, och andelsmässigt liknande.

Med den demografiska försörjningskvoten menas hur många som är barn och unga (upp till 19 år) samt äldre (65+) i relation till den arbetsföra befolkningen (20 – 64 år). Måttet visar hur många personer var och en som arbetar måste ”försörja”, förutom sig själv. Ett lågt värde är önskvärt – SKR befarar att talet i framtiden kommer att vara dubbelt så högt som nu. Försörjningskvoten i Knivsta är något lägre än kommungruppen i övrigt.

Nettopendlingen är intressant att studera utifrån dagbefolkningsperspektivet. Det visar även behovet av goda kommunikationer till och från Knivsta. Nettopendlingen är kraftigt negativ, det vill säga många fler pendlar ut från, än in till, Knivsta. Samma mönster finns i andra kommuner till större städer, men inte lika tydligt.



Nettopendlingen (skillnaden mellan in- och utpendling) är kraftigt avvikande i Knivsta. Den gula linjen är en jämförelse mot kommungruppen som också har nettoutpendling, men inte alls lika kraftig.

Under åren 2019 – 2020 har befolkningstillväxten planat ut. Kontrasten är stor mot åren 2015 – 2018, då den var mycket hög.

Knivsta kommuns geografiska läge är mycket attraktivt. Närheten till Stockholm, Uppsala, Arlanda och motorvägen E4 samt goda tåg- och bussförbindelser är viktiga faktorer. Även lärosätena i Uppsala bidrar till attraktionskraften, liksom närheten till fina naturområden i Knivsta kommun.

Den tillväxt med nära 55 procent som Knivsta haft sedan 2003 har lett till att många nya förskolor, grundskolor, äldreboenden, kultur- och fritidsanläggningar med mera har tillkommit.

Åldersstruktur, andelar	Knivsta			Pendlingskommun nära större stad		
	2011	2016	2021	2011	2016	2021
0 – 19 år K	15,1%	14,8%	14,6%	11,6%	11,5%	11,8%
0 – 19 år M	15,7%	15,8%	15,8%	12,3%	12,3%	12,5%
20– 64 år K	28,5%	27,8%	27,4%	27,2%	26,4%	25,8%
20– 64 år M	28,6%	28,0%	28,5%	28,3%	27,7%	27,3%
64– 79 år K	4,6%	5,3%	5,5%	7,5%	8,3%	8,4%
64– 79 år M	4,9%	5,6%	5,3%	7,4%	8,3%	8,4%
80 – w år K	1,5%	1,4%	1,5%	3,4%	3,2%	3,3%
80 – w år M	1,1%	1,2%	1,4%	2,2%	2,2%	2,5%

I Knivsta kommun är andelen barn och unga hög, en av de högsta i hela Sverige. Motsatsen gäller andelen äldre, vilket innebär att Knivsta har två ytterligheter när det gäller demografin. Detta får följd för den kommunala organisationen; över 50 procent av kommunens resurser går till pedagogisk verksamhet. Även i ”kommuner till större städer” är andelen barn och unga hög och andelen äldre lägre än genomsnittet för Sverige. Under de senaste tio åren har andelen äldre ökat svagt, medan könsfördelningen är nära nog oförändrad.

Risk- och känslighetsanalys

Ekonomi påverkas av många olika faktorer, som både ligger inom och utanför kommunens egen kontroll.

Identifierad risk	Beskrivning	Enhet	Hantering av risk
Omvärldsrisk			
Befolkning	Risk för lägre alternativt högre befolkningstillväxt än prognostiserat. Stor påverkan på intäkter från skatter och bidrag samt driftskostnader.	Kommunala koncernen	Befolkningsprognos en gång per år, analys av statistik och skatteprognoser. Vid förändringar översyn av servicenivåer samt lokalbehov. Vid behov revidering av kommunens budget.
Förändringar i statsbidrags- och utjämningsystemet	Risk för lägre intäkter från utjämningsystemet om glesbygden fortsätter att prioriteras, samt oförutsägbara förändringar av statsbidrag.	Kommunala koncernen	Förändringar i utjämningsystem är normalt långa processer. Statsbidragen hanteras alltid i budgetprocessen. Snabba förändringar måste hanteras inom det finansiella målet alternativt en revidering av kommunens budget. Enbart beslutade statsbidrag budgeteras, enligt försiktighetsprincipen.

Identifierad risk	Beskrivning	Enhet	Hantering av risk
Verksamhetsrisk			
Personal	Kompetensförsörjning, konkurrensen är hård om arbetskraft. Risk för svårighet att upprätthålla planerad bemanning och leverans av goda resultat (kvalitet).	Kommunala koncernen	Attraktiv arbetsgivare (varumärket, profilering). Arbetsgivarpolitik (t ex friskvård, förmåner). Kompetensutveckling (bibehålla medarbetare). Rekrytering (vikariepool, mässor etc). Kompetensförsörjningsplan, uppdatering årligen.
Ändamålsenlig verksamhet	Kommunkoncernen ska erbjuda en väl fungerade kommunal service. Risk att drabbas av förluster till följd av bristfälliga interna processer, fel orsakade av den mänskliga faktorn eller felaktiga system.	Kommunala koncernen	God intern kontroll. Avtalsuppföljning. Kvalitetsutveckling. Analyser av nyckeltal.

Pensionsförpliktelse och övriga åtaganden

Pensionsåtaganden påverkar kommunens finansiella handlingsutrymme under en lång tid framöver. Kommunens pensionsförpliktelse (inklusive trygghande i försäkring) uppgick den 31 december 2021 till 222,6 miljoner kronor (217,4 miljoner kronor år 2020). Det är en ökning med 5,2 miljoner kronor jämfört med föregående år. Då utgör ansvarsförbindelsen 145,7 miljoner kronor (föregående år 147 miljoner).

All nyintjäning av pensioner försäkras och avsätts därför inte i balansräkningen. Skulden den 31 december på 10,9 miljoner kronor, inklusive löneskatt, avser premier som ska inbetalas för nyintjäning år 2021.

Pensioner intjänade före 1998 redovisas som ansvarsförbindelse och inte som en skuld på balansräkningen. När pensionen betalas ut uppstår kostnaden för kommunen. Kostnaden för utbetalning av pensioner intjänade före 1998 har enligt kommunens pensionsförvaltare nått sin kulmen redan nu (cirka 7 miljoner kronor årligen).

Visstidsförordnanden, som ger rätt till särskild avtalspension, redovisas som en avsättning när det är troligt att den kommer att leda till utbetalningar. Inget avtal om särskild avtalspension finns upprättat för tjänstemän, och inget är taget i anspråk för förtroendevalda. Avsättning för omställningsstöd till förtroendevalda uppgår till 746 tusen kronor.

En förändring av RIPS-räntan ska leda till en ökad eller minskad pensionsskuld. Förändringen är en kostnad som ska påföras årets resultat. I och med att kommunen försäkras bort all nyintjäning, och inte har någon bokförd skuld utöver förpliktelsen, så påverkar inte eventuella förändringar av RIPS-räntan.

Det som påverkar försäkringslösningen är att premierna för försäkringen ökar eller minskar i framtiden. Även om pensionerna försäkras kan pensionskapitalet generera ett överskott, överskottsmedel. Detta återbetalas inte till försäkringstagaren, men kan användas till pensionsutbetalningar, premier och indexering av förmåner. Den 31 december 2021 var Överskottsfondens värde 4862 tusen kronor (2881 år 2020).

Pensionsförpliktelse 2021-12-31

Pensionsförpliktelse kommun	2020	2021
1. Total pensionsförpliktelse i balansräkning	158 354	156 573
a) Avsättning inkl. särskild löneskatt	11 323	10 872
b) Ansvarsförbindelse inkl. särskild löneskatt	147 032	145 701
2. Pensionsförpliktelse som tryggats i pensionsförsäkring	59 065	66 041
3. Pensionsförpliktelse som tryggats i pensionsstiftelse	0	0
4. Pensionsförpliktelse (inkl. försäkring och stiftelse)	217 419	222 613
Förvaltade pensionsmedel – Marknadsvärde		
5. Totalt pensionsförsäkringskapital	56 576	58 265
a) Varav överskottsmedel	2 881	4 862
6. Totalt kapital, pensionsstiftelse	0	0
7. Finansiella placeringar (egna förvaltade pensionsmedel)	0	0
8. Summa förvaltade pensionsmedel	56 576	58 265
Finansiering		
9. Återlånade medel	160 843	165 680
10. Konsolideringsgrad	26%	26%

”Övriga åtaganden” är främst kommunala borgensåtaganden. Sådana kan innebära en finansiell risk genom att kommunen kan tvingas överta lån, eller ge aktieägartillskott, till ett kommunalt bolag för att undvika konkurs. Knivsta kommun har haft som praxis att ge kommunens helägda bolag kommunal borgen.

Kommunens samlade borgensåtagande för lån eller dylikt uppgick 31 december 2021 till 1,6 miljard kronor. Några borgensåtaganden har inte infriats under år 2021. Det föreligger ingen känd förlustrisk gentemot de egna bolagen avseende ingångna borgensåtaganden och ansvarsförbindelser. Under året har inga nya borgensåtaganden beslutats.

Kommunen ingick i februari 2008 en solidarisk borgen såsom för egen skuld för Kommuninvest i Sverige AB:s samtliga nuvarande och framtida förpliktelser.

Knivsta kommun har som delägare i Kommunalförbundet Norrvatten en garantiförpliktelse för förbundets lån motsvarande ägarandelen. Garantiförpliktelsen uppgår till 15,2 miljoner kronor (13,2 miljoner år 2020).

Finansiella risker

Finansiell verksamhet är förknippad med såväl finansiellt som operativt risktagande.

Identifierad risk	Beskrivning	Enhet	Hantering av risk
Finansiell risk			
Ränterisk	Hög skuldsättning, betydande kostnadseffekter vid ökad räntenivå	Kommunala koncernen	Strategi för ränte- och kapitalbindning (finanspolicy). Tak för skuldsättning per invånare. Prioriterad investeringsplan.
Resultatrisk	Exploateringsvinster inräknade i driftbudgeten samt ingående underskott för delar av verksamheten.	Kommunala koncernen	Goda och realistiska kalkyler för exploatering, framtagande av strategier för minskat beroende av exploateringsvinster. Översyn av servicenivåer. Förändringsarbete med fokus på produktivitetsoökning.
Kreditrisk	Risken att motparten i en finansiell transaktion (placeringen) inte kan uppfylla villkoren i kontraktet, vilket förorsakar fordringsägaren en förlust.	Kommunala koncernen	Placering får endast ske i motpart med god kreditvärdighet. Kreditrisken ska spridas genom att fördela placeringar mellan olika emittenter. Kommunkoncernen har idag inga placeringar.
Finansieringsrisk	Att vid någon tidpunkt inte ha tillgång till, eller endast mot en ökad kostnad ha tillgång till, medel för betalningar.	Kommunala koncernen	God diversifiering avseende lånens förfallostruktur, upplåningsformer. Stabila långgivare (ommuinvest) och väl avvägda likviditetsreserver.
Pensionsåtaganden och övriga åtaganden	Pensionsåtaganden påverkar kommunens finansiella handlingsutrymme under en lång tid framöver. Borgensåtaganden och andra åtaganden innebär att kommunen kan tvingas överta lån från till exempel ett kommunalt bolag.	Kommunala koncernen	Pensioner försäkras bort för att minimera långsiktig påverkan på kommunens ekonomi. Pensionsförpliktelsen (intjäning före 1998) bevakas genom beräkningar flera gånger per år. Genom att befolkningen i kommunen ökar minskar skulden i betydelse och som finansiell risk. Borgensåtaganden sker endast mot kommunala bolag och förbund. Kontinuerlig uppföljning och utvärdering av bolag och förbunds ekonomi.
Soliditet	Kommunens soliditet bör ligga stabilt eller öka på lång sikt.	Kommunala koncernen	Stabila överskottsmål som är minst 1 procent av skatter, bidrag och kommunalekonomisk utjämning i kommunen. Kommunkoncernen finansiella mål är 2,5 procent eller högre över tid.

Händelser av väsentlig betydelse

Pandemin har fortsatt påverkat kommunens verksamheter genom till exempel åtgärder för att begränsa smittspridning, distansarbete med mera. Under slutet av året var sjukfrånvaron mycket hög. Staten har delvis kompenserat arbetsgivare för höga sjuklönekostnader, men inte i samma omfattning som under 2020.

Med anledning av pandemin covid-19 beslutade kommunfullmäktige att revidera budgeten 2021 och tillföra medel för särskilda satsningar, totalt 3 miljoner kronor. Syftet var bland annat att främja det lokala näringslivet och föreningsrörelsen genom att avstå från uttag av kommunala taxor och avgifter samt ge bidrag till föreningslivet. Stödet har även riktat sig till den kommunala verksamheten, vilket bland annat har resulterat i ett omfattande sommarlovsprogram som kommit många till del.

I Knivsta centrum för idrott och kultur (CIK) har en sporthall upplåtits till Region Uppsala som vaccinationslokal, och ishallen och sporthallar har varit stängda för takrenovering. Detta har påverkat uthyrning till skola och föreningar. Restriktionerna för allmän sammankomst och offentliga tillställningar har påverkat föreställningar i scenkonstlokalen.

Inom vård och omsorg har mycket kraft lagts på vaccinplanering, smittspårning, source control och besöksrutiner.

Knivsta kretsloppspark har under pandemin haft hård belastning, med ökad mängd avfall till materialåtervinning och behandling. Även verksamheten för återbruk har påverkats och man har tvingats begränsa mottagning och utlämning av användbara produkter.

Kommunens bad, parker och naturområden har också haft ökande besöksfrekvens under pandemin. Påverkan syns främst på stigar och offentliga faciliteter samt ökade avfallsmängder.

Antalet bygglov är fortsatt på en mycket hög nivå. Det bedöms vara en effekt av coronapandemin, då privatpersoner valt att investera i sina hem.

Som en konsekvens av pandemin beslutade staten om ett extra statligt stöd kallat *Skolmiljarden*. För Knivstas del innebar den 2,5 miljoner kronor.

Kompetensförsörjningen är ett problem. Med en åldrande befolkning finns inte tillräckligt med medarbetare att anställa i framtiden när pensionsavgångarna blir fler, och behovet av kommunal service inom skolan och äldreomsorgen ökar. Kommande post-coronaperiod kan antas medföra högre personalomsättning eftersom rörligheten varit lägre under pandemin. Ett arbete med att saluföra Knivsta kommun som arbetsgivare har därför inletts. Det ska visa hur vi på bästa sätt verkar för en digital onboarding-process samt hur vi drar nytta av de förändringar som pandemin inneburit, exempelvis gällande distansarbete och vår syn på arbetstid.

Knivsta kommun är en av de utvalda kommuner som ingår i partnerskolsamarbete med Uppsala universitet. Ny forskning når ut till förskolors och skolors personal, och verksamheternas kunskande och erfarenhet når lärare och forskare vid universitetet. En student under utbildning till förskollärare och lärare placeras på en utsedd partnerförskola/partnerskola under sin praktiktid. Förhoppningsvis leder detta även till att kommunen kan locka hit studenter till vidare jobb efter avslutade studier.

Återuppbyggnaden av totalförsvaret ställer höga krav på informationssäkerhet för de kommunala verksamheterna. Ett mer systematiskt arbete på området har även potential att förbättra informationssäkerheten utanför totalförsvaret. Det gäller även utveckling av kommunens IT-säkerhet.

Klimatförändringarnas inverkan på samhällsbyggandet har aldrig varit större. Exempelvis har sommarens kraftiga regn och skyfall, både i Sverige och Europa, aktualiserat nödvändigheten av ett aktivt arbete med skyfallshantering, såväl i ett planeringskede som i befintliga miljöer.

Utbyggnad av infrastruktur inom detaljplanen Centrala Ängby enligt skede 1 är slutfört, vilket innebär att allt ledningsarbete och uppbyggnad av gator inom området är färdigt. Arbetet med skede 2 – gång- och cykelbanor, planteringar och parker – startar när bostäderna inom detaljplanen är klara.

Kommunens avtal med staten om fyra spår och tågstopp i Alsike i utbyte mot möjliggörande av nya bostäder i Knivsta och Alsike har tagit nästa steg.

Ett utvecklingsprogram för Knivsta 2035 har arbetats fram. En stadsutvecklingsstrategi beslutas under tidig vår 2022.

Flera andra viktiga styrdokument har beslutats under året: Näringslivsstrategi, Policy för social hållbarhet och jämlik hälsa samt Policy för medborgardialog.

Tegelparkens serviceboende (Lss) utökades i början av året med fyra platser och har nu en kapacitet för 12 brukare.

Det är fortsatt mycket få nyanlända som anvisas till kommunen. Av Migrationsverkets årsplan på 24 personer har 23 anlänt till Knivsta.

I mars beslutade socialnämnden att under 2022 införa en ”tillitsreform” i hemtjänsten. Den kommer att förskjuta mer av insatsens planering från biståndshandläggare till brukaren och utföraren.

Arbetet med en ny bolagskoncern fortsatte under året, och ett moderbolag (Knivsta Kommunhus AB) bildades hösten 2021. Kommunens helägda bolag kommer att vara underställda moderbolaget. Exploateringsbolaget Alsike Fastighets AB ska avvecklas under ordnade former, och kommunens förvaltning kommer att överta ansvaret för att exploatera Alsike. Även näringslivsfrågorna konsolideras i kommunen.

Kommunfullmäktige tog beslut om att ansöka om medlemskap i Käppalaförbundet i september 2021. Det innebär att en VA-ledning till Sigtuna kommun kommer att byggas genom Knivstavatten AB:s försorg. Investeringen beräknas till cirka 500 miljoner kronor. Detta betyder också att kommunens VA är säkrat för lång tid framöver och att de höga kraven på vattenrening kan uppnås.

Kommunens lån om 50 miljoner kronor har amorterats under september 2021.

Händelser som inträffat efter årsperioden

Lättnader i restriktioner i slutet av september 2021 möjliggjorde en återgång till mer normal verksamhet, då det fanns ett uppdämt behov av att mötas och genomföra aktiviteter fysiskt.

Ett nytt hyresavtal för de kommande 20 åren avseende äldreboenden har ingåtts med samhällsfastighetsbolaget Rikshem. Det nya avtalet innebär en ombyggnation av befintlig fastighet för att möjliggöra fler boendeplatser. Avtalet innebär på lång sikt förbättrad ekonomi inom verksamhetsområdet äldreomsorg.

Utbildningsnämnden har uppdragit till förvaltningen att utreda förutsättningarna för ett högskoleförberedande gymnasium. Samtal pågår med Uppsala kommun kring strategisk planering för de framtida gymnasiebehoven. Utredningen ska presenteras under våren 2022.

Delaktighet är en nyckelfaktor för demokratin. Vi vill att våra barn och unga ska känna en tillhörighet, och därmed ett engagemang, för såväl verksamheten som samhället. Som ett led i denna strävan kommer ett ungdomsfullmäktige att inrättas under 2022.

Innovationsprojektet Mosaik har lett fram till flera idéer som under våren 2022 ska realiseras. Ett projekt är det populära dataspelet Mincecraft, som ska användas för att skapa autentiska Knivsta-miljöer. Där ska barn och elever få ge förslag på hur de önskar att Knivsta ska växa och se ut i framtiden. Ett annat projekt är konceptet ”kompetenslabb”, där omsorgsverksamheter under kommande år kan kompetensutvecklas genom både scenarier och tekniska övningsmoment.

Gredelby förskola stänger till sommaren eftersom lokalen anses ha omfattande behov av renovering. En statlig utredning kring pedagogisk omsorg i framtiden kan resultera i fler barn i kommunala förskolor.

Byggentreprenadindex påverkas av energi och råvarupriser. Kostnadsutvecklingen kommer att påverka framtida investeringar, antingen genom att de blir dyrare eller att de avstås.

Från och med 1 januari 2022 har landets kommuner även ansvar för insamlingen och återvinningen av returpapper.

Styrning och uppföljning av den kommunala verksamheten

Övergripande ansvar och roller

Knivsta kommunkoncern består av flera politiska nivåer: Kommunfullmäktige, kommunstyrelse och nämnder samt styrelser för de kommunala bolagen. Därtill finns en tjänstemannaorganisation till stöd för det politiska styret och för genomförandet av verksamheten.

Kommunfullmäktige är kommunens högsta politiska organ. Ledamöterna tillsätts i allmänna val. Fullmäktige styr kommunkoncernen, bland annat genom att fastställa vision, mål och budget, ägardirektiv och årsredovisning. Kommunstyrelsen leder och samordnar mål och uppdrag för kommunkoncernen, har uppsikt över nämndernas och bolagens verksamhet samt följer upp resultat.

Kommunens förvaltning styrs av politiskt tillsatta nämnder. Formella uppdrag och ansvar anges i reglementen beslutade av fullmäktige. De kommunala bolagen styrs av bolagsstyrelser som utses av kommunfullmäktige. Bolagens syfte och uppdrag anges i en bolagsordning för varje bolag.

Nämnder och bolagsstyrelser beslutar om årliga planer för vad förvaltningen eller bolaget ska utföra och uppnå, i enlighet med fullmäktiges inriktning och mål. Förvaltningen verkställer och avgör hur resultat ska nås, i dialog med politik/styrelse.

Förvaltnings- och bolagsledningar driver verksamheten, säkrar utveckling, följer upp och kommunicerar resultat. Enheterna kompletterar med egna verksamhetsplaner med detaljerade aktiviteter. Varje medarbetare har en medarbetardialog där individuella uppdrag fastställs i dialog med chefen.

I styrsystemet innebär det att tjänstepersoner i kommunens och bolagens förvaltning ska översätta de politiska visionerna, målen och uppdragen till operativa aktiviteter och konkreta insatser samt återrapportera till ansvarig nämnd/styrelse hur verksamhet och ekonomi utvecklas.

Den röda tråden

Målstyrning är en av grundpelarna i kommunens styrning och syftar till utveckling och större förändringar av kommunens verksamheter. "Den röda tråden" bygger på en förståelse för det resultat- och målstyrningssystem som visar vad kommunen vill åstadkomma. Det finns en tydlig linje från vision och mål antagna av fullmäktige ned till verksamhet och medarbetare. Den röda tråden binder ihop mål och indikatorer på en övergripande nivå med det som faktiskt sker i verksamheterna. Resultatet utgår i första hand från ett invånar- och brukarperspektiv. Med det menas det som Knivstabon får för sina skattepengar och kvaliteten på välfärden.

Uppsiktsplikt

Kommunstyrelsen leder och samordnar kommunens övergripande arbete och övervakar nämndernas och bolagens genomförande av sina respektive mål och uppdrag.

Kommunstyrelsen ska

- övervaka att de mål och planer för verksamheten och ekonomin som fastställts av fullmäktige efterlevs, samt att kommunens löpande förvaltning handhas rationellt och ekonomiskt.
- se till att uppföljning sker till fullmäktige från samtliga nämnder om hur verksamheten utvecklas och hur den ekonomiska ställningen är under året.
- följa upp hur den interna kontrollen utförs av nämnderna.
- två gånger per år rapportera till kommunfullmäktige hur samtliga verksamheter inom kommunen utvecklas mot bakgrund av fastlagda mål och hur den ekonomiska ställningen är under budgetåret.
- inom ramen för sin uppsiktsplikt övervaka att verksamheter som bedrivs av privata utförare kontrolleras och följs upp i enlighet med lag, avtal och av fullmäktige fastställda program och direktiv.

Förvaltningen stöder fortlöpande kommunstyrelsen i dess uppsiktsplikt, i huvudsak genom analyser och avvikelserrapportering.

Intern styrning och kontroll

Den interna styrningen och kontrollen är en del av kommunens styrsystem och ett redskap för kommunen att främja en effektiv ledning av organisationen, hantering av risker, utveckling av verksamheten och utvärdering av dess resultat. Ytterst ska den säkerställa att verksamhetens syfte och mål nås. Kommunstyrelsen har ett övergripande och samordnande ansvar för intern styrning och kontroll inom hela kommunen.

Det innebär att kommunstyrelsen

- beslutar om koncernövergripande anvisningar som reglerar arbetet med den interna styrningen och kontrollen.
- säkerställer att det finns övergripande organisation och systematiska arbetssätt för intern styrning och kontroll. Inför varje ny mandatperiod genomförs en utbildning i riskanalys för förtroendevalda.
- årligen bedömer kommunkoncernens samlade system för intern styrning och kontroll och, i de fall det behövs förbättringar, beslutar om sådana eller föreslår kommunfullmäktige att besluta om förbättringar i granskningsrapporten.
- årligen, i likhet med övriga nämnder/styrelser, upprättar en intern kontrollplan samt en slutrapport över kontrollens resultat, inklusive en eventuell åtgärdsplan avseende den egna verksamheten.

Internkontrollen är utformad genom fem övergripande kontrollområden och nämndspecifika uppföljningar/utvärderingar. De övergripande områdena är :

Ekonomisk förvaltning – uppföljning av att regler och riktlinjer för ekonomisk förvaltning efterlevs.

Upphandling och inköp – kontroll av avtalstrohet och efterlevnad av kommunens riktlinjer.

Bisysslor – kontroll av efterlevnad av regelverk och rutiner kopplade till bisysslor.

Anmälan av delegationsbeslut – uppföljning av nämndens delegationsordning och kontroll av inkomna delegationslistor.

Arbetsmiljö – kontroll av att kommunens arbetsmiljöpolicy, checklistor och rutiner inom systematiskt arbetsmiljöarbete används/efterlevs.

Nedan följer ett utdrag av årets nämndspecifika kontrollområden:

Covid-19-pandemin – risk för påverkan på kommunstyrelsens verksamheter i fråga om ekonomi och förmåga att leva upp till lagkrav.

Digitala mötesverktyg – risken att verktygen inte hanteras enligt gällande säkerhetsrutiner.

Skolplikt och det kommunala aktivitetsansvaret under covid-19-pandemin – risken att kommunens elever inte får den utbildning/insats de har rätt till, utifrån rådande läge.

Medborgardialog – risken att dialogen med invånarna inte blir tillräcklig på grund av covid-19-pandemin.

Rättssäkerhet IFO barn och unga – risken att myndighetsutövningen mot enskilda inte är rättssäker.

Utskrivningsprocessen – risken att enskilda inte får planerad vård, omsorg eller stöd då de skrivs ut från slutenvård.

Efterlevnad av beslutade policyer – risken att den politiska viljan inte får genomslag.

Risk för oegentligheter – otillräckliga rutiner för att förebygga oegentligheter i verksamheten.

Uppföljning av privata utförare

Förvaltningen följer upp privata utförare enligt beslutad uppföljningsplan och rapporterar till respektive nämnder. Den avtalsuppföljning som genomförts under året visar att utförarna i huvudsak följer lagar, föreskrifter och avtal med Knivsta kommun.

God ekonomisk hushållning och ekonomisk ställning

Enligt kommunallagen ska kommunen varje år bedöma om kravet på god ekonomisk hushållning uppfylls. Bedömningen är att Knivsta kommun uppfyller kravet.

De finansiella målen och indikatorerna visar på en positiv trend och ett starkt resultat när det gäller låneskulden och nettokostnaden i kronor per invånare. Det tyngsta finansiella målet – resultatet – uppgick till 7,4 procent av skatter, bidrag och kommunalekonomisk utjämning för kommunkoncernen.

Även verksamhetsmålen är av vikt för att bedöma god ekonomisk hushållning. Utvecklingen är i huvudsak god. Flertalet indikatorer visar en stabil/bibehållen god nivå, andra en positiv utveckling. Resultaten är överlag goda, och undersökningar visar att invånarna är nöjda med de kommunala verksamheterna.

Uppföljning av mål och uppdrag

Måluppföljning kommunfullmäktige

I detta avsnitt redovisas uppföljningen av kommunfullmäktiges mål och indikatorer i tabellform. Nyckeltalen för jämförbara kommuner och hela riket redovisas för föregående år.

Värde



Knivsta kommun ska säkerställa långsiktig ekonomi i balans



Målet bedöms uppnått. Nettokostnaden och låneskulden är sjunkande (både i absoluta tal och kronor per invånare). Årets resultat för kommunkoncernen överträffar normen för god ekonomisk hushållning och kommunfullmäktiges uppsatta måltal.

Indikator	Utfall 2019	Utfall 2020	Riket 2020	Utfall kvinnor 2021	Utfall män 2021	Utfall 2021	Måltal	
Nettokostnad egentlig verksamhet, kr/inv	61 535	62 728	59 655			58 907	60 000	●
Låneskuld kronor per invånare	94 645	91 900				81 443	83 000	●
Årets resultat som andel av skatt & generella statsbidrag kommunkoncern, (%)	4,2	5,9	6			7,4	2,6	●

Nettokostnad egentlig verksamhet, kronor/invånare

Nettokostnad för egentlig verksamhet publiceras under våren 2022. Kommunens nettokostnad minskade mellan åren 2020 och 2021 med 331 kronor per invånare, eller – 0,6 procent. Året innan var den ökande eftersom kultur- och fritidsanläggningen Centrum för idrott och kultur (CIK) då fick helårseffekt i nettokostnaden. Oaktat CIK var nettokostnadsutvecklingen oförändrad.

Kostnaden för lokalhyror var oförändrad. För underhåll och renovering av fastigheter och anläggningar är kostnaden sjunkande, och för skolskjutsar har den sjunkit med drygt 20 procent. Detta avser kronor i absoluta tal.

Omräknat i kronor per invånare, elev eller medarbetare har nettokostnaden märkbart sänkt kostnadsläget eftersom kommunens folkmängd ökade med 3,7 procent. Detta leder indirekt till högre kostnadseffektivitet. Sammantaget är bedömningen att måltalet har uppnåtts.

Låneskuld per invånare

Låneskulden, kronor per invånare, minskade till 91 900 kronor år 2020. Under året har låneskulden och den finansiella leasingkulden i kronor minskat, och antalet invånare ökat med drygt 700 personer. Knivsta kommun och Kommunfastigheter i Knivsta AB har amorterat 125 miljoner kronor under året. Det betyder att låneskulden fortsätter sjunka, till 81 443 kr per invånare, och att måltalet är uppnått.

Utvecklingen under 2020 och 2021 har varit god och skapar utrymme för nya investeringar. Det är troligt att skulden per invånare kommande år kommer att öka.

Årets resultat som andel av skatt och generella statsbidrag – kommunkoncern (%)

Kommunens budgeterade resultat är 11,3 miljoner kronor (1 procent av skatter, bidrag och kommunalekonomisk utjämning). Utfallet för året var 58,6 miljoner kronor eller 4,8 procent av skatter, bidrag och kommunalekonomisk utjämning. Det överstiger både kommunens riktlinjer för god ekonomisk hushållning och normen för överskott i kommunsektorn.

Kommunkoncernens resultat var 90,9 miljoner kronor, vilket motsvarar 7,4 procent av skatter, bidrag och kommunalekonomisk utjämning. Överskottet överstiger därmed det beslutade måltalet.

Knivsta kommuns verksamheter ska kännetecknas av hög kvalitet till rimlig kostnad

Målet bedöms uppnått. Nettokostnadsavvikelsen är sjunkande för i princip alla jämförelseområden mellan 2019 och 2020. Utfallet för avvikelsen 2020 var 6,8 procent. För 2021 var nettokostnaden negativ gällande kronor per invånare, vilket indikerar att nettokostnadsavvikelsen inte bör vara ökande.

Självfinansieringsgraden överstiger 100 procent, om den koncerninterna markaffären exkluderas. Det betyder då att alla kommunens investeringar är finansierade av eget kassaflöde.

Indikator	Utfall 2019	Utfall 2020	Riket 2020	Utfall kvinnor 2021	Utfall män 2021	Utfall 2021	Måltal
Nettokostnadsavvikelse totalt (exkl. LSS), andel (%)	10,2	6,8	1,7			-	7 ●
Självfinansieringsgrad för kommunens investeringar, andel (%)	135	197	110			48	80 ◆

Nettokostnadsavvikelse totalt (exkl. LSS), andel (%)

Nettokostnadsavvikelsen för 2020 sjönk från drygt 10 procent till strax under 7 procent. Flera års arbete med att effektivisera, förenkla och prioritera får nu genomslag. Framtidsutmaningen "färre ska försörja fler" kvarstår alltså, och arbetet behöver fortgå.

I utfallet för 2021 är kostnadsutvecklingen sjunkande i kronor per invånare. I absoluta tal ökade den med 3,1 procent. Mot bakgrund av detta är det rimligt att tro att nettokostnadsavvikelsen är lägre än måltalet för 2021, eftersom demografin är en faktor i beräkningen. Nyckeltal redovisas i augusti 2022 av SCB.

Indikatorns måltal bedöms ha uppnåtts.

Självfinansieringsgrad för kommunens investeringar, andel (%)

Årets investeringsutgift uppgår till 163 miljoner kronor, vilket är högre än resultat och årets avskrivningar sammantaget. Självfinansieringsgraden understiger därmed måltalet för indikatorn, 80 procent. Anledningen är att kommunen under året förvärvade markinnehavet från det helägda dotterbolaget Alsike Fastighets AB. Exkluderas denna markaffär (som är en del av omstruktureringen av bolagskoncernen) hade självfinansieringsgraden varit mer än 100 procent. Indikatorns måltal bedöms därför delvis vara uppnått.

Knivsta kommun ska vara en attraktiv arbetsgivare där medarbetarens kompetens tas tillvara



Målet är delvis uppnått.

Kommunfullmäktiges mål är måttal för arbetsgivarvarumärket Knivsta kommun. Attraktivitetsgraden mäts dels genom Hållbart MedarbetarEngagemang (HME), och dels hur sjukfrånvaron förändras över tid.

Vad gäller motivations- respektive ledarskapsindex har kommunen ett högre resultat än måltalen och en god utveckling över tid. Sjukfrånvaron har på aggregerad nivå påverkats negativt under pandemin och utfallet för 2021 blev 6,8 procent, vilket dock är en förbättring mot föregående år.

Indikator	Utfall 2019	Utfall 2020	Riket 2020	Utfall kvinnor 2021	Utfall män 2021	Utfall 2021	Måltal	
Medarbetarengagemang (HME) totalt kommunen – Motivationsindex	80,8	81,8	79,8			82,8	81	●
Medarbetarengagemang (HME) totalt kommunen – Ledarskapsindex	80,9	81,3	78,9			83,3	81	●
Sjukfrånvaro kommunalt anställda totalt, (%)	6,9	8,1	8,1			6,8	6	■

Medarbetarengagemang (HME) totalt kommunen – motivationsindex

HME är en del i Medarbetarpulsen, som i sin tur är ett verktyg för utveckling och inte en traditionell medarbetarundersökning. Undersökningen sker på respektive enhet, och där sker också analysarbete och framställande av handlingsplan tillsammans med verksamhetens medarbetare. Medarbetarpulsen och de regelbundna medarbetardialogerna utgör en viktig del av det systematiska arbetsmiljöarbetet – att inom arbetsgruppen gemensamt reflektera och tillsammans sätta planer för en hållbar arbetsmiljö. Den skapar även underlag för utveckling av verksamhetens uppdrag.

Medarbetarpulsens undersökning sker två gånger per år, där höstens mätning sker i anslutning till, och som ett inspel till, ordinarie verksamhetsplanering. Vid höstens mätning läggs även HME-frågor in, så att jämförelser kan göras med övriga kommuner i Sverige. Medarbetarpulsens mätning sker dessutom ytterligare en gång under våren, vid en tidpunkt som bäst passar den enskilda verksamheten och där mätningen lämnas ut av respektive chef. Vårens mätning ska ses som en uppföljning av höstens mätning, det vill säga av höstens fastställda handlingsplan.

Motivationsindex (83 procent) har ökat trots rådande pandemi. Det ligger högre jämfört med övriga kommuner i länet (81 procent), där alla brottas med samma utmaningar gällande personalomsättning och kompetensförsörjning.

Värderingsarbetet har förhoppningsvis medverkat till den ökning som vi tidigare sett i indexet (från 82 procent år 2020). Dess ingående delar medarbetarprofil, ny modell av medarbetarsamtal och ledarprofil samt fastställande av lönekriterier har samtliga anknytning till våra värderingar Delaktighet, Engagemang och Tydlighet.

En partsgemensam utbildningsatsning på systematiskt arbetsmiljöarbete har bedrivits sedan hösten 2019 och avslutas 2022. Insatsen har inneburit en positiv utveckling inom arbetsmiljöområdet genom den samsyn som skapas mellan chef och lokalt skyddsombud. Detta gagnar medarbetare och chefer i deras strävan att fortsatt gemensamt forma arbetsplatser som främjar prestation och hälsa.

Medarbetarengagemang (HME) totalt i kommunen – ledarskapsindex

Ledarskapsindex ligger på 83,3 procent. Det kan betraktas som ett gott resultat i jämförelse med övriga kommuner i Uppsala län, vilka ligger på 81 procent (2021 års mätning). Märkbart är att en tidigare god nivå har blivit ännu bättre, pandemiutmaningar till trots.

Den löpande satsningen på gemensam chefsutveckling fortsätter, med syftet att stärka det goda ledarskapet och stödja intern benchmark. För nya chefer finns mentorprogram och för presumtiva chefer finns aspirantprogram att tillgå, i ett samarbete med andra kommuner. En ytterligare aktivitet är satsningen på Utvecklande Ledarskap – ett forskningsbaserat utvecklingsprogram som tagits fram av Förvarshögskolan. Det borgar för en effektiv och gemensam hållning i ett ledarskap som gagnar såväl individen (medarbetare respektive chef) som verksamheten.

Samtliga chefer kommer under 2022 att ha gått igenom programmet. I syfte att vidmakthålla satsningen finns individuell chefscoaching knutet till Utvecklande Ledarskap. En grupphandledning för chefer, som grundar sig på det transformativa ledarskapet, är under framtagande. Utöver det har vi fyra kommungemensamma chefsträffar under året, där en av dessa särskilt tar upp forskningsrön kring ledarskap, och där det även ges tillfälle till gemensam reflektion. Övriga chefsträffar har olika teman beroende på vilket behov som finns vid just det tillfället. Gemensamt för alla är att en samsyn skapas i angelägna frågor – för kommunens uppdrag generellt och ledarskapsfrågor specifikt.

Den strukturerade chefsintroduktionen har under året utvecklats till Chefens SnabbIntroduktion (CSI). Den innehåller det viktigast en chef i Knivsta kommun behöver känna till under sin första tid och ger baskunskaper inom områdena styrning och ledning, redovisning, upphandling, HR-processer, kommunikation, arkiv, dataskydd, allmän handling, juridik och säkerhet. Denna introduktion bidrar – tillsammans med Kompetensduschar som ges under året – till en tydlighet och en fördjupning kring chefens roll, knutet till medarbetar- och ledarskapet. Utöver detta finns vår Ledarfilosofi, som har sin bas i våra gemensamma värderingar och forskningen om transformativt ledarskap. Den i sin tur finns även knuten till den ovan nämnda Utvecklande Ledarskapsutbildning.

Sjukfrånvaro kommunalt anställda totalt, (%)

Under 2021 har den totala sjukfrånvaron i kommunen minskat från 8,1 procent (2020) till 6,8 procent. För kvinnor minskade sjukfrånvaron från 8,8 procent (2020) till 7,4 procent, för män från 5,5 procent (2020) till 4,8 procent.

Det är stora skillnader mellan verksamheter gällande sjukfrånvarons nivå, även om den har sjunkit för samtliga under 2021 jämfört med 2020. Orsaken är främst den pågående pandemin, då flera yrkesgrupper har en nära kontakt med kommunens invånare, såväl inom vård- och omsorgsarbete som skola och barnomsorg.

Andelen sjukfrånvaro av långtidskaraktär har däremot ökat från 27,9 procent (2020) till 30,6 procent. Med tanke på den utdragna pandemin är detta tyvärr inte överraskande. Många är slitna och sjukfrånvarons längd har därmed ökat. Det finns dessutom en risk att medarbetare som arbetat på distans även gjort det parallellt med smärre sjukdomsbesvär. Detta innebär att sjukfrånvaron även kan innehålla sjuknärvaro.

Bo och trivas



I Knivsta kommun ska invånarnas, näringslivets och organisationers erfarenheter och åsikter tas tillvara i samhällsbyggandet



Målet bedöms delvis vara uppnått.

Näringslivsindex har förbättrats. En omorganisering för att koncentrera resurser har genomförts på Tillväxtkontoret, och det förväntas leda till ytterligare förbättringar framöver.

När det gäller andelen unga i Knivsta som ansåg att de hade bra möjligheter att föra fram åsikter har värdet sjunkit ytterligare jämfört med 2019 och 2017, trots insatser för att förbättra resultatet. Bland annat har utbildningsnämnden jobbat med projekt som TUT – Thunmanskolans ungdomar tycker – och införande av ungdomsfullmäktige. Under höstens *Hackaton*, Knivstas innovationsprojekt, så röstades ”Knivsta i 3D” fram som vinnare. Projektet syftar till att elever i våra skolor ska få utveckla olika områden i programmet Minecraft, och därigenom bli delaktiga i stadsbyggnadsprocessen.

Indikator	z z	Utfall 2020	Riket 2020	Utfall kvinnor 2021	Utfall män 2021	Utfall 2021	Måltal
Företagsklimat enl. ÖJ (Insikt) – Totalt, NKI	70	72	74			*	70 ●
Andelen unga som anser att de har mycket stora eller stora möjligheter att föra fram åsikter till dem som bestämmer i kommunen	20			14	13	13	25 ■

*) Undersökning genomfördes ej 2021 pga pandemin.

Företagsklimat enligt ÖJ (Insikt) – totalt, NKI

Företagare får i undersökningen "Insikt" bedöma kommunernas service inom sex myndighetsområden: Brandskydd, bygglov, markupplåtelse, miljö- och hälsoskydd, livsmedelskontroll samt serveringstillstånd.

Undersökningen genomförs bland företagare som haft ett ärende inom myndighetsområdena. De får besvara frågor om kommunernas service vad gäller information, tillgänglighet, bemötande, kompetens, rättssäkerhet och effektivitet. De får också göra en helhetsbedömning av kommunernas service, vilken ligger till grund för måttet "nöjd-kund-index" (NKI). Det senaste resultatet (2020) var 72, men över tid har värdet varit strax under måltalet 70.

Den senaste undersökningen genomfördes hösten 2020 på grund av pandemin, och resultatet redovisades i april 2021. Det är stora variationer i resultatet mellan olika myndighetsområden, och arbetet med att stödja och förbättra relationerna med företagen är en prioriterad fråga.

Under 2021 skapades Tillväxtkontoret för att öka fokuset på näringslivsfrågorna i kommunen. Tidigare var näringslivsuppdraget utspritt på flera enheter i kommunkoncernen.

Mätningen 2021 pågår och presenteras under våren 2022. Mot bakgrund av förbättringen av resultatet, och pågående insatser för att förbättra stöd och service till det lokala näringslivet, bedöms målet vara uppnått.

Andelen unga som anser att de har mycket stora eller stora möjligheter att föra fram åsikter till dem som bestämmer i kommunen

Ungas möjligheter att föra fram åsikter till dem som bestämmer i kommunen mäts med folkhälsoundersökningen "Liv och hälsa ung" vartannat år, där elever i årskurs 9 skattar sina möjligheter på en skala. Färre ungdomar i Knivsta ansåg 2021 att de hade bra möjligheter att föra fram åsikter i kommunen, jämfört med 2019 och 2017. Flickor upplever att de har större möjligheter att påverka, jämfört med pojkar. Tidigare år har förhållandet varit det motsatta, då har pojkar upplevt att de haft större möjligheter att föra fram åsikter till dem som bestämmer i kommunen. Yngre elever (årskurs 7) upplever större påverkansmöjligheter.

Den sjunkande trenden gäller för alla kommuner i Uppsala län.

Appen "Ung i Knivsta" syftar bland annat till att ge ungdomar ökade möjligheter att föra fram sina åsikter och påverka. En medborgardialog kring trygghet, riktad särskilt till barn och unga, har genomförts under vintern 2020/2021. Under 2021 har ungdomar bjudits in att delta i panel-samtal vid bland annat två presentationer av Liv och hälsa ung, där de har diskuterat resultatet med medarbetare i kommunen och tonårsföräldrar. Resultatet av undersökningen och diskussionerna visade på områden där det går att genomföra förbättringar, samt att kommunen behöver bli bättre på att visa vad som händer och på vilket sätt ungdomars synpunkter får betydelse.

Indikatorns mål anses därmed inte vara uppfyllt.

Knivstas invånare och särskilt unga ska ges möjlighet till en aktiv och meningsfull fritid

Året har fortsatt präglats av pandemin, och första delen av 2021 innebar stora begränsningar i möjligheten att ge Knivstas invånare möjlighet till en meningsfull fritid. Trots utmaningarna har verksamheterna hittat nya sätt att erbjuda aktiviteter, vilket syns i de goda resultaten vid mätningar av indikatorerna. Målet anses uppnått.

Indikator	Utfall 2019	Utfall 2020	Riket 2020	Utfall kvinnor 2021	Utfall män 2021	Utfall 2021	Måltal	
Andelen unga som känner sig trygga på ungdomens hus, fritidsgård eller liknande	88,2			88	97	90	90	●
Samlat (NKI) värde av kultur och fritids brukarundersökningar						87	75	●

Andelen unga som känner sig trygga på ungdomens hus, fritidsgård eller liknande

Ungas upplevelse av trygghet på ungdomens hus, fritidsgård eller liknande mäts med folkhälsoundersökningen "Liv och hälsa ung" vartannat år, där elever i årskurs 9 kan svara på om de alltid eller oftast känner sig trygga. En majoritet av ungdomarna i Knivsta uppgav 2021 att de känner sig trygga på fritidsgård eller liknande, men betydligt färre flickor än pojkar håller med om detta. Många svarar dock att de inte vistas på fritidsgården.

Pandemin har ändrat förutsättningarna för fritidsgården att bedriva sin verksamhet och ungdomsverksamheten i kommunen har behövt ställa om sitt arbete. I omställningen har personalen rört sig ute i centrala Knivsta och Alsike och träffat ungdomarna där de befinner sig. I slutet av året har man kunnat återgå till mer ordinarie verksamhet, där många ungdomar som personalen träffat på i sitt uppsökande arbete, nu deltar.

Det strategiska trygghetsarbetet i Knivsta kommun sker främst genom ledningsgruppen kommun – polis – räddningstjänst och i arbetsgrupperna SSPF (skola, socialtjänst, polis, fritidsverksamhet). Pandemin har gjort det svårt att genomföra aktiviteter för ungdomar, och en satsning har varit mer vuxennärvaro på platser där ungdomar samlas på kvällarna.

Samlat (NKI) värde av kultur- och fritidsbrukarundersökningar

Genomförda besökarundersökningar på Kulturskolan, Hälsohuset samt Biblioteket visar på ett samlat NKI på 87.

Knivstas invånare ska ges grundläggande förutsättningar till en god hälsa

Hälsoläget för Knivsta kommuns invånare mäts delvis med offentlig statistik. Den visar att invånarna i Knivsta har låga ohälsotal, jämfört med både länet och riket. Vidare mäts utfallet med folkhälsoundersökningen Liv och hälsa ung.

Ett bra sätt att mäta hälsotillståndet är att fråga invånare hur de själva skattar sin hälsa, både fysiskt och psykisk, på en skala från mycket dålig till mycket bra. En stor andel av tillfrågade ungdomar uppgav 2021 en bra självskattad hälsa, där pojkar dock skattar sin hälsa som högre jämfört med flickor. (Även ohälsotalen visar på en sämre hälsa bland kvinnor).

Skolor, vård och omsorg och kultur- och fritidsverksamheter med flera arbetar dagligen förebyggande och hälsofrämjande för att invånare ska ha grundläggande förutsättningar för en god hälsa. Flera verksamheter samverkar i ANDT- förebyggande (Alkohol, Narkotika, Doping, Tobak).

Året 2021 präglas, precis som 2020, av en pandemi. Det medför oro och ett osäkert läge på arbetsmarknaden för många, något som negativt påverkar förutsättningarna för en god hälsa. Ekonomisk stabilitet och arbete är en viktig förutsättning för hälsa hos både vuxna och barn.

Indikator	Utfall 2019	Utfall 2020	Riket 2020	Utfall kvinnor 2021	Utfall män 2021	Utfall 2021	Måltal	
Ohälsotal, dagar	16,6	15,9	25,9	18,3	10,6	14,4	16	●
Andel elever i åk 9 som skattar sin hälsa som bra (%)	66			56	78	65,1	70	■
Andel elever i åk 9 som aldrig brukat narkotika (%)	93,8			90	92	90,4	95	■

Ohälsotal, dagar

Ohälsotalet är Försäkringskassans mått på frånvarodagar som ersätts från sjukförsäkringen under en tolv månadersperiod. Det visar antalet utbetalda dagar med sjukpenning, arbetsskadesjukpenning, rehabiliteringspenning samt sjukersättning/aktivitetsersättning (före år 2003 förtidspension/sjukbidrag) från socialförsäkringen, relaterat till antal registrerade försäkrade (befolkningen) 16 – 64 år. Alla dagar är omräknade till nettodagar, så att till exempel två dagar med halv ersättning blir en dag. Statistiken hämtas från Försäkringskassan för månaden december och gäller Knivsta kommun geografiskt.

För Knivsta syns en positiv utveckling, där ohälsotalet minskat de senaste tre åren. Knivsta kommun ligger enligt uppgift från 2019 och 2020 lägre än både riket och liknande kommuner. För 2021 är resultatet 14,4 dagar, vilket är lägre än föregående år. Den största minskningen kan ses hos kvinnor, men kvinnor har trots det fortsatt högre ohälsotal än män. Det kan tyckas förvånande att ohälsotalet minskat under en pågående pandemi, och det återstår att se vilken påverkan pandemin haft. Knivsta har de lägsta ohälsotalen i Uppsala län och betydligt lägre än riket i stort.

Andel elever i årskurs 9 som skattar sin hälsa som bra (%)

Självskattad hälsa hos unga mäts med folkhälsoundersökningen Liv och hälsa ung vartannat år, där elever i årskurs 9 skattar sin hälsa som mycket bra till mycket dålig på en skala. Andelen elever som skattar sin hälsa som bra har minskat i årskurs 9, jämfört med tidigare år. I årskurs 2 på gymnasiet har andelen elever som skattar sin hälsa som bra ökat, och i årskurs 7 ligger resultatet på en liknande nivå som 2019. Slår man samman årskurserna 7 och 9 samt åk 2 på gymnasiet skattar ungdomar i Knivsta sin hälsa bättre 2021, jämfört med tidigare år. Den största ökningen 2021 ses hos flickor i årskurs 2 på gymnasiet. Men fortfarande är det en högre andel pojkar än flickor som skattar sin hälsa som bra.

I kommunen arbetar bland annat verksamheter som Elevhälsan, Hälsoäventyret, Kultur och fritid och Familjecentralen kontinuerligt med hälsofrämjande aktiviteter för ungdomar och familjer. Åren 2020 och 2021 har präglats av pandemin, vilket kan påverka resultatet för indikatorn negativt.

Andelen elever i årskurs 9 som aldrig brukat narkotika (%)

Narkotikabruk hos unga mäts med folkhälsoundersökningen Liv och hälsa ung, där elever i årskurs 9 får uppge om de någon gång brukat narkotika eller inte. Indikatorn mäter den andel av elever i årskurs 9 som uppger att de *aldrig* brukat narkotika och målet är att andelen ska öka. Det är en stabilt låg andel av elever i årskurs 9 som brukat narkotika sedan 2015. Under 2021 syns en ökning av flickor i årskurs 9 som har brukat narkotika, likaså för årskurs 7. I årskurs 2 på gymnasiet har andelen flickor som brukat narkotika minskat från 2019. För pojkar har andelen som brukat minskat i alla årskurser.

Inom SSPF-samverkan identifieras bland annat riskperioder för ungdomars bruk av alkohol och narkotika, och extra insatser genomförs. En sådan har under året varit mer vuxennärvaro på platser där ungdomar samlas på kvällarna.

Socialtjänst och ungdomsverksamhet har satsat på mer uppsökande arbete, och inom SSPF-samverkan arbetar man både strategiskt och operativt för att stödja ungdomar i riskzon.

Aktuell lägesbild Knivsta följer bland annat utvecklingen av händelser bland ungdomar kopplat till alkohol och narkotika. Under 2020, med fortsättning in i 2021, har det rapporterats om social oro och minskade aktiviteter för ungdomar på grund av pandemin, vilket kan påverka ungdomars bruk av alkohol eller narkotika negativt. I slutet av året har aktiviteter för ungdomar kommit igång igen.

Växa



Knivsta kommuns förskolor och skolor ska bidra till ett livslångt lärande med likvärdiga villkor och höga resultat



Knivsta kommun förskolor och grundskolor håller god kvalitet; målet bedöms delvis vara uppnått. En stor andel av vårdnadshavarna är nöjda med förskoleverksamheten. Andelen niondeklassare som är behöriga till gymnasieskolan, och andelen elever som tagit examen inom fyra år, är ökande. Vuxenutbildning är en viktig del i målet om livslångt lärande. En mycket stor andel som genomgår grundläggande och gymnasiala kurser uppnår godkända betyg.

Pandemin har haft en positiv effekt för digitaliseringen, hos både elever och medarbetare. Utvecklade kommunikationsvägar har kopplats till elevers lärande och utveckling. Utvecklingsamtal har genomförts via digitala möten och under dessa har fler vårdnadshavare medverkat än vid de "vanliga" fysiska utvecklingssamtalen. Användandet av den digitala skolplattformen har ökat, vilket bland annat innebär att elever och vårdnadshavare har lättare att ta del av till exempel uppgifter och kunskapsmål.

Inom ramen för Skolmiljarden har Knivsta bland annat valt att avsätta medel till digitala lärvverktyg, som över tid ska bidra positivt till elevers lärande och utveckling. Verktygen ska ha en kompensatorisk effekt, vilket förväntas bidra till än mer likvärdiga villkor för eleverna i skolan.

Indikator	Utfall 2019	Utfall 2020	Riket 2020	Utfall kvinnor 2021	Utfall män 2021	Utfall 2021	Måttal	
Andel föräldrar som är nöjda med sitt barns förskola i sin helhet	92,7	94,6				93	93	●
Elever i åk 9: Jag känner mig trygg i skolan, positiva svar, andel (%)		79,9	79,1			-	90	■
Elever i åk 9 som är behöriga till yrkesprogram, hemkommun, andel (%)	89,2	88,8	84,6	90,9	87,8	89,4	90	◆
Gymnasieelever med examen eller studiebevis inom fyra år, hemkommun, andel (%)	86,4	82,5	76,4	90,2	86,6	88,3	90	◆

Andel föräldrar som är nöjda med sitt barns förskola i sin helhet

Majoriteten av föräldrarna är nöjda med förskolans verksamhet, 95 procent anger att de upplever att deras barn trivs där. 2017 angav 92,3 procent av föräldrarna att de var nöjda med sitt barns förskola, och andelen har sedan stadigt ökat.

Hur vårdnadshavarna upplever att barnen mår på förskolan har betydelse för kommunikationen och dialogen mellan förskolan och hemmet, en av flera delar av läroplanens mål. Förskolans identifierade styrkor är välarbetade lärprocesser, en god omsorg, föräldrar som är trygga och nöjda med barnens förskola samt huvudmannens insatser för kompetensutveckling.

Elever i åk 9: Jag känner mig trygg i skolan, positiva svar, andel (%)

En viktig förutsättning för att eleverna ska ha studiero under lektionerna är en trygg miljö i skolan. Andelen elever i årskurs 9 som anger att de känner sig trygga i skolan har sjunkit från 86,8 till 80 procent mellan 2018 och 2020 (undersökningen sker vartannat år). Mellan kommunens högstadieskolor finns en mindre skillnad på fem procentenheter.

Grundskolorna i Knivsta arbetar dagligen med förebyggande arbete för trygghet och studiero, och vidtar åtgärder när dessa brister. I arbetet med att kartlägga otrygghet (kränkningar, fysiska risker med mera) använder verksamheten olika digitala verktyg som stöd.

Elever i åk 9 som är behöriga till yrkesprogram, hemkommun, andel (%)

Rektorers och lärares gemensamma ansvar för att analysera och förbättra elevernas resultat är centralt. Kunskapsmålen ska fortsatt vara i fokus och samtliga professioner i skolan ska ha höga förväntningar på alla elever, utan att skapa stress hos enskilda elever. År 2021 ökade andelen behöriga något till 89,4 procent (måltal 90 procent).

Frågan är om det är ett trendbrott eller en tillfällighet? Sedan 2016 har andelen behöriga till gymnasiet sjunkit från 95 procent, och trenden ser likadan ut för länet och riket. Det som sticker ut är att pojkar i Knivsta klarar sig bättre än pojkar i länet och riket.

Gymnasieelever med examen eller studiebevis inom fyra år, hemkommun, andel (%)

Andelen elever med gymnasieexamen eller studiebevis inom fyra år har ökat för 2021, efter ett svagt resultat för år 2020. Skillnaderna mellan män och kvinnor har minskat jämfört med tidigare år. Kvinnors andel är 90 procent och fortsatt högre än mäns, som är 87 procent.

Den regionala utvecklingsstrategin (RUS) anger långsiktigt hur Region Uppsala vill möta framtidens utmaningar och utveckla det geografiska området Uppsala län. I den finns målet att *andelen gymnasieelever med examen inom fyra år ska överstiga 80 procent år 2030*. Både flickor och pojkar i Knivsta kommun har i högre grad tagit gymnasieexamen än elever i riket i stort. Indikatorns mål anses delvis vara uppnått.

Kommunens invånare ska erbjudas stöd utifrån sin aktuella livssituation



Kommunen har genom lagar och förordningar krävt på sig att erbjuda kommuninvånaren stöd utifrån dennes unika situation. Ett exempel är det kommunala aktivitetsansvaret för ungdomar 16 – 19 år. Knivsta har en låg andel ungdomar som varken studerar eller arbetar, liksom en låg andel hushåll som har ekonomiskt bistånd.

Den öppna arbetslösheten har minskat och sysselsättningen har ökat i Sverige under 2021. Över tid är bedömningen att målet är delvis uppnått.

Indikator	Utfall 2019	Utfall 2020	Riket 2020	Utfall kvinnor 2021	Utfall män 2021	Utfall 2021	Måltal	
Invånare 0–19 år i ekonomiskt utsatta hushåll, andel (%)	3,4	3,5	8,9			-	3	◆
Ej återaktualiserade vuxna personer med försörjningsstöd ett år efter avslutat försörjningsstöd, andel (%)	75	77	78,3	70	71	72	75	◆
Invånare 17–24 år som varken arbetar eller studerar, andel (%)	5,3					-	7	●

Invånare 0 – 19 år i ekonomiskt utsatta hushåll, andel (%)

SCB publicerar statistik 18 månader efter mätperioden slut. Värdena 2017 – 2019 visar på en låg andel invånare i ekonomiskt utsatta hushåll.

Den öppna arbetslösheten ökade 2020 till 5,8 procent i Knivsta kommun, främst på grund av pandemin. Det är mest arbeten inom servicesektorn som påverkats, och det har sannolikt framförallt drabbat ekonomisk svaga hushåll. Under 2021 har andelen öppet arbetslösa sjunkit tillbaka till 4,6 procent i takt med att samhället öppnat upp igen. I Sverige har sysselsättningen återhämtat sig till samma nivå som innan pandemin.

Indikatorn är svårbedömd. Över tid har Knivsta haft en låg andel hushåll i ekonomisk utsatthet, under måltalet. Kostnaden för ekonomisk bistånd visar en mycket svag ökning, från 474 till 479 kronor per invånare de senaste tre åren, vilket skulle kunna ge en indikation på hur utvecklingen går. Målet anses delvis uppnått.

Ej återaktualiserade vuxna personer med försörjningsstöd ett år efter avslutat försörjningsstöd, andel (%)

Utfallet för 2021 var 72 procent. Knivstas resultat var 2020 nära rikets genomsnitt och strax över snittet i länet. Socialtjänstens arbete är fortsatt inriktat på att ingen ska behöva försörja sig på ekonomiskt bistånd efter det att man en gång kommit ut i självförsörjning. Samtidigt är det så att principen ”sist in/först ut” råder på arbetsmarknaden, vilket är en realitet för dem som har svagast fäste där.

Långtidsarbetslösheten har ökat under pandemin, men börjar åter sjunka i takt med ökad aktivitet i svensk ekonomi. Det bör påverka möjligheten till egen försörjning i positiv riktning, och minska behovet av försörjningsstöd i Knivsta.

Invånare 17 – 24 år som varken arbetar eller studerar, andel (%)

Alla kommuner har enligt lag skyldighet att följa upp folkbokförda ungdomar som fullgjort sin skolplikt (avslutat grundskolan) men inte studerar på nationellt gymnasieprogram, inte fått examensbevis och inte hunnit fylla 20 år. Syftet är att kunna erbjuda lämpliga individuella insatser.

Det kommunala aktivitetsansvaret (KAA) är en hjälp för den som är 16 – 19 år. Utifrån behov erbjuder kommunen vägledning och/eller annat stöd för att ungdomen på sikt ska komma vidare i arbete eller med studier. Åtgärder som erbjudits inom KAA vårterminen 2021 är studie- och yrkesvägledning, stöd i kontakt med arbetsmarknadsenhet, stöd vid inskrivning på gymnasieskola eller vuxenutbildning och, i kontakt med andra myndigheter, praktik eller coaching.

En stor utmaning är att nå ut till alla i målgruppen, och att kunna erbjuda stöd till dem som är i mest behov. Det kan till exempel handla om dem som behöver särskilda åtgärder och/eller saknar förmåga att arbeta eller studera.

	Antalet folkbokförda 16-20 år	Antal inrapporterade 16-20 år	Andel inrapporterade (%) 16-20 år
Totalt	1398	33	2,4
16 år	303	0	0
17 år	318	9	2,8
18 år	277	5	1,8
19 år	274	9	3,3
20 år	226	10	4,4

Andelen inrapporterade indikerar att måltalet uppnås. Även den långsiktiga trenden är positiv, med en minskad andel som varken studerar eller arbetar (från 6,6 procent 2017 till 5,3 procent år 2019).

Omsorg till invånare i Knivsta kommun ska ge mervärde för brukaren



Socialstyrelsens årliga brukarundersökning inom äldreomsorgen blev uppskjuten till januari 2022.

I brukarbedömning ”Boende LSS – brukaren trivs alltid hemma” har nöjdheten sjunkit. Pandemin kan påverka, men det är svårbedömt. I övrigt finns ingen indikation på försämrad nöjdhet bland brukarna, och målet bedöms därför vara delvis uppnått.

Indikator	Utfall 2019	Utfall 2020	Riket 2020	Utfall kvinnor 2021	Utfall män 2021	Utfall 2021	Måltal	
Brukarbedömning hemtjänst äldreomsorg – helhetssyn, andel (%)	89	79	90,6			*	90	◆
Brukarbedömning särskilt boende äldreomsorg – helhetssyn, andel (%)	80	83	81,4			*	80	◆
Brukarbedömning boende LSS totalt – Brukaren trivs alltid hemma	75	90,9	79,8	100	40	77,8	75	●

*) Undersökning genomfördes ej 2021 pga pandemin.

Brukarbedömning hemtjänst äldreomsorg – helhetssyn, andel (%)

Resultatet över tid har fram till 2019 varit i nivå med måltalet 90, år 2020 sjönk det till 79. I undersökningen har information om förändringar och trygghet tappat i nöjdhet. Under året har socialnämnden tagit initiativ för att införa en tillitsbaserad styrning av hemtjänsten, med ökat brukarinflytande.

Brukarbedömning särskilt boende äldreomsorg – helhetssyn, andel (%)

Det framtida resultatet i undersökningen kan förmodas påverkas av pandemin. Resultatet över tid har stadigt legat över måltalet 80. Resultatet 2017 var 95 och år 2020 var det 83. Ett upplevt resultat som försämrats är möjligheten att komma utomhus, medan bemötanden fortsatt har mycket högt resultat.

Brukarbedömning boende LSS totalt – brukaren trivs alltid hemma

Under 2020 svarade drygt 90 procent av brukarna ja på frågan om de trivs hemma. Undersökningen 2021 visar en minskning till 78 procent, vilket är i nivå med 2019 års resultat. Det betyder att måltalet är uppnått trots en minskad nöjdhet. Det är svårt att dra några slutsatser, men det är inte omöjligt att pandemin påverkat resultatet.

Värna



Knivsta kommun ska bygga stad och landsbygd så att funktion och ekologisk hållbarhet optimeras



Målet bedöms vara uppnått. Intresset för att bygga såväl flerfamiljshus som småhus i Knivsta är fortsatt stort, vilket siffror från SCB gällande påbörjade och färdigställda bostäder visar.

I den framtagna stadsutvecklingsstrategin vägs funktion och ekologisk hållbarhet in när ny bebyggelse och nya transportsystem planeras. Med hjälp av bland annat naturvärdesinventeringar och analyser av ekosystemtjänster ges underlag för ställningstaganden i varje enskilt projekt.

Nya cykelvägar har tillkommit och fler är beslutade och under planeringsstadiet.

Den demografiska försörjningskvoten är god sedan tidigare, och Knivsta har en hög andel befolkning i arbetsför ålder.

Indikator	Utfall 2019	Utfall 2020	Riket 2020	Utfall kvinnor 2021	Utfall män 2021	Utfall 2021	Måltal	
Färdigställda bostäder i flerfamiljshus under året, antal/1000 inv	0	18,4	2,2			0,6	12	●
Färdigställda bostäder i småhus under året, antal/1000 inv	1,2	2,1	1,2			2,9	2,5	●
Cykelväg i kommunen, kommunal, meter	32 365	32 365	73 005			32 321	33 000	◆
Demografisk försörjningskvot	0,81	0,81	0,89	0,79	0,79	0,79	0,8	●

Färdigställda bostäder i flerfamiljshus under året, antal/1000 invånare

Planenheten möjliggör för byggande av bostäder genom detaljplaner. Under 2021 har arbetet med att färdigställa nya detaljplaner fortskridit. Hur snabbt detaljplaner omsätts till färdigställda bostäder är dock svårare att förutsäga eftersom det är kopplat till många andra faktorer.

Intresset för att bygga bostäder i Knivsta bedöms fortsatt vara stort. Under 2021 blev ett flerfamiljshus i området Sågen färdigställt för inflyttning (Virkesladan). För kommande år väntas trenden också vara positiv, eftersom ett flertal flerfamiljshus är under byggnation i området Centrala Ängby. Även Knivstabostäder uppför en ny hyresfastighet, i Alsike.

Enligt den nationella statistiken har 12 lägenheter färdigställts och antalet påbörjade är 178. Över tid uppnås måtalet (12) för färdigställda flerfamiljshus i antal per 1000 invånare.

Färdigställda bostäder i småhus under året, antal/1000 invånare

Planenheten möjliggör för byggande av bostäder genom detaljplaner. Under 2021 har arbetet med att färdigställa nya detaljplaner fortskridit. Hur snabbt dessa omsätts till färdigställda bostäder är svårt att förutsäga eftersom det är kopplat till många faktorer.

Detaljplaner för småhus är lägre prioriterat än flerfamiljshus kommande år och är kopplat till fyrsåvtalet med staten. Årligen inkommer dock önskemål om planläggning och bygglov för småhus utanför detaljplanerat område. Framförallt ses en ökning på landsbygden.

År 2021 var ett rekordår för antalet inkomna bygglovsärenden avseende styckebyggare. För kommande år väntas trenden fortsatt vara stabil med måttliga förändringar mellan åren. Under 2021 har 58 småhus färdigställts, vilket innebär att måtalet för denna indikator har uppnåtts under året och över tid. Antalet påbörjade småhus var 68 under året.

Cykelväg i kommunen, kommunal, meter

Totalt antal meter kommunal cykelväg har enligt Trafikverket inte ökat i Knivsta kommun de senaste två åren. Målet för 2021 – 33000 meter – är inte uppnått eftersom de nya cykelvägarna i området Centrala Ängby inte är färdigställda ännu. När dessa är i bruk förväntas måtalet uppnås.

Kommunen verkar också för ett ökat antal meter cykelväg i och med beslutet om medfinansiering av en cykelväg mellan Vassunda och Uppsala. Det projektet är dock skjutet på framtiden, då kommunen inte är ägare till projektet.

Demografisk försörjningskvot

Den demografiska försörjningskvoten beräknas som summan av antalet personer 0 – 19 år och antalet personer 65 år och äldre, dividerat med antalet personer 20 – 64 år. Önskvärt är ett lågt värde. Den demografiska försörjningskvoten visar hur många personer en person i arbetsför ålder behöver försörja utöver sig själv.

Dagens siffra ger en vag fingervisning om både utmaningen med kompetensförsörjning och svårigheten att finansiera kommunal välfärd i framtiden. Den spås öka markant och därför är det av vikt att följa utvecklingen lokalt och nationellt.

Knivsta värde är lägre för 2021 än för både länet och liknande kommuner, och måtalet är uppnått.

Knivsta ska verka och planera för en grönare kommun

Målet är uppnått. Begreppet miljöbilar har ändrats och därmed inkluderas fler av kommunens bilar som fossiloberoende (dieselbilar klassas som miljöbilar).

Måltidsverksamheten inköp av ekologiska livsmedel ligger i linje med måtalet.

Andelen materialåtervinning i hushållens avfall har ökat de senaste åren.

Utöver indikatorerna genomförs även andra insatser för att verka för en grönare kommun. I stadsbyggnadsprinciper med arkitekturpolicy lyfts parker och gröna stråk fram som viktiga karaktärsdrag för kommunens egenart. I södra Lunsen har Länsstyrelsen under året bildat ett statligt naturreservat.

Indikator	Utfall 2019	Utfall 2020	Riket 2020	Utfall kvinnor 2021	Utfall män 2021	Utfall 2021	Måltal
Ekologiska livsmedel i kommunens verksamhet, andel (%)	25	23	29,3			26	25 ●
Hushållsavfall som samlats in för materialåtervinning, inkl. biologisk behandling, andel (%)	36	30	37,7			45	40 ●
Miljöbilar i kommunorganisationen, andel (%)	26,5	13,3	34,1			50	48 ●

Ekologiska livsmedel i kommunens verksamhet, andel (%)

Utmaningarna har under året varit stora när det gäller inköp av ekologiska livsmedel, beroende på tillgång och efterfrågan och en mycket högre prisbild. Utfallet blev 25,9 procent, och måtalet har uppnåtts.

Hushållsavfall som samlats in för materialåtervinning, inklusive biologisk behandling, andel (%)

De under 2020 införda fyr-fackskärnen till hushållen förväntas bidra till en väsentligt ökad mängd materialåtervinning. Under 2020 sjönk dock återvinningen till 30 procent av hushållsavfallet, enligt officiell statistik.

Kommunens interna statistik, som inkluderar flera materialslag, ger en indikation att ökningen gått från 45 procent till 55 procent. När det gäller matavfall syns en vikande trend, medan mängden restavfall har ökat.

Mängden insamlade förpackningar och returpapper ligger kvar på en stabil nivå.

Miljöbilar i kommunorganisationen, andel (%)

Begreppet miljöbilar ändras till "fossiloberoende bilar" från 2021. Förändringen är en konsekvens av ett EU-direktiv ("rena lätta fordon") som ska införlivas i svensk lagstiftning. Det nya begreppet inkluderar fler av kommunens bilar än tidigare. Våra dieslbilar klassas nu som miljöbilar, eftersom det är möjligt att tanka HVO-diesel som anses vara förnybar. Denna förändring innebär att kommunen och dess bolag når måltalet för denna indikator.

Under året har upphandling och inköp av hybridbilar och rena elbilar gjorts som ett led i omställningen. Även en utbyggnad av laddinfrastruktur för att ladda kommunala fordon har genomförts. Under våren kommer ett strategiskt program för inköp av fossiloberoende fordon att beslutas av kommunfullmäktige.

Uppdrag Kommunfullmäktige

Uppdrag	Målbild	Styrelse/nämnd
Effektiviseringsprogram – framtagande av åtgärder för en långsiktig ekonomi i balans	Kommunens kostnadsnivå ska minska med 20 miljoner kronor i fasta priser och volym under mandatperioden (2019-2022) – utöver effektiviseringsbetinget och uppräknig.	Kommunstyrelsen
Förändringsarbete – att med avstamp i Agenda 2030 intensifiera arbetet för att utveckla nya effektiv arbetsätt, metoder och partnerskap samt en ändamålsenlig, behovsanpassad och kostnadseffektiv kommunorganisation.	I Knivsta kommun är Agenda 2030 grunden för styr- och ledningsprocesserna i kommunkoncernens verksamheter. Förändringsarbetet ska leda till en effektiv och kostnadsanpassad organisation med effektivare arbetsprocesser, ökat användande av nya metoder och tekniker. Syftet är att kunna fortsätta leverera god välfärd på ett hållbart sätt till fler invånare i Knivsta till en lägre kostnad.	Kommunstyrelsen Utbildningsnämnden Bygg- och miljönämnden Samhällsutvecklingsnämnden Socialnämnden
Lokaleffektivitet – framtagande av plan för ökad lokaleffektivitet inom alla verksamhetsområden	Ökad lokaleffektivitet ska leda till lägre lokalkostnader om 10 miljoner kronor i fasta priser och volym under mandatperioden 2019-2022.	Kommunstyrelsen Utbildningsnämnden Bygg- och miljönämnden Samhällsutvecklingsnämnden Socialnämnden
Fossilfri/koldioxidneutral kommun – minimera fossila drivmedel och plastanvändning i kommunkoncernens verksamheter med särskilt fokus på en giftfri förskola.	Giftfri förskola Koldioxidneutral kommunkoncern	Kommunstyrelsen Utbildningsnämnden Bygg- och miljönämnden Samhällsutvecklingsnämnden Socialnämnden
Upphandlingar – med krav på hållbar konsumtion och handel inriktad mot cirkulär resurshushållning och delningsekonomi, ekologiska produkter och rättvisa produktionsvillkor.	Upphandling och inköp av varor och tjänster ska vara hållbara.	Kommunstyrelsen Utbildningsnämnden Bygg- och miljönämnden Samhällsutvecklingsnämnden Socialnämnden

Uppdrag	Målbild	Styrelse/nämnd
Modern energiteknik och kretsloppsanpassad teknik för VA-hantering, ska övervägas vid nybyggnation och planering av nya områden.	Hållbar stadsplanering	Kommunstyrelsen Samhällsutvecklingsnämnden
Cykelvägar är prioriterade, cykelväg mellan Alsike och Uppsala ska bevakas i fyrspårsavtalet	Hållbar stadsplanering	Samhällsutvecklingsnämnden
Plan för parkeringslösningar och stimulera ett minskat bilberoende	Hållbar stadsplanering	Samhällsutvecklingsnämnden
Förvaltningen ska utveckla möjligheterna för den idéburna sektorn att utgöra en viktig aktör inom Knivsta kommun	Syftet med ett idéburet offentligt partnerskap ska vara att uppnå ett eller flera allmännyttiga mål. Detta kan omfatta en mängd olika sorters verksamheter som syftar till att lösa samhällsutmaningar av olika slag.	Kommunstyrelsen

Effektiviseringsprogram – framtagande av åtgärder för en långsiktig ekonomi i balans

Uppdraget innebär att kostnaderna ska minska med 20 miljoner kronor i fasta priser och volym under mandatperioden (2019 – 2022).

Arbetet att förenkla, effektivisera och se över ambitionsnivåer är en ständigt pågående process. Pandemin har givit nya perspektiv på förändringsresan och i vissa avseenden påskyndat omställningen.

Under mandatperioden har budgetprocessen varit viktig för prioriteringar och förändringar i strukturer. Bedömningen är att det givit över 21 miljoner kronor i kostnadseffektivisering. Exempel på förändringar är ekonomistyrningen gällande lokaler, barnpeng gällande vistelsetider, subventionerade busskort, parkeringsavgifter och fotbollsplaner.

Ett annat initiativ är förändring i koncernstrukturen. Ett nytt moderbolag ska förbättra styrningen i kommunens bolag, men även uppnå ekonomiska fördelar genom koncernbidragsmöjligheter. I uppdraget har renodling av verksamheter som exploatering och näringsliv skett (minimering av parallella strukturer).

En ombyggnation av äldreboendefastigheten ska ge flera boendeplatser och bedöms långsiktigt ge ekonomiska fördelar på den fasta kostnadsstrukturen inom äldreomsorgen.

”C tillsammans” innebär att sju av länets kommuner ökar samverkan och samarbetet i syfte att bli mer kostnadseffektiva och leverera mer och högre kvalitet till länet invånare. Nya och fördjupande samarbeten har skapats, som är långsiktigt viktiga i förändringsresan.

Processen med att se över kommunens nettokostnad fortsätter med oförminskad kraft eftersom hela offentliga sektorn står inför en jätteutmaning i och med att "färre ska försörja fler". Nettokostnadsutvecklingen i kronor per invånare är negativ och är ett ytterligare kvitto på ökad kostnadseffektivitet.

Uppdraget bedöms ha uppfyllts.

Förändringsarbete – att med avstamp i Agenda 2030 intensifiera arbetet med att utveckla nya effektiva arbetssätt, metoder och partnerskap samt en ändamålsenlig, behovsanpassad och kostnadseffektiv kommunorganisation

Samtliga 17 mål inom ramen för Agenda 2030 berör på ett eller annat sätt kommunens verksamheter. Agendan utgör en bas för alla kontorens arbete, och den 22 oktober genomfördes en kommunövergripande utbildningsinsats om Agenda 2030 för tjänstemän och politiker. Vidare har agendans globala mål exponerats för besökare i Kommunhuset, genom en utställning.

Arbetsprocesser och organisation har setts över inom förvaltningen. Innovationskontoret och Enheten för digitalisering startade den 1 januari, och den 1 september bildas Tillväxtkontoret. Samma datum slogs Kommunledningskontorets enheter Stabsgruppen och Administrativ service samman för att bilda Kommunkansliet. En effektivare och tydligare organisation förväntas ge vinster i det dagliga arbetet, och goda förutsättningar att möta framtidens behov. I arbetet med sammanslagningen har flera punkter med förbättringspotential lyfts fram.

Förändringsarbetet har påverkats av pandemin, genom nya perspektiv och ny riktning på processer och projekt. Arbetssättet med distansarbete och digitala mötesverktyg har fått en tydlig skjuts i positiv riktning. En kartläggning av corona-relaterade förändringar har gjorts i syfte att ta tillvara de positiva effekter som uppstått, och även skapa förutsättningar för att bibehålla och utveckla desamma i kommunens samtliga verksamheter.

Arbetsprocesser och organisation har setts över, med digitalisering och användande av ny teknik som viktiga delar i en ständigt pågående verksamhetsutveckling. Här finns flera exempel:

En digitaliseringsstrategi är framtagen i samverkan med flera kommuner i länet. Nu ska handlingsplaner utarbetas och samköras för att hitta beröringspunkter och ge grund för en stark kravställning och flera samverkansområden.

Projektet ”smartare vardag” arbetar med digitalisering, effektivisering och samordning. Syftet är att bättre fånga idéer, hitta utvecklingsområden, arbeta över gränser och starta innovationsprojekt.

Projektet ”kommunens externa webbplats” har haft stort fokus på fler e-tjänster. För att bli ännu mer effektiva och få utväxling av samverkan har beslut fattats om att rekrytera en e-tjänsteutvecklare tillsammans med samverkanskommunerna.

Det nuvarande intranätet är under översyn, då nuvarande tekniska plattform är gammal och sårbar. De övergripande frågorna kring molntjänster och en sammanhållen digital intern arbetsplats skapar beroenden, som gör att lösningen för ett nytt intranät har behövt ytterligare en tid av analys.

Införandet av Office 365 fortsätter, vilket ska minska belastningen på gemensamma filtytor och på e-postservern. Arbetet förenklar för många och detta är en del i arbetet för ett framtida digitalt arbetsrum, där även ett nytt intranät inkluderas.

Digitala möten har utvecklats genom en teknisk plattform och mötesforum, och digital signering har införts för protokoll och avtal.

Genom effektivisering av kommunens utskick är Knivsta kommun ansluten till tjänsten Mina meddelanden, kompletterad med en utskriftstjänst för att minska mängden manuella pappersutskifter och fysiska utskick.

En gemensam telefoniplattform och leverantör har upphandlas tillsammans med flera kommuner i Uppsala län. Avtalet möjliggör tätare samarbete mellan kontaktcenterfunktioner inom länet.

Knivstaförslaget (e-petition) är infört, medborgarrådet har lanserats. Genom digitala enkäter kan vi fånga synpunkter från ett stort antal kommuninvånare. Denna breda bild kan kompletteras genom fördjupade fokusråd i utvalda frågor.

Projektet med RPA, Robotic Process Automation, är numera en del av kommunens ordinarie utvecklingsarbete med syfte att stödja verksamheter i automatisering av processer. På så sätt kan tid frigöras till mer kvalitativa uppgifter och service. Detsamma gäller AI, artificiell intelligens. Kontaktcenters chatbot "KommunKim" är nu en del av den ordinarie verksamheten och svarar på enklare frågor via kommunens webbplats.

Vidare har flera nya verksamhetssystem upphandlats och införts med möjlighet till ökad automatisering. Utbildningsnämnden har, till exempel, infört *retroaktiv avgiftskontroll* av inkomststopp-gifter, vilket kommer att ta bort mycket manuell administration.

Mosaik (Metod för offentlig sektors arbete med innovationskultur) är ett projekt som genom hackaton syftar till att metodiskt ge en medarbetare möjlighet att bidra till organisationens utveckling genom sin kompetens och sitt engagemang. Under 2020 genomfördes de två första evenen och 14 oktober 2021 genomfördes det tredje och sista hackatonet inom ramen för projektet. Totalt sett har nu närmare 150 medarbetare deltagit under de tre evenen. Flertalet av de deltagande teamen i de olika hacken har fortsatt sitt arbete under 2021, och närmar sig nu färdigställande av sina idéer.

Under 2021 har innovationsarbetet i organisationen ytterligare intensifierats genom bland annat utbildning av samtliga chefer och framtagande av en innovationsstrategi, som lämnas till kommunfullmäktige för beslut tidigt 2022. Arbetet med möjliggörande av digitala utskick och anslutning till digitala brevlådor har fortsatt under året.

Ett arbete med en varumärkesplattform pågår. Knivsta kommun är under tillväxt, tätorterna är i stark förändring och behovet av kommunikation är stort. Genom en tydlig varumärkesplattform får verksamheterna stöd och kommunen kan bli tydligare i sin kommunikation, något som blir allt viktigare för att kunna attrahera såväl nuvarande som nya medarbetare, kommuninvånare och företag.

Uppdraget bedöms delvis vara uppfyllt.

Lokaleffektivitet – framtagande av plan för ökad lokaleffektivitet inom alla verksamhetsområden

Målbilden om att sänka lokalkostnaderna med 10 miljoner kronor under mandatperioden i fasta priser och volym har skapat en stor restriktivitet kring nya lokaler och verksamhetsanpassningar som skulle kunna bli hyreshöjande. En samsyn finns inom förvaltningen att utnyttja befintliga lokaler så effektivt som möjligt.

Under 2019 omförhandlades driftavtalet för kommunhuset, och det sänkte kostnaden med en miljon kronor. Under 2022 kommer kommunkoncern att förvärva kommanditbolaget som äger kommunhusfastigheten. Detta ska leda till ekonomiska fördelar, jämfört med att fortsätta hyra fastigheten, med upp till två miljoner kronor årligen. Förutom ekonomiska fördelar får kommunen full rådighet över fastighetens utveckling.

Pandemin har förändrat arbetssättet till mer distansarbete, något som har skyndat på och delvis förändrat inriktningen på den påbörjade översynen av administrativa lokaler. Under 2022 kommer en konsolidering av administrativa lokaler att genomföras, med utgångspunkt i ett förändrat arbetssätt och i syfte att höja nyttjandegraden. Arbetssättet kommer att bestå av såväl möjlighet till distansarbete som aktivitetsbaserat kommunhus. Detta kommer att leda till positiva ekonomiska effekter samt effekter på medarbetares livspussel och klimatavtryck genom minskat resande.

Socialnämnden lokalförsörjningsplan beslutades under hösten 2021, och enligt den kommer en extern lokal att avslutas. Genom att delar av myndigheten flyttar in i kommunhuset från sommaren 2022, så kan enheten Råd och stöd flytta till myndighetens tidigare lokaler. Behovet av lägenheter för sociala ändamål är sjunkande, och 13 bostadsrättslägenheter har avyttrats. Fler kommer att säljas under 2022. Vidare kommer inhyrda fastigheter från Rikshem Samfast Knivsta AB att byggas om för att tillskapa ytterligare boendelägenheter inom befintliga lokalytor (totalt cirka 14 lägenheter).

I utbildningsnämnden årliga översyn av lokalförsörjningsplanen för förskola och grundskola sker även här förändringar. Under mandatperioden har det beslutats om avveckling av de externa lokalerna för Citronens förskola. Högåsskolans förskoleledel har anpassats till skolundervisning, och från sommaren 2022 kommer Gredelby förskola att tomställas. Hyran vid Högåsskolan har också omförhandlats och ger en årlig kostnadsminskning om en miljon kronor.

I januari 2020 upphävde kommunstyrelsen sitt tidigare beslut om ett idrotts- och aktivitetshus i Alsike. I stället beslutades om endast en idrottshall i Alsike, direkt söder om Adolfsbergsskolan (den är nu under byggnation). Tidigare beslut om ett idrotts- och aktivitetshus skulle ha inneburit en utökning av lokalbeståndet för bibliotek, ungdomsverksamhet och kulturskola. Lokalfrågan för dessa verksamheter kommer nu istället att lösas inom det befintliga lokalbeståndet.

Uppdraget bedöms ha uppfyllts.

Fossilfri/koldioxidneutral kommun – minimera fossila drivmedel och plastanvändning i kommunkoncernens verksamheter med särskilt fokus på en giftfri förskola

Kommunens verksamheter arbetar strukturerat med att skapa en hälsosam och giftfri miljö i förskolan. Ett aktivt arbete med att fasa ut lekmaterial, möbler och textilier som kan innehålla skadliga kemikalier har gett resultat och sker löpande. Gammalt material rensas bort och ersätts av nytt. Inköp av nytt material sker utifrån de upphandlingsavtal som kommunen har. Företagen är i sina produktkataloger tydliga med symboler på alla produkter som uppfyller Upphandlingsmyndighetens krav för Giftfri förskola.

När en bil byts ut i verksamheten görs det alltid en bedömning om andra alternativ kan övervägas, som exempelvis elcykel eller cykel. Behöver bilen ersättas så ska det ske enligt den senaste miljödefinitionen.

Under första kvartalet 2022 kommer en strategi för upphandling av fossiloberoende bilar att beslutas för att öka andelen fordon som drivs på el (hybrid eller rena elbilar). Under kvartal fyra 2021 förbättrades laddinfrastrukturen för kommunala tjänstefordon med totalt 13 nya laddpunkter, en förutsättning för att strategin ska kunna genomföras.

Utvecklingen går framåt inom elbilssegmentet och är sannolikt det dominerande fordonsslaget i framtiden. I kommunens bilpool är samtliga fordon elbilar och de fungerar utmärkt för resor inom och till angränsande kommuner. Hela förvaltningen har tillgång till bilpoolen, och dessa fordon ska i första hand användas när inte resan kan ske genom andra transportslag (gång, cykel eller kollektivtrafik).

Uppdraget bedöms uppfyllt.

Upphandlingar – med krav på hållbar konsumtion och handel inriktad mot cirkulär resurshushållning och delningsekonomi, ekologiska produkter och rättvisa produktionsvillkor

I "Riktlinjer för inköp och upphandling" finns anvisningar för hur medarbetare i Knivsta kommun ska arbeta med upphandlingar.

I riktlinjerna framgår att kommunen i samtliga upphandlingar ska sträva efter att ställa så långtgående krav som möjligt för att främja social rättvisa och minska negativ miljöpåverkan. Upphandlingsmyndighetens hållbarhetskrav ska alltid vara utgångspunkten i kravställningar, och som huvudregel ska minst krav i enlighet med nivå "bas" ställas. Vid upphandlingar av särskilt utvalda områden bör krav i enlighet med nivå "avancerade", eller mer långtgående krav, användas.

Vid upphandling av livsmedel ska miljökrav och krav på social hänsyn ställas i enlighet med kommunens riktlinjer.

Verksamheterna ska i kravspecifikationerna ansvara för att utforma de krav som kan ställas på ekologiska och rättvisemärkta produkter.

Uppdraget bedöms ha uppfyllts.

Modern energiteknik och kretsloppsanpassad teknik för VA-hantering ska övervägas vid nybyggnation och planering av nya områden

Under år 2021 påbörjade Ylva Gullberg från Högskolan i Gävle sitt doktoranduppdrag i Knivsta kommun inom ramen för "Future Proof Cities". Det är ett projekt som pågår under åren 2020 – 2025 som ett led i Knivstas ambitioner att bli en föregångskommun för ett hållbart samhälle. Forskningsuppdraget har fokus på frågan: "Hur kan lokala kretslopp och integrering av system för energi, vatten och näringsämnen bidra till en mer hållbar och resilient stadsutveckling med fokus på stadsdelar och medelstora städer?"

Ett system för återföring av toalettavlopp från slutna tankar till åkermark i Knivsta kommun har projekterats, upphandlats och anlagts. Syftet är att minska utsläppen av näringsämnen från enskilda avlopp genom att skapa ett system för återföring till åkermark. Därmed kan konstgödsel-användningen minska och det blir möjligt att ställa kretsloppskrav på enskilda avloppsanläggningar.

Utöver det övergripande målet ingår även att skapa en långsiktig organisation med representanter från kommunen och lantbruket, vilka har i uppdrag att driva och utveckla återföringssystemet för enskilda avlopp. Även en strategisk plan för att öka antalet kretsloppsanpassade enskilda avlopp i Knivsta kommun ska arbetas fram.

En anläggning för att rena avloppsslam med kemikalien urea har tagits i drift under året (ureahy-

gieniseringsanläggning). Processen med att rena slam är relativt ny, och runt om i Sverige finns det endast en handfull anläggningar

Uppdraget bedöms ha uppfyllts.

Cykelvägar är prioriterade, cykelväg mellan Alsike och Uppsala ska bevakas i fyrsårsavtalet

Arbetet med att prioritera gång- och cykelvägar är centralt för Gatuenheten i enlighet med den av kommunen antagna trafikstrategin. Vid om- och nybyggnad av korsningar utreds alltid möjligheten att ge cykeltrafik prioritet. En cykelväg mellan Alsike och Uppsala via Bergsbrunna är en del av fyrsårsavtalet och bevakas i samverkan med Uppsala kommun och Region Uppsala.

Plan för parkeringslösningar och för att stimulera ett minskat bilberoende

En transportplan för hållbar mobilitet har arbetats fram under året. I en tydlig planeringsstrategi definieras verktyg och vägar för att på ett konkret och effektivt sätt kunna jobba för ett minskat bilberoende och därmed parkeringsbehov, genom till exempel förbättrad kollektivtrafik och på sikt förändrat beteende.

Uppdraget bedöms ha uppfyllts.

Förvaltningen ska utveckla möjligheterna för den idéburna sektorn att vara en viktig aktör inom Knivsta kommun

En ny IOP (Idéburet offentligt partnerskap) har startats under året, men flertalet samverkansformer finns där kommunen samverkar med civilsamhället.

Socialnämnden har sommaren 2021 ingått partnerskap med Röda korset om ett Öppet hus – ”samhällslots” – dit alla som är i behov av stöd är välkomna. Det kan gälla allt från blanketter till myndigheter, regler och tillvägagångssätt i samhället och hur man når olika former av stöd. De flesta som nyttjar detta är nyanlända.

Under pandemin har Vård- och omsorgskontoret och Kultur- och fritidskontoret gemensamt samordnat frivilliga, som erbjudit hjälp med till exempel inköp. Även en vänlinje (telefonsamtal) har inrättats. Volontärer är vanliga kommuninvånare, och även representanter för Svenska kyrkan och Röda korset.

I samverkan med föreningen ”Svenska med baby” erbjöds under 2021 träffar på Fröhuset för att föräldrar med barn skulle kunna umgås och träna svenska.

”Frivillignätverket” för nyanlända är en sammanslutning av föreningar och ideella organisationer med engagemang för integrationsfrågor. Där utbyts kunskaper kring vad de olika organisationerna erbjuder för slags stöd till nyanlända, och man har även en samverkansdialog kring insatser framåt. Bland annat har Frivillignätverket varit en viktig referensgrupp när Knivsta kommun tagit fram den plan för integration, som kommunstyrelsen nu beslutar om.

Lyckträffen är varje år ett viktigt exempel på samverkan mellan kommun och civilsamhälle, där nästan 80 volontärer är engagerade i allt från väntjänst till gruppträffar. Under den ett och ett halvt år långa period som lokalen varit stängd har verksamhetens digitala delar fått ett stort uppsving, men nu har lokalen återigen öppnat. På Lyckträffen är också studieförbunden aktiva med studiecirkel (avtal ingås med varje förbund). Kommunen står för lokal och den samordnande medarbetare som möjliggör denna viktiga träffpunkt.

Därutöver finns flera samverkansformer inom kultur och fritid, bland annat driften av en hockeyrink och ett arbete runt bokläsning.

Uppdraget bedöms delvis ha uppfyllts.

Årets resultat

Kommunkoncernen

I koncernen ingår förutom kommunen även förbund och bolag där kommunen har ägarandelar. Årets resultat i kommunkoncernen uppgår till 90,9 miljoner kronor, vilket motsvarar 7,4 procent av skatter, bidrag och kommunalekonomisk utjämning. Föregående år var resultatet 68,2 miljoner kronor.

Roslagsvatten AB är verksam i Österåkers kommun, Vaxholms stad, Knivsta kommun, Vallentuna kommun och Ekerö kommun. Roslagsvatten distribuerar dricksvatten och renar avloppsvatten för cirka 112 000 invånare. Årets resultat var 5,6 miljoner kronor, och Knivsta kommuns andel motsvarar 644 tusen kronor (föregående år 1,8 miljoner kronor). Roslagsvatten AB får inte göra vinst och det regleras av VA-lagstiftningen.

Under året lämnades brukningstaxorna oförändrade för andra året i följd. VA-anläggningstaxan höjdes med 7,0 procent i Knivsta (året innan var det 9 procent). Intäkterna uppgick till 59,8 miljoner kronor (föregående år 53,6 miljoner kronor). Kostnaderna utgörs främst av personal (tjänster) och inköp av vatten. Bolaget har av ägarna ett soliditetskrav (strävansmål) om 10 procent; det minskade till 7,2 procent på grund av nya investeringar och därmed upplåning.

Kommunfastigheter i Knivsta AB är kommunens bolag för verksamhetslokaler, där resultatet var 11,4 miljoner kronor (20,5 miljoner kronor). I det ingår avsättning till periodiseringsfonder om 11,1 miljoner kronor.

Nettoomsättningen minskade med 1,6 procent från 169 till 166,5 miljoner kronor. Största hyresgästen kommunen erhöll kompensation för att en fritidsanläggning stängdes, då ishallens takkonstruktion behövde säkerställas. Pandemin har även föranlett hyresrabatter till hyresgäster. Bolaget har en låg riskexponering och låga vakanser. Knivsta kommun är både ägare och den dominerande hyresgästen, med ett långsiktigt behov av lokaler för sina verksamheter.

Underhåll av kommunala grundskolor har skett under året, exempelvis har Ängbyskolans norra flygel fått nytt golv och tak och målats om. Alsikeskolans gård har fått en ommålad träfasad, och gamla Gredelbyskolans kulturgård och utemiljö har rustats upp. Under juni startade bygget av en ny idrottshall i Alsike, intill Adolfsbergsskolan. Pandemin har medfört att byggmaterial har ökat i pris, och gjort leveranstiderna osäkra. Hallen planeras vara klar för verksamhet under hösten 2022.

Ägarens avkastningskrav är beslutat i ägardirektiven. Målet är att resultatet på lång sikt ska uppgå till 3 procent av omsättningen per år. Därutöver ska bolaget långsiktigt säkerställa en soliditet som uppgår till 10 procent. Vinstmarginalen efter skatt uppgick till 6,9 procent (12,1 procent), vilket ligger över det långsiktiga målet enligt ägardirektivet. Resultatet exklusive periodiseringsfonder uppgick till 13,6 procent. Soliditeten i bolaget har ökat till 13,9 procent (12,0 procent), vilket primärt förklaras med minskad upplåning och ökat justerat eget kapital. Soliditetsnivån ligger över det långsiktiga målet.

Knivstabostäder AB är kommunens allmännyttiga bolag med cirka 520 hyreslägenheter. Resultatet var 3,8 miljoner kronor (6,4 miljoner kronor föregående år). Det goda resultatet påverkas av en låg vakansgrad och ett bra underhåll över tid. För 2021 belastades resultatet med kostnader relaterade till OVK (obligatorisk ventilationskontroll).

Nettoomsättningen uppgick till 44,5 miljoner kronor (44 mnkr).

Hyrona höjdes med 1,67 procent (1,5 procent föregående år) efter en överenskommelse med Hyresgästföreningen. Knivstabostäder har, enligt ägardirektivet, ett finansiellt mål på redovisat eget kapital om lägst 7,5 procent. Avkastningen på justerat eget kapital uppgick under året till 5,6 procent (9,9 procent), vilket är lägre än det finansiella målet, men över tid uppnås målsättningen. Soliditeten var vid årets slut 32,8 procent (33,1 procent).

Under året startade bygget av fastigheten Vrå 1:791 i Alsike, omfattande 46 lägenheter, och bolaget har ansökt om investeringsstöd. Beslut har också tagits om att flytta bostadskön till Uppsala bostadsförmedling 2022 – 04 – 01.

Alsike Fastighets AB är kommunens exploateringsbolag för Alsike tätort. Resultat var 10,3 miljoner kronor (föregående år 4 miljoner kronor). Under året har all mark sålts av: De sex tomterna utmed Hälleborgsgatan, Alsike Nord Etapp 2b, all ej planlagd mark på den västra och östra sidan, inklusive den mark som avsåg den upphävda detaljplanen Alsike Nord etapp 2a.

Årets intäkter var 139,3 miljoner kronor (året innan var de 20,4 miljoner kronor). Kostnaderna är till stor del förknippade med markförsäljning och samvarierar därför med försäljningsintäkterna.

Ägardirektivet för Alsike Fastighets AB anger ett resultatkrav, som över en femårsperiod ska uppgå till 12 miljoner kronor före skatt. Avkastningen ska säkra bolagets långsiktiga ekonomiska åtaganden och möjliggöra utdelning till kommunen. Den genomsnittliga vinsten över fem år uppgår till 2 miljoner kronor. Resultatnivån har påverkats negativt av förseningar och förändring av exploateringsgraden i nya detaljplaner.

Brandkåren Attunda är ett kommunalförbund med räddningstjänstverksamhet. Medlemskommunerna är Järfälla, Upplands-Bro, Sollentuna, Upplands Väsby, Sigtuna och Knivsta kommuner. Förbundet redovisar ett positivt resultat, och Knivstas resultatandel motsvarar 97 tusen kronor (580 tusen kronor föregående år).

Förbundets medlemsavgift har räknat upp med låga tal (0,5 procent år 2021 och 1,0 procent år 2020) vilket påverkar resultatet. Avsikten i budgeten var att göra ett underskott, eftersom kommunalförbundet har en mycket stark ekonomisk ställning.

Kommun

Kommunens resultat uppgår 2021 till 58,6 miljoner kronor (föregående år 38,8 miljoner kronor). I resultatet ingår reavinster försäljning lägenheter med 5,6 miljoner kronor (föregående år 7,7 miljoner kronor), exploateringsnetto och exploateringsersättning för infrastruktur uppgår till 54,6 miljoner kronor (föregående år 73,8 miljoner kronor). Budgeterat resultat var 11,3 miljoner kronor som inkluderade ett exploateringsnetto om 44 miljoner kronor.

Resultatförbättringen förklaras av både ökade skatteintäkter och lägre nettokostnad än budgeterat. Vidare har kommunen avstått en planerad utdelning från kommunens bolag om 9 miljoner kronor.

Under året har pandemin covid-19 påverkat verksamheten, dock inte ekonomin i lika stor utsträckning som året innan. Statsbidrag för sjuklönekostnader har utgått om 1,6 miljoner kronor (3,4 miljoner kronor år 2020). Kostnaden för sjukfrånvaro är betydligt högre. Statsbidrag för återsökning av kostnader för skyddsutrustning med mera uppgick till 3 miljoner kronor (föregående år 5,2 miljoner kronor). Kommunen har haft högre kostnader än vad statsbidragen uppgått till.

Skatter, bidrag och kommunalekonomisk utjämning var 65,5 miljoner högre än föregående år, vilket främst beror på högre skatteintäkter. Dessa påverkas av folkmängden, vilken ökar stadigt i kommunen, men också av en hög sysselsättning i Sverige.

Nettokostnaden inklusive finansnetto ökade med 3,1 procent, men omräknad i kronor per invånare var den oförändrad. Det är glädjande att trendbrottet år 2020 håller i sig även 2021. Det har varit stora ansträngningar och svåra prioriteringar de senaste åren för att förbättra den samlade kostnadsbilden.

Verksamhetens intäkter minskade med 4 procent eller 12 miljoner kronor jämfört med föregående år. Det förklaras främst av en minskning av exploateringsnettot med 10 miljoner kronor (föregående års utfall 29 miljoner kronor), men även av minskade pandemiersättningar. Plan-, bygg- och tillsynsavgifter har ökat med 11 procent till 12,5 miljoner kronor. Renhållningsavgifterna har också ökat med 9 procent, eller 1,9 miljoner kronor.

Verksamhetens kostnader ökade med 23,3 miljoner kronor eller 1,6 procent. Detta under ett år då befolkningsökningen var över 3 procent. Lokalkostnaden för fasta hyresavtal ökade endast med 0,3 procent, vilket är en konsekvens av förändringar i hyresavtal och lokalstrukturen enligt kommunfullmäktiges uppdrag under mandatperioden.

Konsultkostnaden har ökat med 9 procent. För plankonsulter har det minskat medan det för arkitekter har ökat. Ett annat mönster är att IT-konsultaktiviteten, som var lägre 2020, har återgått till det normala under 2021.

Köp av huvudverksamhet ökade med 2 procent, men det är stora skillnader mellan verksamheter. Vård- och omsorgsköpen ökade med 6,8 procent. Det förklaras av att fler brukare väljer privata utförare, men även av att fler platser inom LSS finns i privata omsorgsboenden.

För den pedagogiska verksamheten ökade kostnaden med 3,8 procent; det förklaras av både fler elever och prisjustering för programpriser etc. Placeringar och övriga köp inom individ- och familjeomsorgen ökade med 2,9 procent.

Kostnaden för försörjningsstöd var oförändrad (cirka 7 miljoner kronor). Tillfällig inhyrd personal kostade 6,9 miljoner kronor, en ökning från 6 miljoner kronor. Kostnaden är fortsatt under 2020 års kostnadsnivå om nästan 16 miljoner kronor. Arbetet med att långsiktigt minska beroendet fortgår alltjämt.

Kommunens enskilt största kostnad är löner, ökningen var 5 procent. Årets löneöversyn var drygt 2,2 procent, antalet tillsvidareanställda medarbetare i kommunen ökade med 31 personer, eller 2,8 procent. Fritid och kultur hade högst lönesummeutveckling, 8,9 procent (den påverkas av nyanställningar för drift av ishallen). I grundskolan var utvecklingen 6,6 procent för lönesumman, och vård och omsorg hade lägst med 2,3 procent. Den pedagogiska verksamheten står för lite drygt halva kommunens lönesumma.

Resultat

	2018	2019	2020	2021
Knivsta kommun	-18 588	17 868	38 792	58 616
Kommunfastigheter i Knivsta AB	12 057	10 093	20 535	11 423
Knivstabostäder AB	6 182	2 112	6 372	3 791
Alsike Fastighets AB	-395	-249	3 991	10 279
Brandkåren Attunda	178	299	580	97
Roslagsvatten AB	3 162	5 247	1 826	644
Elimineringar	-3 698	-3 812	-3 894	6 094
Totalt resultat	-1 102	31 558	68 202	90 944

Styrelse och nämnder

Kommunstyrelsens och nämndernas samlade resultat uppgår till 31,5 miljoner kronor (föregående år 13,8 miljoner kronor).

Pandemin påverkar, men det går inte att exakt kvantifiera ekonomiskt. Sjuklönekostnaden påverkas till exempel, och efterfrågan på omsorgsinsatser som har dämpats på marginalen. Samtidigt har invånarnas intresse för park och natur ökat.

Jämfört med 2020 har bidrag för sjukkostnader minskat, liksom bidrag för skyddsutrustning. Även kommunens kostnader har minskat för detsamma.

Kommunstyrelsens resultat var 3,6 miljoner kronor (6,7 miljoner kronor). Stödverksamhetens överskott uppgick till 2,7 miljoner kronor, kommunhusfastighetens till 2,3 miljoner kronor. Stödverksamhetens överskott beror främst på vakanser och frånvaro under året, men även på extraresurser för innovations- och förändringsarbete, som har skapat ett visst överskott. Kommunhusfastigheten driver ett projekt om aktivitetsbaserat arbetssätt; projektgenomförande och leveranstider under pandemin får en positiv resultateffekt.

Kultur och fritid gör ett underskott med 505 tusen kronor. De externa intäkterna har minskat under pandemin och det har påverkat simhall och idrottsanläggningar negativt, trots att en lokal hyrts ut till Region Uppsala som vaccinationsmottagning.

Politisk verksamhet påverkas negativt av en avsättning för framtida omställningskostnader, men även av högre kostnader än budgeterat för arvoden. Underskottet är 1,5 miljoner kronor.

Socialnämnden har fortsatt påverkats av pandemin, då de statliga bidragen minskade under 2021. Nämndens överskott var 5,7 miljoner kronor (föregående år 8,5 miljoner kronor i överskott). Nettokostnaden har minskat med 1,5 procent. Lokalkostnader, konsult och bemanning bidrar till lägre kostnader, medan lönekostnaderna för egen personal har ökat med 2,3 procent.

Kostnaderna för köp av huvudverksamhet, omsorgsplatser enligt SOL och LSS samt entreprenadavtal har ökat med 6,8 procent. Fler brukare har valt privat leverantör av hemtjänst, och inom LSS har antalet boende med särskild service ökat med 25 procent (från 36 till 45 boende).

Flyktingmottagandet redovisar ett överskott som främst beror på att överklagade beslut haft positiv utgång för kommunen. Det har resulterat i 1,7 miljoner kronor i retroaktiva ersättningar för 2017 – 2020.

Utbildningsnämnden gjorde ett överskott med 10,7 miljoner kronor. Resursfördelningsmodellen för förskola och grundskola på barn- och elevnivå är ett pengsystem. Där har till exempel en förskjutning från barn 1–3 år till 4 – 6 år, med olika ersättningsnivåer, inneburit lägre ersättningar till förskolan. Inskrivningsgraden på fritids har troligen minskat på grund av pandemin, så att grundskolorna har fått ut lägre ersättning. Detta genererar ett överskott om 8,3 miljoner kronor i pengsystemen.

Kommunens förskoleenheter gör ett överskott om 2 miljoner kronor och grundskolans enheter ett underskott med 1,6 miljoner kronor. Vuxenutbildning och svenska för invandrare visar ett underskott om 907 tusen kronor. Under året har kostnaden för skolskjutsar minskat avsevärt genom nytt avtal.

Antalet förskolebarn har minskat till 1300 barn från 1321 året innan, och grundskolan har ökat med 36 elever till 3155 elever totalt.

Samhällsutvecklingsnämnden gör ett överskott med 10 miljoner kronor, där exploateringsbidrag för utbyggnad av allmän platsmark i samband med bostadsbyggande påverkar gatuenhetens resultat kraftigt (+15 miljoner kronor).

Parkeringsplatserna har under året haft fortsatt låg beläggningsgrad på grund av pandemin, och intäkterna är 2 miljoner kronor under budget.

Energiverksamheten, det vill säga kommunens vindkraftverk, påverkas mycket positivt av höga elpriser. Verket hade dock ett stillestånd i drygt två månader, vilket ledde till att resultatet blev negativt med 1,4 miljoner kronor.

Avfallsverksamheten har haft ökade kostnader för kretsloppsparken under pandemin. Dessutom innebar en senarelagd lagstiftning om ersättning för insamlade förpackningar uteblivna intäkter.

Bygg och miljönämnden gör ett överskott på 920 tusen kronor. Verksamheten stadsbyggnads (bygglov, kart och gis) externa intäkter uppgår till 7,6 miljoner kronor drygt, 2,5 miljoner kronor högre än budgeterat.

Miljötillsynsverksamhetens intäkter avviker negativt med 2,5 miljoner kronor. Kommunfullmäktiges beslut under pandemin att reducera tillsynsverksamhetens avgifter förklarar delar av intäktsbortfallet.

Tabellen nedan är justerad för verksamhetsomflyttningar mellan kommunens nämnder.

Nämnder	Resultat 2020	Resultat 2021
Kommunstyrelsen	1 170	3 592
Samhällsutvecklingsnämnden	3 126	10 448
Utbildningsnämnd	2 010	10 740
Socialnämnd	4 500	5 590
Bygg & miljönämnd	96	920
Valnämnd	0	-12
Revision	0	57
Överförmyndarnämnd	272	175
Nämndernas resultat	11 174	31 521

Ekonomisk ställning

Långfristig skuld

Kommunkoncernens långfristiga skuld är cirka 1,61 miljarder kronor, vilket är en stor minskning mot året innan med 140 miljoner kronor. Skulden i kronor per invånare är fortsatt sjunkande under året – 81 443 kr (föregående år 91 827 kr). Det beror på att antalet invånare blir fler, och att amortering av skulden har skett. För koncernen är skulden per invånare över riksgenomsnittet.

Den långfristiga skulden är till större delen detsamma som kommunkoncernens låneskuld. En stor skuld innebär att kommunkoncernen är sårbar för ränteförändringar. På kort sikt (fem år) används bland annat ränteswapar för att "försäkra" koncernen mot kortsiktiga ränteförändringar. Användandet regleras strikt i en finanspolicy. En procent ränteförändring motsvarar 16,1 miljoner i ökade räntekostnader, vilket skulle kunna vara en utmaning på lång sikt.

Kommunkoncernens största låneskuld finns i Kommunfastigheter i Knivsta AB, som tillhandahåller verksamhetslokaler åt kommunens förvaltningar. Drygt 1,2 miljarder av skulden finns placerad här. En skuld på 190 miljoner kronor avser finansiell leasing som utgör en "sale lease back" för äldreboende och kommunhus.

Under året har kommunen löst sin låneskuld till Kommuninvest om 50 miljoner kronor. Knivstabostädernas skuld avser lån för allmännyttiga bostäder.

	2019	2020	2021
Knivsta kommun	275 544	256 957	189 809
Kommunfastigheter i Knivsta AB	1 250 000	1 225 000	1 150 000
Knivstabostäder AB	106 747	106 000	106 000
Alsike Fastighets AB	0	0	0
Brandkåren Attunda	9 015	13 672	13 192
Roslagsvatten AB	141 327	154 220	155 027
Total långfristig skuld	1 782 633	1 755 849	1 614 029

Soliditet

Soliditeten visar hur stor andel av tillgångarna som är finansierade med eget kapital.

Kommunkoncernen soliditet var 24,5 procent inklusive pensionsförpliktelse den 31 december år 2021. Ett år tidigare var den 21 procent. Fortsatt goda resultat, i kombination med negativ nettoförändring i tillgångarna de senaste åren, bidrar till förbättringen.

För kommunen har soliditeten nära oförändrad sedan årsskiftet, från 56,6 procent till 56,8 procent.

	2019	2020	2021
Knivsta kommun	55,4%	56,6%	56,8%
Kommunfastigheter i Knivsta AB	10,2%	12,0%	15,0%
Knivstabostäder AB	30,9%	33,1%	32,8%
Alsike Fastighets AB	62,0%	68,0%	85,2%
Brandkåren Attunda	13,7%	13,5%	13,6%
Roslagsvatten AB	9,4%	9,2%	8,4%
Soliditet kommunkoncernen	23,5%	25,9%	29,4%
Soliditet kommunkoncernen inkl pensionsförpliktelse	18,3%	21,0%	24,5%

Balanskravsresultatet

Kommunallagen ställer krav på Sveriges kommuner att för varje enskilt år ha balans i sin ekonomi. Detta så kallade balanskrav innebär att intäkter ska överstiga kostnader i kommunernas budget.

Vid utgången av budgetåret 2020 fanns inget negativt resultat att återställa. Ett negativt balanskravsresultat ska enligt kommunallagen återställas inom tre år.

Enligt kommunallagen finns en möjlighet att avsätta positiva resultat till en resultatutjämningsreserv (RUR). Den kan disponeras kommande år om skatteintäkterna påverkas negativt till följd av en försvagad konjunktur, eller vid ett negativt balanskravsresultat. Enligt kommunfullmäktiges riktlinjer för RUR kan avsättning ske då resultatet efter balanskravsjustering överstiger 1 procent av skatter, generella statsbidrag och utjämning, och då hänsyn tagits till negativa balanskravsresultat att åtgärda.

Behållningen i resultatutjämningsreserven får enligt riktlinjer högst uppgå till 10 procent av skatter, bidrag och kommunalekonomisk utjämning, vilket motsvarar cirka 121 miljoner kronor.

Resultatutjämningsreservens (RUR) ingående balans den 1 januari 2021 var 20 miljoner kronor. Årets resultat möjliggör en ytterligare avsättning till RUR om 20 miljoner kronor. Totalt är behållningen 40 miljoner kronor 31 december 2021.

Balanskravsutredning

Balanskravsutredning	2019	2020	2021
Årets resultat	17 868	38 792	58 616
Samtliga realisationsvinster (avgår)	2 662	5 763	5 655
Realisationsvinster enligt undantagsmöjlighet	0	0	0
Realisationsförluster enligt undantagsmöjlighet	0	0	0
Orealiserade förluster i värdepapper	0	0	0
Återföring av orealiserade förluster i värdepapper	0	0	0
Årets resultat efter balanskravsjusteringar	15 206	33 029	52 961
Medel till resultatutjämningsreserv	0	20 000	20 000
Medel från resultatutjämningsreserv	0	0	0
Årets balanskravsresultat	15 206	13 029	32 961
<i>Balanskravsunderskott från tidigare år</i>	<i>-17 091</i>	<i>-1 885</i>	<i>0</i>
Balanskravsresultat att återställa	-1 885	0	0
IB ackumulerade ej återställda negativa resultat	-17 091	-1 885	0
– varav från år 2018	-17 091	-1 885	0
Årets balanskravsresultat enligt balanskravsutredningen	15 206	33 029	32 961
+synnerliga skäl att inte återställa	0	0	0
UB ackumulerade negativa resultat att återställa inom 3 år	-1 885	0	0
UB ackumulerade ej återställda negativa resultat	-1 885	0	0
– varav från år 2018, återställs senast 2021	-1 885		

Väsentliga personalförhållanden

Antalet tillsvidareanställda i kommunkoncernen fortsatte att öka år 2021. Den 31 december var 1208 personer tillsvidareanställda (föregående år 1174 personer).

Kommunkoncernen	Tillsvidareanställda 2021	Tillsvidareanställda 2020	Tillsvidareanställda 2019
Knivsta kommun	1 117	1 086	1 075
Kommunfastigheter i Knivsta AB	44	43	47
Alsike Fastighets AB	2	2	4
Knivstabostäder AB	3	3	3
Roslagsvatten AB	21	19	16
Brandkåren Attunda	21	21	-
Totalt	1 208	1 174	1 145

Könsfördelningen i kommunen är oförändrad sedan 2020, med 79 procent kvinnor och 21 procent män. Fördelningen för chefer är 70 procent kvinnor och 30 procent män. Detta innebär ett ledarindex på 89 procent, som visar hur andelen kvinnliga chefer speglar andelen kvinnor i kommunen.

Personalomsättningen har förändrats marginellt från 15,7 procent till 15,2 procent år 2020.

En kompetensförsörjningsplan har utarbetats för året, där vissa befattningar antas utgöra bristyrken i närtid. Exempel på dessa är befattningar som sjuksköterskor inom äldreomsorg, erfarna socialsekreterare, lärare inom fritidshem och praktisk/estetiska ämnen, samhällsplanerare och upphandlare,

Löneöversynen för tillsvidareanställd personal utmynnade i en löneökning om 2,2 procent av lönesumman (2,4 procent år 2020). Medianlönen år 2021 för kvinnor ligger i princip på motsvarande nivå som männens (männens medianlön utgjorde 99 procent av kvinnornas). För chefer utgjordes kvinnors lön 92 procent av männens.

Sjukfrånvaro %	Knivsta kommun		Kommunkoncernen		Uppsala län
	2020	2021	2020	2021	2020
Sjukfrånvaro > 50 år	9,1	7,7	9,0	7,1	9,2
Sjukfrånvaro 30 – 49 år	7,2	6,4	7,3	6,2	8,2
Sjukfrånvaro < 29 år	8,6	6,1	8,4	6,1	8,2
Långtidssjukfrånvaro > 60 dagar	27,9	30,6	27,9	30,3	33,0
Sjukfrånvaro kvinnor	8,8	7,4	8,8	7,3	-
Sjukfrånvaro män	5,5	4,8	5,4	4,5	-
Totalt	8,1	6,8	7,9	6,6	8,5

Under året har sjukfrånvaron totalt minskat från 8,1 procent till 6,8 procent i kommunen. För kvinnor minskade sjukfrånvaron från 8,8 till 7,4 procent, för män från 5,4 till 4,8 procent. Däremot ökade långtidssjukfrånvaron, från 27,9 till 30,6 procent.

Variationen inom kommunens verksamheter är stor vad gäller sjukfrånvaro, från 0,0 procent på Innovationskontoret till 8,3 på Vård- och omsorgskontoret. Kommunfastigheter i Knivsta AB, Knivstabostäder och Alsike Fastighets AB hade tillsammans en frånvaro på i genomsnitt 3,1 procent för år 2021.

Förväntad utveckling

Utmaningar

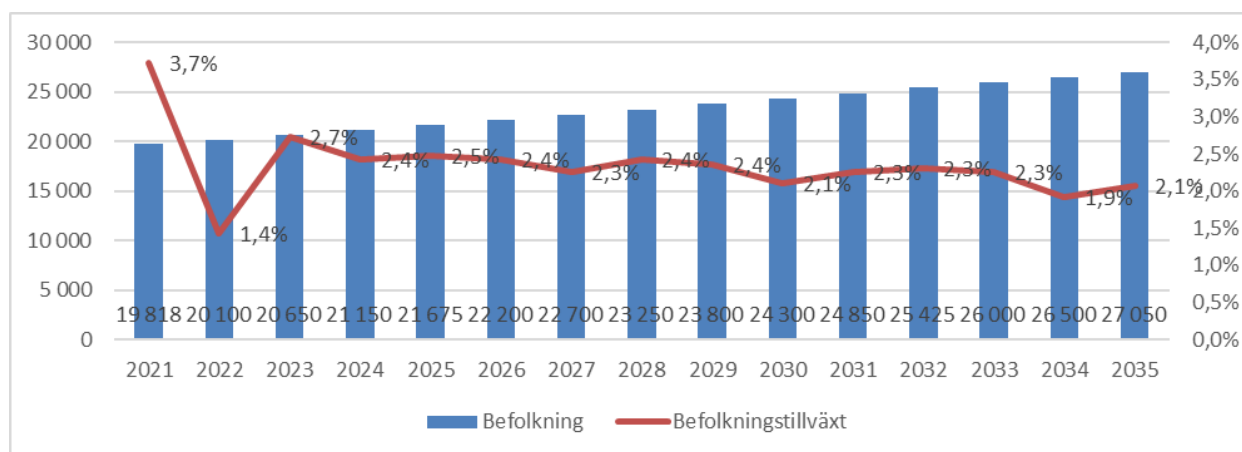
Sveriges Kommuner och Regioners (SKR) framtidsutmaning är att färre ska försörja fler. Det betyder att skatteintäkterna inte kommer att öka lika mycket som behovet av kommunal service, i takt med en åldrande befolkning.

Det betyder också att kompetensförsörjningen utmanas när många medarbetare går i pension, och nya medarbetare ska rekryteras. SKR har räknat ut att den offentliga sektorn behöver anställa all tillgänglig arbetskraft på arbetsmarknaden för att ersätta pensionsavgångar och hantera en växande välfärdsleverans. Det är en orealistisk ekvation, men den visar ännu tydligare hur knivskarp konkurrensen om framtidens medarbetare kommer att vara. En omställning av hela offentliga sektorn kommer att krävas, med ökade samarbeten och samverkan. Ny teknik kommer att vara ett viktigt verktyg för att möta utmaningen.

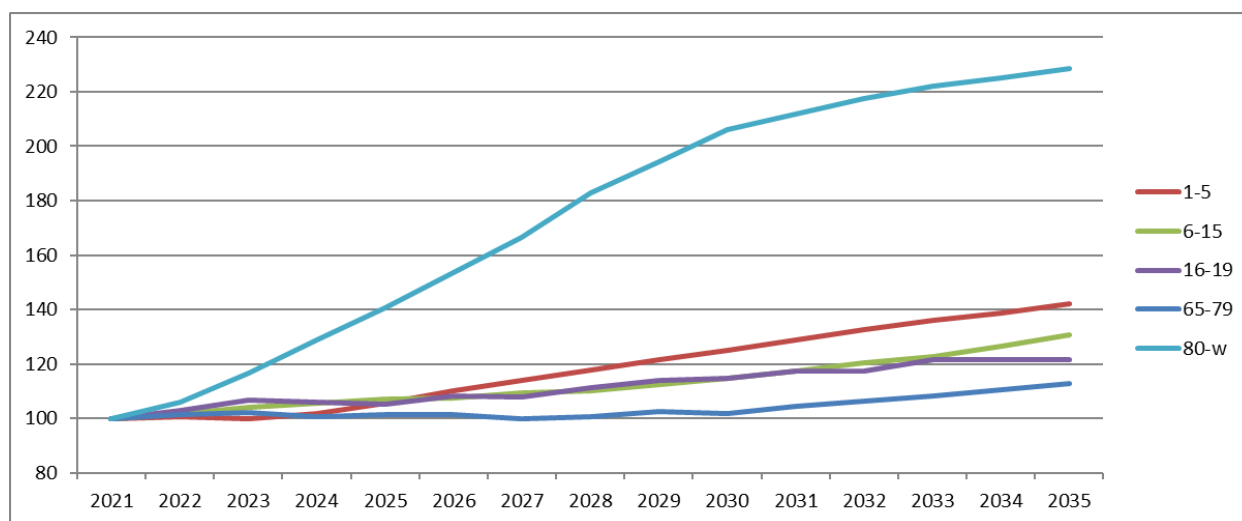
För Knivsta kommun specifikt är fyrsparåvtalet med staten en unik utmaning, där kommunen ska möjliggöra för 15000 nya bostäder fram till 2057. Beräkningar visar att det innebär en befolkningstillväxt om drygt 2 procent per år. Det kommer medföra stora investeringar under lång tid framöver.

Demografi

Fortsatt befolkningstillväxt bidrar både till ökade skatteintäkter och kostnader. Bedömningen är att kommunen växer med drygt 7000 nya invånare fram till år 2035. Historiskt har inflyttningsnettot främst berott på att barnfamiljer flyttat in.



Bilden nedan visar hur antalet barn och unga samt äldre väntas växa kommande år genom flytt-netto och åldrande. Diagrammet belyser vilka åldersgrupper som har störst påverkan på verksamhet och ekonomi. Fler barn och unga förväntas leda till investeringar inom utbildningsverksamheten. Vård- och omsorgsverksamheten påverkas av såväl barn och unga som äldre. Åldersgruppen 80+ förväntas öka mest procentuellt, men i antal invånare är det "bara" drygt 700 individer och det kommer sannolikt att innebära investeringar i framtida seniorboenden och äldreboenden. En annan, ofta bortglömd, utmaning i tillväxten är uppbyggnad av ny verksamhet. Det är en kritisk faktor, där rekrytering (kompetensförsörjning), rutiner och processer ska sättas i verket.



Ekonomi

Framtiden måste vara hållbar socialt, ekologiskt och ekonomiskt. För att en investering ska vara lönsam i framtiden måste alla hållbarhetsdimensioner hänga ihop.

Kommunen gör årligen en långsiktig ekonomisk kalkyl, som är baserad på kommunens befolkningsprognos och SKR:s modell för beräkning av framtida skatteintäkter och utjämningsbidrag, liksom simulering av framtida exploateringsvinster (netton).

När det gäller verksamheternas kostnader görs antaganden om uppräkningskrav och effektiviseringskrav. I kalkylen vägs även in antaganden om befolkningstillväxt genom avtalet med staten om 15000 nya bostäder till år 2057.

Miljoner kronor		2021	2022	2023	2024	2025	2026	2027	2028	2029
Kommun	Intäkter	1 513	1 538	1 552	1 636	1 696	1 775	1 855	1 936	2 031
Kommun	Kostnader	1 454	1 507	1 578	1 634	1 709	1 779	1 850	1 926	2 005
Kommun	Kalkyl resultat	58	31	-26	2	-12	-4	6	10	26
Kommun	Resultatmål (1%)	12	13	13	14	14	15	16	16	17
Kommun	Investeringar	68	62	61	69	83	66	46	47	34
Koncernen	Investeringar	133	379	169	277	353	386	166	117	104

<i>Miljoner kronor</i>	2021	2022	2023	2024	2025	2026	2027	2028	2029
Koncernen Långfristig skuld	1 639	1 896	1 936	2 088	2 286	2 512	2 540	2 504	2 466

En tillväxtkommun som Knivsta bör enligt SKR ha ett överskott om 2 – 5 procent årligen i kommunkoncernen för att klara investeringar. Denna kalkyl visar på att åtgärder för ökade intäkter och/eller minskade kostnader behöver genomföras eftersom resultatmålet en procent inte nås för kommunens resultat. Om kommunkoncernen inkluderas i kalkylen så är bedömningen att resultatet når drygt en procent årligen de första fem åren. Räntenivån är säkrad fem år, men därefter är det osäkert hur räntan påverkar bolagens räntekostnader. Oavsett detta är en procents överskott inte hållbart för en kommun med hög befolkningstillväxt och stora investeringsbehov framöver.

Kalkylen inkluderar ett årligt effektiviseringskrav om en procent. Den utgår från kommunens befolkningsprognos och beräknad kostnadsutveckling för offentlig sektor som SKR förser kommunsektorn med.

Det är rimligt att tro att lagar, föreskrifter och ambitionsnivåer kommer att ändra sig med tiden, men om det betyder lägre eller högre kostnadstryck är svårt att uttala sig om idag. Prognosen på lång sikt är förenat med stor osäkerhet i denna typ av kalkyler. Exploateringsvinster fluktuerar kraftigt mellan åren, befolkningsförflyttningar inrikes och utrikes fluktuerar över tid och den ekonomiska tillväxten i Sverige har stor betydelse för sysselsättning och skatteintäkter i framtiden.

En svagare kalkylerad resultatnivå får direkt konsekvens på låneskulden, som väntas stiga i koncernen till drygt 2,5 miljarder kronor år 2029. I denna kalkyl ingår anslutning till kommunalförbundet Käppala, som har en betydande inverkan på låneskulden.

Omvänt säger kalkylen att det kommer att krävas diskussion om ambitionsnivåer, utveckling av nya arbetssätt och användande av ny teknik etc för att framtiden ska vara hållbar.

Investeringar

Knivsta kommun har vuxit under lång tid och inom några år kommer VA-reningskapaciteten att nå taket. En förutsättning för fortsatt utbyggnad inom Knivsta och Alsike tätorter är utökad reningskapacitet, och kraven på bättre rening blir allt högre. Båda delarna innebär stora investeringar. Kommunfullmäktige beslutade därför att ansöka om medlemskap i Käppalaförbundet hösten 2021. Det innebär en anslutning till Käppala reningsverk och är också förenat med ett delägarskap i förbundet den dagen ledningen är i bruk. Investeringen beräknas till 500 miljoner kronor.

De närmaste åren bedöms innebära få (om ens några) större investeringar i infrastruktur och verksamhetslokaler, en effekt av tidigare etableringar av enskilda förskolor och friskolor samt privata äldreboenden. Det innebär ett visst överskott av kapacitet, men på längre sikt kommer befolkningstillväxten att skapa nya behov av kommunala investeringar.

Investeringarna kommer till större delen att finansieras av externt kapital. Idag är den långfristiga låneskulden per invånare cirka 81 443 kronor per invånare, bara VA-frågan kommer att höja den med cirka 30 000 kr per invånare. Det innebär att Knivsta kommunkoncern kommer att vara högt belånad i absoluta tal – det gäller även i kronor per invånare – trots stor inflyttning.

Driftredovisning

Driften redovisas i två tabeller; den första visar nettokostnad per nämnd och den andra per verksamhetsområde. Den totala nettokostnaden ökade med 3,1% mellan år 2020 och 2021.

Avgifterna för barnomsorg och omsorgsinsatser övergick till utbildningsnämnd respektive socialnämnd till år 2021, vilket får en jämförelsestörande effekt. Med hänsyn taget till detta har socialnämnden en beräknad nettokostnadsökning om 7,5 procent och utbildningsnämnden en nettokostnad som har ökat med 4,3 procent. Ökningstakten är i linje med löneutveckling och befolkningstillväxten under 2021. Socialnämnden har också fått flera brukare inom LSS, som är förenade med höga kostnader.

Samhällsutvecklingsnämnden har en minskning med nära 23 procent, vilket beror på stora exploateringsbidrag kopplade till utbyggnaden av området Centrala Ängby.

Bygg- och miljönämnden har haft mycket höga bygglovsavgifter de senaste två åren. 2021 minskade dessutom konsultkostnaden betydligt, vilket förklarar den minskade nettokostnaden.

Alla nämnder har aktivt arbetat med att sänka sin nettokostnad enligt kommunfullmäktiges uppdrag, och det är rimligt att det också har en effekt på nettokostnadsutvecklingen. Det går heller inte att bortse ifrån att det finns effekter av pandemin som är svåra att mäta, exempelvis har bygglov i egna hem ökat liksom efterfrågan på äldreomsorg. Bidragen från staten har under 2021 minskat väsentligt jämfört med året innan, och de kommer att fasas ut helt under 2023.

Driftredovisning styrelse/nämnd	Budget	Rev.	Tillägg/ avdrag	Intäkter	Intäkter	Kostnader	Kostnader	Budget
	2021	budget 2021	2021	2021	2020	2021	2020	avvikelse år 2021
Kommunstyrelsen	171 589	171 589	7 740	42 677	41 384	218 414	209 088	3 592
Samhällsutvecklingsnämnden	45 080	45 080	1 223	85 618	59 150	121 473	105 561	10 448
Socialnämnden	300 154	304 924	-1 493	81 971	70 191	379 812	372 519	5 590
Utbildningsnämnden	687 750	687 750	7 956	108 026	80 021	792 993	779 589	10 740
Bygg- och miljönämnden	9 145	9 145	894	10 103	11 048	19 222	22 513	920
Övriga nämnder	2 244	2 244	0	0	0	2 012	2 182	232
Justeras: Poster som ej är hänförliga till verksamhetens intäkter och verksamhetens kostnader i resultaträkningen	-37 062	-34 065	-16 320	-41 589	37 085	-79 895	-60 777	-12 078
Verksamhetens intäkter och verksamhetens kostnader enligt resultaträkning	1 178 900	1 186 667	0	286 807	298 880	1 454 031	1 430 675	19 443

Driftredovisning verksamhet	Budget	Rev.	Tillägg/ avdrag	Intäkter	Intäkter	Kostnader	Kostnader	Budget
	2021	budget 2021	2021	2021	2020	2021	2020	avvikelse år 2021
Politisk verksamhet	16 159	16 159	0	15	66	17 052	16 276	-877
Infrastruktur, skydd mm	66 342	66 342	2 697	63 897	40 260	120 488	110 302	12 448
Fritid och kultur	69 443	69 443	949	8 829	9 755	79 727	77 104	-506
Pedagogisk verksamhet	686 187	686 187	7 366	82 309	54 197	765 524	752 630	10 339
Vård och omsorg	295 871	300 642	-2 098	72 420	57 543	367 797	356 129	3 167
Särskilt riktade insatser	4 939	4 939	605	10 096	12 992	12 811	17 211	2 829
Affärsverksamhet	2 300	2 300	0	32 845	30 806	36 004	32 886	-860
Gemensamma verksamheter	74 720	74 720	6 801	57 984	56 176	134 524	128 914	4 981
Justeras: Poster som ej är hänförliga till verksamhetens intäkter och verksamhetens kostnader i resultaträkningen	-37 062	-34 065	-16 320	-41 589	37 085	-79 895	-60 777	-12 078
Verksamhetens intäkter och verksamhetens kostnader enligt resultaträkning	1 178 900	1 186 667	0	286 807	298 880	1 454 031	1 430 675	19 443

Investeringar

Investeringar kommunkoncernen

Koncernens investeringsutgifter för 2021 uppgick till nästan 237 miljoner kronor före elimineringar. I årets investeringsutgift ingår en koncernintern försäljning av mark om 103 miljoner kronor, när den koncerninterna transaktionen exkluderas uppgick årets investeringar till 134 miljoner kronor. Det är en oförändrad investeringsutgift jämfört med föregående år, då den totala investeringen uppgick till 133 miljoner kronor.

Kommunens investeringar uppgick till 163 miljoner kronor. Merparten av utgifterna, 103 miljoner kronor, ligger i markförvärv från kommunens dotterbolag Alsike Fastighets AB. Resterande utgifter gäller främst infrastruktur.

I området Centrala Ängby investeras i gator och vägar för 27,4 miljoner kronor som finansieras av exploatörerna. Investeringar i trafiksäkerhet och belysning uppgår till 7,1 miljoner kronor. Underhållsinvesteringar i befintligt gatunät uppgår till 5 miljoner kronor, inköp av konst till 784 tusen kronor.

Avvikelsen från investeringsplanen var 32 miljoner kronor högre än budgeterat. Om markförvärvet exkluderas är avvikelsen istället negativ med 71 miljoner kronor, vilket är i linje med tidigare år.

Genomförandegraden var, exklusive markförvärvet, 46 procent. Det finns flera anledningar till detta. Politiska beslut förändrar planen, det saknas resurser för underhåll och kapitaltjänstkostnaden, upphandlade priser blir högre än budgeterat eller det blir förseningar i projektgenomförandet.

I planen finns även investeringsmedel för oplanerade investeringar, kommunstyrelsens oförutsedda investeringsmedel och medel för strategiska markinköp. Normalt är detta budgetposter som inte nyttjas; totalt uppgår de till 12 miljoner av investeringsplanen.

Roslagsvatten AB: Investeringarna består av nya anläggningar och upprustning av pumpstationer, reningsverk och ledningsnät samt datorer och kontorsinventarier. Årets investering i Knivsta var 26,8 (24,5) miljoner kronor.

Kommunfastigheter i Knivsta AB: Byggandet av en ny sporthall vid Adolfsbergsskolan påbörjades; den tas i bruk hösten 2022. Övriga investeringar är sedvanligt fastighetsunderhåll. Totalt uppgick investeringarna till 27,3 miljoner kronor (31 miljoner kronor föregående år).

Knivstabostäder AB: Investeringarna uppgick till 15,5 miljoner kronor (6,4 miljoner kronor föregående år). Under året har bygget av en hyresfastighet i Alsike (Pingla) med 46 lägenheter påbörjats. Övriga investeringar är sedvanligt fastighetsunderhåll.

Alsike Fastighets AB genomförde inga investeringar under året (77 tusen kronor föregående år)

Brandkåren Attunda: Knivsta kommuns andel av kommunalförbundets investeringar var 4 miljoner kronor (2,8 miljoner kronor föregående år). De avser fastigheter, fordon, maskiner och inventarier.

	Utgift 2019	Utgift 2020	Budget 2021	Utgift 2021
Knivsta kommun	47 263	67 924	168 230	163 071
Kommunfastigheter i Knivsta AB	147 796	30 989	-	27 268
Knivstabostäder AB	19 682	6 384	-	15 481
Alsike Fastighets AB	0	77	-	0
Brandkåren Attunda	6 203	2 781	-	3 984
Roslagsvatten AB	28 207	24 503	-	26 804
Eliminering				-102 800
Total utgift	249 151	132 657	168 230	133 808

Investeringar kommunen

Investeringar per nämnd

Färdigställda projekt	Utgifter sedan projektens start			Varav: årets investeringar					
	Beslutad totalutgift	Ackumulerad utgift	Avvikelse	KF Budget	Utökad investeringsplan	Summa investeringsram	Årets utgift	Avvikelse	
Kommunstyrelsen - Kultur och fritid	5 400	5 516	-116	800	950	1 750	2 223	473	
Kommunstyrelsen - Övrigt	700	582	118	15 950	-950	15 000	0	-15 000	
Samhällsutvecklingsnämnden - Drift	52 300	66 732	-14 432	38 300	0	38 300	19 919	-18 381	
Samhällsutvecklingsnämnden - Exploatering	28 500	126 485	-97 985	34 500	0	34 500	110 989	76 489	
Socialnämnden	0	615	-615	1 300	0	1 300	615	-685	
Utbildningsnämnden	1 925	3 089	-1 164	2 525	0	2 525	1 350	-1 175	
Bygg- och miljönämnden	0	599	-599	4 000	0	4 000	599	-3 401	
Summa färdigställda projekt	88 825	203 618	-114 793	97 375	0	97 375	135 695	38 320	

Pågående projekt

Pågående projekt	Beslutad totalutgift	Ackumulerad utgift	Avvikelse	Varav: årets investeringar					
				KF Budget	Utökad investeringsplan	Summa investeringsram	Årets utgift	Avvikelse	
Kommunstyrelsen - Kultur och fritid	0	0	0	0	0	0	0	0	
Kommunstyrelsen - Övrigt	0	0	0	0	0	0	0	0	
Samhällsutvecklingsnämnden - Drift	0	0	0	0	0	0	0	0	
Samhällsutvecklingsnämnden - Exploatering	33 500	27 351	6 149	33 500	0	33 500	27 351	-6 149	
Socialnämnden	0	0	0	0	0	0	0	0	
Utbildningsnämnden	0	0	0	0	0	0	0	0	
Bygg- och miljönämnden	0	0	0	0	0	0	0	0	
Summa pågående projekt	33 500	27 351	6 149	33 500	0	33 500	27 351	-6 149	
Summa investeringsprojekt	122 325	230 969	-108 644	130 875	0	130 875	163 046	32 171	

Resultaträkning

Belopp i tusen kronor

	Not	Kommun				Kommunkoncernen	
		Utfall	Utfall	Budget		Utfall	Utfall
		helår 2021	helår 2020	helår 2021		helår 2021	helår 2020
Verksamhetens intäkter	3	286 807	298 880	310 648		429 663	419 948
Verksamhetens kostnader	4	-1 417 265	-1 391 655	-1 458 315		-1 443 185	-1 388 700
Avskrivningar	5	-36 766	-39 020	-39 000		-107 382	-106 954
Verksamhetens nettokostnader		-1 167 224	-1 131 795	-1 186 667		-1 120 904	-1 075 707
Skatteintäkter	6	1 091 142	1 009 286	1 059 481		1 091 142	1 009 286
Generella statsbidrag och utjämn- ning	7	135 211	151 545	131 159		135 211	151 545
Verksamhetens resultat		59 129	29 036	3 973		105 448	85 125
Finansiella intäkter	8	4 468	15 103	14 100		530	984
Finansiella kostnader	9	-4 980	-5 347	-6 750		-15 034	-17 907
Resultat efter finansiella poster		58 616	38 792	11 323		90 944	68 202
Extraordinära poster		0	0	0		0	0
Årets resultat		58 616	38 792	11 323		90 944	68 202
överskott av skatter och bidrag		4,8%	3,3%	1,0%		7,4%	5,9%

Balansräkning

	Not	Kommun			Kommunala koncernen	
		Utfall	Utfall	Budget	Utfall	Utfall
		2021-12-31	2020-12-31	2021-12-31	2021-12-31	2020-12-31
TILLGÅNGAR						
Anläggningstillgångar						
Immateriella tillgångar	10	4 230	3 310	5 000	4 831	4 381
Materiella tillgångar						
Mark, byggnader och tekniska anläggningar	11	814 476	693 901	697 919	2 509 039	2 379 017
Maskiner och inventarier	12	24 894	23 656	25 000	112 962	118 401
Övriga materiella anläggningstillgångar	13	0	0	0	0	0
Finansiella anläggningstillgångar	14	183 493	183 468	175 000	25 801	24 926
Summa anläggningstillgångar		1 027 093	904 336	902 919	2 652 633	2 526 725
Bidrag till infrastruktur		0	0	0	0	0
Omsättningstillgångar						
Förråd	15	9 069	9 069	10 000	9 254	134 223
Fordringar	16	206 721	176 631	175 000	184 462	154 694
Kassa, bank	17	97 634	151 501	94 473	122 831	203 694
Summa omsättningstillgångar		313 424	337 201	279 473	316 546	492 610
SUMMA TILLGÅNGAR		1 340 517	1 241 537	1 182 392	2 969 179	3 019 335

EGET KAPITAL, AVSÄTTNINGAR OCH SKULDER

Eget kapital	18					
Årets resultat		58 616	38 792	11 323	90 755	68 202
Justeringar eget kapital föregående år			45 554			46 961
Resultatutjämningsreserv		40 000	20 000	0	40 000	20 000
Övrigt eget kapital		662 716	598 369	630 475	741 962	646 799
Summa eget kapital		761 332	702 716	641 798	872 717	781 962
Avsättningar						
Avsättningar för pensioner och liknande förpliktelser	19	10 872	12 199	7 750	22 034	22 795
Andra avsättningar	20	7 049	6 303	0	55 601	68 733
Summa avsättningar		17 921	18 503	7 750	77 635	91 528
Skulder						
Långfristiga skulder	21	189 809	256 957	292 544	1 614 029	1 754 441
Kortfristiga skulder	22	371 455	263 361	240 300	404 609	391 404
Summa skulder		561 263	520 318	532 844	2 018 638	2 145 845
SUMMA EGET KAPITAL, AVSÄTTNINGAR OCH SKULDER		1 340 517	1 241 537	1 182 392	2 969 179	3 019 335
Panter och därmed jämförliga säkerheter	23	0	0		84 671	84 671
Ansvarsförbindelser						
Pensionsförpliktelser som inte tagits upp bland skulderna eller avsättningar	24	145 701	147 032	142 796	145 961	147 032
Övriga ansvarsförbindelser	25	1 556 281	1 554 308		15 205	13 232

Kassaflödesanalys

	Not	Kommunen		Kommunkoncernen	
		2021-12-31	2020-12-31	2021-12-31	2020-12-31
DEN LÖPANDE VERKSAMHETEN					
Årets resultat		58 616	38 792	90 944	68 202
Justering för ej likviditetspåverkande poster	27	41 060	41 743	93 423	102 022
Övriga likviditetspåverkande poster	28	-1 327	-983	-5 385	-750
Poster som redovisas i annan sektion	29	0	0	0	0
Medel från verksamheten före förändring av rörelsekapital		98 349	79 552	178 983	169 475
Ökning (-) /minskning (+) av periodiserade anläggningsavgifter					
Ökning (-) /minskning (+) kortfristiga fordringar		-30 090	354	-29 768	67 021
Ökning (-) /minskning (+) förråd och varulager		0	0	22 169	3 850
Ökning (+) /minskning (-) kortfristiga skulder		108 093	54 066	13 204	-2 337
Kassaflöde från den löpande verksamheten		176 353	133 971	184 588	238 009
INVESTERINGAR					
Investering i immateriella anläggningstillgångar		-1 896	0	-1 896	-153
Försäljning av immateriella anläggningstillgångar		0	854	0	854
Investering i materiella anläggningstillgångar		-161 150	-67 924	-131 588	-132 504
Försäljning av materiella tillgångar		0	7 628	100	7 634
Förvärv av finansiella tillgångar		-25	0	-36	0
Avyttring av finansiella tillgångar		0	2 140	0	2 140
Kassaflöde från investeringsverksamheten		-163 071	-57 302	-133 707	-122 029
FINANSIERINGSVERKSAMHETEN					
Nyupptagna lån		0	0	11 058	17 962
Amortering av långfristiga skulder		-50 313	-478	-125 967	-26 247
Amortering av skulder för finansiell leasing		-16 835	-18 109	-16 835	-18 109
Kassaflöde från finansieringsverksamheten		-67 148	-18 588	-131 744	-26 394
BIDRAG TILL STATLIG INFRASTRUKTUR					
Utbetalning av bidrag till statlig infrastruktur		0	0	0	0
Likvida medel vid årets början		151 501	93 419	203 694	114 108
Likvida medel vid årets slut		97 634	151 501	122 831	203 694

Noter

Rättelse väsentligt fel

Förutsättningar: Knivsta kommun har genom åren erhållit infrastruktur från kommunens dotterbolag, åren 2000 – 2020 genom exploateringsavtal. Infrastruktur har inte bokförts som anläggningstillgångar i kommunens balansräkning. Roslagsvatten AB har omklassificerat ett kommunalt lån till villkorat ägartillskott.

Rättelse av väsentligt fel: Infrastrukturen har ett ekonomiskt värde som ska bokföras som en anläggningstillgång. Eftersom tillgångarna har erhållits innan år 2021 påverkas det ingångna egna kapitalet positivt (IB 2020 – 01 – 31). Lånet (skulden) omklassificeras till eget kapital.

Rättelse sker genom att jämförelsetalen för balansräkning för föregående år omräknas. Det innebär att i balansräkningens jämförelsekolumn för föregående år anläggningstillgångarna ökar och eget kapital samt långfristig skuld minskar.

Kommun	Redovisning nuvarande	Justering	Redovisning efter rättelse av fel
BALANSRÄKNING	2020-12-31		2020-12-31
TILLGÅNGAR			
Mark, byggnader och tekniska anläggningar	648 347	45 554	693 901
EGET KAPITAL OCH SKULDER			
Övrigt eget kapital	598 369	45 554	643 924

Not 1 Redovisningsprinciper

Anläggningstillgångar

Anläggningstillgångar redovisas enligt rekommendation R4 från Rådet för kommunal redovisning. Som investeringsutgift räknas anskaffningar med en varaktighet om minst tre år och ett anskaffningsvärde om minst ett prisbasbelopp. För investeringar i verksamhetsfastigheter och gator/vägar/parker redovisas de ingående komponenterna som separata enheter med separat avskrivningstid från och med 2014. Ingående värden 2014 för verksamhetsfastigheter redovisas som komponenter från 2015.

Anläggningstillgångar upptas i balansräkningen till anskaffningsvärdet med avdrag för planliga avskrivningar.

Avskrivningsprinciper

Avskrivning sker från och med den tidpunkt då tillgången är färdig att tas i bruk.

Avskrivningarna sker linjärt, med avskrivningstider som varierar efter den bedömda nyttjandeperioden för objekten och med beaktande av eventuellt restvärde. Komponentavskrivning berör främst verksamhetsfastigheter och gator/vägar/parker. Anläggningar redovisade före verksamhetsåret 2014 avskrivs enligt tidigare princip, med avskrivningstider för byggnader med 2 – 5 procent per år och för maskiner och inventarier med 5 – 33 procent per år.

Derivat och säkringsredovisning

Derivat och säkringsredovisning redovisas enligt rekommendation R8. Knivsta kommun har inga derivat eller säkringsinstrument, men kommunens bolag nyttjar ränteswappar för räntesäkring.

Exploateringsredovisning

Investeringar i exploateringsområden redovisas som omsättningstillgång. Vid försäljning resultatredovisas varje exploatering, tillsammans med matchande utgifter, när slutlikvid har erlagts för markköpet. Utgifter för tillgångar som ska kvarstå i kommunens ägo aktiveras och redovisas som anläggningstillgång.

Finansförvaltning

Knivsta kommun arbetar med en från verksamheterna fristående finansförvaltning. Finansförvaltningen är mottagare av skatteintäkter, generella statsbidrag samt tillägg och avdrag i utjämningsystemet. Av fullmäktige fastställda taxor, som exempelvis avgifter i förskola och äldreomsorg, bygglovsavgifter och miljötillsyn, redovisas direkt i verksamheten.

Ränteintäkter och räntekostnader för hela kommunen redovisas i finansförvaltningen, liksom arbetsgivaravgifter och pensionskostnader för kommunens samtliga anställda. Internt tar finansförvaltningen in personalomkostnadstillägg på verksamheternas lönekostnader.

Avskrivningar på anläggningstillgångar redovisas i verksamheterna. Verksamheterna erlägger internränta på investeringar till finansförvaltningen. För att täcka sina budgeterade nettokostnader får verksamheterna ett av fullmäktige fastställt internt kommunbidrag (motsvarar budgeterad nettokostad).

Gränsdragning mellan kostnad och investering

Tillgångar avsedda för stadigvarande bruk eller innehav, med en nyttjandeperiod på minst tre år, klassificeras som anläggningstillgång om beloppet överstiger gränsen för mindre värde. Gränsen är ett prisbasbelopp (47 600 kronor år 2021) och gäller gemensamt för materiella och immateriella tillgångar samt för finansiella leasingavtal.

Internränta

Internränta beräknas på tillgångarnas bokförda värde under året. Under 2021 var internräntan 1,5 procent.

Intäkter

Intäkter redovisas enligt rekommendation R2 från Rådet för kommunal redovisning. Skatteintäkter redovisas i tre delar: Årets preliminära skattebetalningar, prognos för årets avräkningslikvid och slutavräkning för föregående år. Som grund ligger den prognos på skatteavräkningen som Sveriges Kommuner och Regioner, SKR, publicerade i december 2021.

Kundfordringar

Kundfordringar äldre än tolv månader skrivs av som kundförlust.

Leasing

Enligt Rådet för kommunal redovisning, RKR:s, rekommendation R5 Leasing klassas ett leasingavtal som finansiellt om de ekonomiska fördelarna av att leasa ett objekt övergår till leasingtagaren. Ett finansiellt leasingavtal kan jämföras med att äga tillgången. Värdet av tillgångar som leasas genom finansiell leasing redovisas som en anläggningstillgång och tillgången skrivs av enligt samma princip som gäller för andra tillgångar av samma slag. Förpliktelse att betala framtida leasingavgifter redovisas som en skuld. Den del av skulden som förfaller inom ett år redovisas som kortfristig skuld, resterande skuld redovisas som långfristig.

Leasingavtal som inte klassificeras som finansiella är operationella.

Hysesavtal som gäller privata hyresvärdar redovisas enligt R5 finansiell leasing (kommunens äldreboende och fastigheten kommunhuset). Kommunens hyresavtal för verksamhetslokaler (fastigheter) med kommunens helägda bolag Kommunfastigheter i Knivsta AB är under utredning, och kommer sannolikt att klassificeras som finansiell leasing. Utredningen beräknas vara klar under våren 2022. En approximation av två avtal indikerar att redovisning enligt finansiell leasing kommer att ge en negativ påverkan på resultatet om cirka 3 miljoner kronor första året, därefter minskar den successivt.

Pensioner

Pensionskostnader redovisas enligt den så kallade blandmodellen. Pensioner intjänade före 1998 redovisas som ansvarsförbindelse. Utbetalningarna för dessa bokförs som årets kostnad.

Knivsta kommun har infört ett enhetligt pensionssystem som är premiebaserat istället för att bygga på skuldföring. Avsättningen för pensionsskuld i balansräkningen avser endast ej aktualiserade pensioner. Löneskatt med 24,26 procent påförs pensionskostnaderna och redovisas enligt samma principer som gäller för pensionerna.

Redovisning av jämförelsestörande intäkter och kostnader

Jämförelsestörande poster särredovisas när dessa förekommer i not till respektive post i resultaträkningen. Som jämförelsestörande betraktas poster som är sällan förekommande och överstiger 10 miljoner kronor.

Semester- och övertidsskuld

Semesterlöneskulden utgörs av ej uttagna semesterdagar. Semesterskuld och okompenserad övertid samt därpå upplupen arbetsgivaravgift redovisas som en kortfristig skuld och belastar det år de intjänas.

Sammanställd redovisning

I den kommunala koncernen ingår samtliga bolag och kommunalförbund där kommunen har ett betydande inflytande. Undantag görs för företag och förbund där den kommunala koncernens andel av omsättning eller omslutning utgör mindre än två procent av skatteintäkter och generella statsbidrag.

Koncernen Knivsta kommun omfattar, förutom kommunen, Knivstabostäder AB, Kommunfastigheter i Knivsta AB, Alsike Fastighets AB, Roslagsvatten AB och Brandkåren Attunda.

Det sammanställda bokslutet är upprättat enligt klyvningsmetoden. Förvärvsanalyser är upprättade, vilket innebär att dotterbolagens eget kapital vid förvärvet elimineras i sin helhet. Skillnaden utgör ett övervärde och har hänförs till den underliggande tillgången ”fastigheter”. Vid konsolideringen har uppskjuten skatt beaktats och inga elimineringsdifferenser har uppstått.

Bolagen Kommunfastigheter i Knivsta AB, Knivstabostäder AB, Alsike Fastighets AB och Roslagsvatten AB upprättar sin redovisning enligt Bokföringsnämndens regelverk. Från och med räkenskapsåret 2014 upprättas årsredovisningen med tillämpning av årsredovisningslagen och Bokföringsnämndens allmänna råd BFAR 2012:1 Årsredovisning och koncernredovisning (K3).

Belopp i tusen kronor	Kommunen		Kommunkoncernen	
	2021-12-31	2020-12-31	2021-12-31	2020-12-31
Not 3				
Verksamhetens intäkter				
Bidrag och kostnadsersättningar staten	56 719	65 583	56 745	65 611
Övriga bidrag	36 804	29 357	36 818	29 399
Förskoleavgifter	26 129	26 156	26 129	26 156
Äldreomsorgsavgifter	6 354	6 131	6 354	6 131
Renhållningsavgifter	23 931	22 017	22 265	19 933
Övriga avgifter	21 181	22 014	22 662	23 262
Hysesintäkter	15 180	14 359	54 641	64 356
Försäljning av tjänster och verksamhet	15 770	13 678	45 338	68 173
Reavinst vid försäljning av exploateringsfast.	54 632	73 807	90 880	93 743
Reavinst vid försäljning av mark och fastigheter	5 588	7 731	5 588	7 731
Övrigt	24 519	18 048	62 242	15 453
Summa	286 807	298 880	429 663	419 948
Not 4				
Verksamhetens kostnader				
Personalkostnader	578 832	551 864	636 094	605 299
Pensionskostnader	6 921	5 971	8 597	5 971
Köpta tjänster och verksamhet	45 369	51 741	4 212	53 059
Försörjningsstöd	421 750	413 492	421 750	397 796
Övriga bidrag	6 200	6 048	6 200	6 048
Fastighetskostnader	11 224	11 302	-36 358	11 302
Köp av tjänst	139 922	140 521	145 763	67 908
Bolagsskatt			7 129	8 449
Övriga kostnader	207 049	210 717	249 800	232 870
Summa	1 417 265	1 391 655	1 443 185	1 388 700
Not 5				
Avskrivningar				
Immateriella tillgångar	976	1 638	1 374	1 882
Byggnader och anläggningar	30 139	27 633	92 628	87 704
Maskiner och inventarier	5 652	9 749	13 380	17 369
Summa	36 766	39 020	107 382	106 954
Not 6				
Skatteintäkter				
Preliminär kommunalskatt	1 066 234	1 027 177	1 066 234	1 027 177
Prel slutavräkning innevarande år	21 797	-13 476	21 797	-13 476
Slutavräkningsdifferens föregående år	3 111	-4 415	3 111	-4 415
Övriga skatter	0	0	0	0
Summa	1 091 142	1 009 286	1 091 142	1 009 286

	Kommunen		Kommunkoncernen	
	2021-12-31	2020-12-31	2021-12-31	2020-12-31
Not 7				
Generella statsbidrag och utjämning				
Inkomstutjämning	31 675	54 864	31 675	54 864
Kostnadsutjämning	41 992	29 307	41 992	29 307
Regleringsbidrag/-avgift	56 697	19 294	56 697	19 294
Kommunal fastighetsavgift	35 778	34 907	35 778	34 907
Bidrag/avgift Lss-utjämning	-35 707	-32 897	-35 707	-32 897
Övriga generella bidrag från staten*	0	38 155	0	38 155
Övriga bidrag i utjämningsystemet*	4 776	7 916	4 776	7 916
Summa	135 211	151 545	135 211	151 545
*) Generella bidrag från staten består av välfärdsmiljarder till kommunerna, 0 (2 756) tkr till Knivsta. Statsbidraget stärkt välfärd (pandemin) uppgår till 0 (35 398) tkr. Övriga bidrag avser riktat bidrag äldreomsorg 4 776 (0) tkr.				
Not 8				
Finansiella intäkter				
Utdelning från koncernföretag	0	10 000	2	843
Utdelning på aktier och andelar	425	839	425	77
Orealiserad värdestegring finansiella instrument	0	0	0	0
Ränteintäkter	97	131	49	0
Borgensavgift	3 946	4 121	0	0
Övriga finansiella intäkter	0	12	55	64
Summa	4 468	15 103	530	984
Not 9				
Finansiella kostnader				
Räntekostnader på lån	150	199	13 759	12 507
Kostnader från finansiella anläggningstillgångar	4 437	4 795	4 437	4 795
Orealiserade värdeminskning fin. instrument	0	0		
Övriga finansiella kostnader	393	353	-3 162	605
Summa	4 980	5 347	15 034	17 907
Not 10				
Immateriella tillgångar				
Ingående ackumulerade anskaffningsvärden	31 606	34 245	35 150	36 517
Årets inköp	1 896	0	1 896	153
Försäljning/utrangering	0	-2 639	-77	-1 521
Utgående ackumulerade anskaffningsvärden	33 502	31 606	36 969	35 150
Ingående ackumulerade avskrivningar	-28 296	-28 444	-30 768	-30 672
Årets avskrivningar	-976	-1 638	-1 370	-1 882
Försäljning/utrangering	0	1 785	0	1 785
Utgående ackumulerade avskrivningar	-29 272	-28 296	-32 138	-30 768
Ingående ackumulerade nedskrivningar	0	0	0	0
Årets nedskrivningar	0	0	0	0
Utgående ackumulerade nedskrivningar	0	0	0	0
Bokförda värden immateriella tillgångar	4 230	3 310	4 831	4 381

	Kommunen		Kommunkoncernen	
	2021-12-31	2020-12-31	2021-12-31	2020-12-31
Not 11				
Byggnader och mark				
Ingående ackumulerade anskaffningsvärden	972 369	904 433	3 070 394	2 965 428
Årets inköp	154 261	71 090	123 115	108 121
Försäljning/utrangering	0	-3 154	-47	-3 154
Överföringar	0	0	102 800	0
Utgående ackumulerade anskaffningsvärden	1 126 630	972 369	3 296 263	3 070 394
Ingående ackumulerade avskrivningar	-278 468	-250 835	-715 248	-626 651
Försäljning/utrangering	-3 547	0	-3 123	0
Årets avskrivningar	-30 139	-27 633	-91 806	-88 596
Utgående ackumulerade avskrivningar	-312 154	-278 468	-810 177	-715 248
Ingående ackumulerade nedskrivningar	0	0	23 870	23 870
Årets nedskrivningar	0	0	-917	0
Utgående ackumulerade nedskrivningar	0	0	22 953	23 870
Bokförda värden byggnader och mark	814 476	693 901	2 509 039	2 379 017
Därav finansiell leasing	328 376	328 376	328 376	328 376
Bedömd genomsnittlig nyttjandeperiod, år	30	30	30	30
		927 449		
Not 12		-23 016		
Maskiner och inventarier				
Ingående ackumulerade anskaffningsvärden	109 651	125 389	251 849	244 402
Årets inköp	6 889	413	8 760	27 424
Försäljning/utrangering	0	-16 151	-1 800	-19 978
Utgående ackumulerade anskaffningsvärden	116 540	109 651	258 809	251 849
Ingående ackumulerade avskrivningar	-85 994	-87 924	-133 448	-131 004
Försäljning/utrangering	0	11 678	755	15 116
Årets avskrivningar	-5 652	-9 749	-13 154	-17 559
Utgående ackumulerade avskrivningar	-91 646	-85 994	-145 847	-133 448
Ingående ackumulerade nedskrivningar	0	0	0	0
Årets nedskrivningar	0	0	0	0
Utgående ackumulerade nedskrivningar	0	0	0	0
Bokförda värden maskiner och inventarier	24 894	23 656	112 962	118 401
Not 13				
Övriga materiella anläggningstillgångar				
Ingående anskaffningsvärde	0	0	0	0
Årets investeringar	0	0	0	0
Utgående redovisat värde	0	0	0	0
Bedömd genomsnittlig nyttjandeperiod, år				

	Kommunen		Kommunkoncernen	
	2021-12-31	2020-12-31	2021-12-31	2020-12-31
Not 14				
Finansiella anläggningstillgångar				
Aktier och andelar i kommunkoncernföretag				
Knivsta Kommunhus AB	25	0	0	0
Knivstabostäder AB	65 100	65 100	0	0
Kommunfastigheter i Knivsta AB	92 470	92 470	0	0
Roslagsvatten AB	760	760	0	0
Brandkåren Attunda	1 087	1 087	0	0
Kommuninvest	10 622	9 011	10 622	9 011
Överinsats/förlagsbevis Kommuninvest	978	2 588	978	2 588
Summa	171 041	171 016	11 599	11 599
Långfristiga placeringar	57	57	137	137
Långfristig utlåning				
Övrig långfristig fordran	0	0	1 670	795
Bostadsrätter	12 396	12 396	12 396	12 396
Summa finansiella anläggningstillgångar	183 493	183 468	25 801	24 926
Not 15				
Förråd, lager och exploateringsfastigheter				
Ar	1 398	1 398	1 398	1 398
Nydal	1 000	1 000	1 000	1 000
Sågen	6 306	6 306	6 306	6 306
Knivsta 1:124	310	310	310	310
Gredelby 4:46	55	55	55	55
Alsike	0	0	0	46 593
Råvaror förnödenheter	0	0	185	78 561
Summa	9 069	9 069	9 254	134 223
Not 16				
Fordringar				
Kundfordringar	31 321	12 890	25 214	26 755
Kommunens koncernföretag	34 570	36 062	36 073	63 813
Mervärdesskatt	11 960	10 628	12 871	10 600
Skattefordran	57 362	51 380	63 017	57 833
Kommunskattefordringar	0	0	0	0
Övriga kortfristiga fordringar	61 726	47 487	68 033	46 930
Förutbetalda kostnader och upplupna intäkter	9 781	18 185	-20 745	-51 238
Summa	206 721	176 631	184 462	154 694
Not 17				
Kassa och bank				
Kassa	0	0	25 196	0
Koncernkonto	98 106	0	0	0
Bank- och plusgiro	-472	151 501	97 634	203 694
Summa	97 634	151 501	122 831	203 694
Not 18				
Eget kapital				
Ingående eget kapital	662 716	598 369	761 962	646 799
Jusering av eget kapital		45 554		46 961
<i>Ny ingående balans</i>	<i>662 716</i>	<i>643 924</i>	<i>761 962</i>	<i>693 760</i>
Resultatutjämningsreserv	40 000	20 000	40 000	20 000
<i>varav förändring resultatutjämningsreserv</i>	<i>20 000</i>	<i>20 000</i>	<i>20 000</i>	<i>20 000</i>
Årets resultat	58 616	38 792	90 944	68 202
Summa eget kapital	761 332	702 716	892 906	781 962

	Kommunen		Kommunkoncernen	
	2021-12-31	2020-12-31	2021-12-31	2020-12-31
Not 19				
Pensionsskuld för pensioner och liknande förpliktelser				
Ingående avsättning till pensioner inkl. löneskatt	12 199	11 323	22 795	17 639
Nyintjänad pension, varav			0	0
- förmånsbestämd ålderspension	32	0	32	0
- särskild avtalspension	5	0	5	0
- efterlevandepension	2	0	2	0
- övrigt	0	0	0	0
Årets utbetalningar	-430	0	-430	0
Ränte- och basbeloppsuppräknig	144	0	144	0
Ändring av försäkringstekniska grunder	272	0	272	0
Övrig post	-388	0	-388	0
Byte av tryggande	0	0	0	0
Förändring av löneskatt	-964	876	-964	5 156
Utgående avsättning till pensioner inkl. löneskatt	10 872	12 199	22 033	22 795

Ingen tjänsteman har visstidsförordnande eller särskild avtalspension. Visstidspension för förtroendevalda är ej ianspråktagna.

Not 20				
Andra avsättningar				
Avsatt för sanering av mark				
Redovisat värde vid årets början	6 303	0	6 303	0
Nya avsättningar	0	6 303	0	6 303
Ianspråktagna avsättningar	0	0	0	0
Utgående avsättning sanering mark	6 303	6 303	6 303	6 303
Uppskjutna skatter	0	0	48 552	46 412
Förtroendevalda med rätt till omställningsstöd	746	0	746	0
Övriga avsättningar	0	0	0	16 018
Summa andra avsättningar	7 049	6 303	55 601	68 733
Not 21				
Långfristig skuld				
Långfristig upplåning i banker och kredinstitut	0	50 000	1 287 482	1 417 197
Långfristig leasingskuld	182 706	199 541	182 706	199 541
Övriga långfristiga skulder	0	0	4 881	5 063
Förutbetalda intäkter anläggnings-/anslutningsavgifter	7 103	7 416	138 959	132 640
Förutbetalda intäkter offentliga investeringsbidrag	0	0	0	0
Summa	189 809	256 957	1 614 029	1 754 441

Investeringsbidrag och anslutningsavgifter periodiseras över flera år.

Knivsta kommun ingick i februari 2008 en solidarisk borgen såsom för egen skuld för Kommuninvest i Sverige AB:s samtliga nuvarande och framtida förpliktelser. Samtliga 294 kommuner och regioner som per 2021-12-31 var medlemmar i Kommuninvest ekonomisk förening har ingått likalydande borgensförbindelser.

Mellan samtliga medlemmar i Kommuninvest ekonomisk förening har ingåtts ett regressavtal som reglerar fördelningen av ansvaret mellan medlemskommunerna vid ett eventuellt ianspråktagande av ovan nämnd borgensförbindelse. Enligt regressavtalet ska ansvaret fördelas dels i förhållande till storleken på de medel som respektive medlemskommun lånat av Kommuninvest i Sverige AB, dels i förhållande till storleken på medlemskommunernas respektive insatskapital i Kommuninvest ekonomisk förening.

Vid en uppskattning av den finansiella effekten av Knivsta kommuns ansvar kan noteras att per 2021-12-31 uppgick Kommuninvest i Sverige AB:s totala förpliktelser till 510 966 139 138 kronor och totala tillgångar till 518 679 716 010 kronor. Kommunens andel av de totala förpliktelserna uppgick till 1 003 202 826 och andelen av de totala tillgångarna till 1 018 694 928 kronor.

Derivat och finansiell riskhantering, kommunkoncernen	2021-12-31		2020-12-31	
	Redovisat värde	Verkligt värde	Redovisat värde	Verkligt värde
Skulder				
Derivat för vilka säkringsredovisning tillämpas				
Ränteswappar	-401	9	-393	-9 181

Per balansdagen har bolaget ett säkringsinstrument som omfattas av regelverket för säkringsredovisning. Säkringsinstrumenten är ränteswappar som säkrar lån till rörlig ränta. Ränteswapparnas sammanlagda nominella belopp uppgår till 255 (föregående år 255) miljoner kronor.

Säkringsförhållandets effektivitet har testats per balansdagen genom att jämföra de huvudsakliga villkoren för säkringsinstrumentet med de huvudsakliga villkoren för den säkrade posten. De kritiska villkoren utgörs av nominella belopp, löptid, räntebas (frekvens för räntebetalningar och räntesättningsstidpunkt) samt räntesättning vid negativ Stibor. Säkringsförhållandet anses vara effektivt så länge det inte sker någon väsentlig förändring av de huvudsakliga villkoren för antingen säkringsinstrumentet eller den säkrade posten. Testet finns dokumenterat i en säkringsrapport.

	Kommunen		Kommunkoncernen	
	2021-12-31	2020-12-31	2021-12-31	2020-12-31
Not 22				
Kortfristiga skulder				
Kortfristiga skulder till banker och kreditinstitut	0	0	89 818	92 086
Leverantörsskulder	67 204	52 391	71 356	49 752
Fastighetsskatt	924	1 013	924	1 013
Skatteskuld	-11 433	25 925	-11 285	26 435
Upplupna löner	3 107	3 833	4 828	5 474
Arbetsgivaravgift och källskatt	21 030	23 119	21 543	23 726
Semesterlöneskuld & okompenserad övertid	34 171	32 314	39 491	34 357
Upplupen pensionskostnad individuell del	19 170	17 850	19 170	17 850
Upplupen löneskatt	18 967	22 917	19 384	23 254
Övriga upplupna kostnader och förbetalda intäkter	60 905	50 772	63 476	95 851
Kortfristiga skulder kommunens koncernföretag	114 428	19 512	30 868	19 359
Övriga kortfristiga skulder	42 984	13 715	55 038	2 248
Summa	371 454	263 361	404 609	391 404
Not 23				
Panter och därmed jämförliga säkerheter				
Fastighetsinteckningar	0	0	84 671	84 671
Not 24				
Pensionsförpliktelser som inte tagits upp bland skulderna eller avsättningarna				
Ingående pensionsförpliktelse	147 032	152 748	147 032	152 748
Ränte- och basbeloppsuppräknig	2 012	0	2 012	0
Ändring av försäkringstekniska grunder	2 143	-8 017	2 143	-8 017
Nyintjänad pension	29	0	29	0
Årets utbetalningar	-6 834	0	-6 834	0
Övrig post	1 579	2 301	1 579	2 301
Byte av tryggande	0	0	0	0
Förändring av löneskatten	-260	0	0	0
Summa	145 701	147 032	145 961	147 032
aktualiseringsgrad, procent	97,0	97,0	97,0	97,0

	Kommunen		Kommunkoncernen	
	2021-12-31	2020-12-31	2021-12-31	2020-12-31
Not 25				
Övriga ansvarsförbindelser				
<i>Borgensåttaganden kommunala bolag</i>				
Borgen Kommunfastigheter i Knivsta AB	1 300 000	1 300 000		
Borgen Knivstabostäder AB	100 000	100 000		
Borgen Alsike Fastighets AB	50 000	50 000		
Borgen Roslagsvatten	4 000	4 000		
Borgen Knivstavatten	68 076	68 076		
Borgen Brandkåren Attunda	19 000	19 000		
Summa	1 541 076	1 541 076	0	0
<i>Övriga förpliktelser</i>				
Kommunalförbundet Norrvatten	15 205	13 232	15 205	13 232
Summa	15 205	13 232	15 205	13 232
<i>Knivsta kommun har som delägare av Kommunalförbundet Norrvatten garantiförpliktelser för förbundets lån motsvarande ägarandelen.</i>				
Summa övriga ansvarsförbindelser	1 556 281	1 554 308	15 205	13 232
Not 26				
Leasing				
Finansiell leasing				
<i>Fastigheter</i>				
Totala minimileaseavgifter				
Framtida finansiella kostnader				
Nuvärdet av minimileaseavgifterna	182 581	228 860	182 581	228 860
Nuvärdet av minimileaseavgifterna förfaller enligt följande:				
Inom 1 år	20 583	20 414	20 583	20 414
Senare än 1 år men inom 5 år	84 099	83 386	84 099	83 386
Senare än 5 år	77 899	125 060	77 899	125 060
<i>Lös egendom</i>				
Totala minimileaseavgifter	127	-	127	
Framtida finansiella kostnader	-3	-	-3	
Nuvärdet av minimileaseavgifterna	125		125	
Nuvärdet av minimileaseavgifterna förfaller enligt följande:				
Inom 1 år	35	-	35	
Senare än 1 år men inom 5 år	90	-	90	
Senare än 5 år	0	-	0	
Ej uppsägningsbara operationella leasingavtal uthyrning lös egendom				
Framtida minimileaseavgifter förfaller enligt följande:				
Inom 1 år	1 565	-	1 565	
Senare än 1 år men inom 5 år	829	-	829	
Senare än 5 år	0	-	0	
Summa	2 395		2 395	
Not 27				
Justering för ej likviditetspåverkande poster				
Avskrivningar	36 766	39 020	107 382	106 954
Nedskrivningar	0	0	0	0
Utrangeringar	0	0	264	0
Gjorda avsättningar	0	6 303	0	-5 696
Återförda avsättningar	0	0	-16 017	0
Intäktsförda ej likvida gåvor	27	0	27	0
Övriga ej likviditetspåverkande poster	4 267	-3 580	1 768	763
Summa	41 060	41 743	93 423	102 022

	Kommunen		Kommunkoncernen	
	2021-12-31	2020-12-31	2021-12-31	2020-12-31
Not 28				
Övriga likviditetspåverkande poster som tillhör den löpande verksamheten				
Utbetalning av avsättningar för pensioner	-1 327	-983	-1 183	-750
Utbetalning av övriga avsättningar			-4 202	
Summa	-1 327	-983	-5 385	-750
Not 29				
Kostnader för räkenskapsrevision				
Sakkunnigt biträde	125	287	415	555
Förtroendevalda revisorer	250	312	282	360
Summa räkenskapsrevision	375	599	696	915
Kostnader för övrig revision				
Sakkunnigt biträde	446	280	465	372
Förtroendevalda revisorer	0	0	0	0
Övrigt	326	769	347	780
Summa övrig revision	771	1 049	812	1 153
Total kostnad revision	1 146	1 648	1 508	2 068

Not 30

Koncerninterna förhållanden

	Ägd andel	Ägartillskott		Koncernbidrag		Utdelning	
		Givna	Mottagna	Givna	Mottagna	Givna	Mottagna

Kommunen

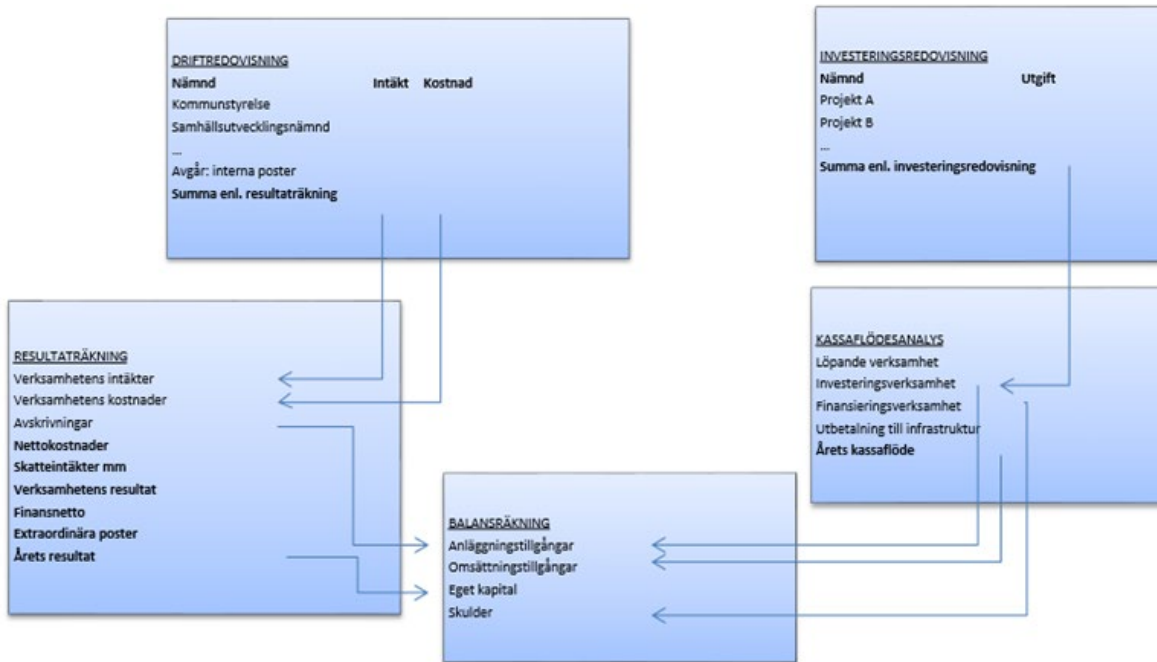
Kommunfastigheter i Knivsta AB	100%
Alsike Fastighets AB	100%
Knivstabostäder AB	100%
Roslagsvatten AB	12%
Brandkåren Attunda	8%

Koncerninterna förhållanden

	Ägd andel	Försäljning		Lån		Räntor		Borgensavgift	
		Intäkt	Kostnad	Intäkt	Kostnad	Intäkt	Kostnad	Givna	Mottagna

Kommunen		120 122	164 430			59	0	3 946	0
Kommunfastigheter i Knivsta AB	100%	142 147	2 692			0	5	0	3 623
Alsike Fastighets AB	100%	-52	104 342			0	54	0	0
Knivstabostäder AB	100%	1 950	1 544			0	0	0	127
Roslagsvatten AB	12%	4 984	11 544			0	0	0	196
Brandkåren Attunda	8%	15 402	0			0	0	0	0

Not 31 Samband mellan driftredovisning, resultaträkning, balansräkning och investeringsredovisning.



Ordlista

Anläggningstillgångar: Fast och lös egendom avsedda att stadigvarande innehas.

Avsättningar: Ekonomisk förpliktelse som till storlek eller förfallotid inte är helt bestämd.

Balansräkning: Visar den ekonomiska ställningen vid bokslutstillfället. Här framgår hur kommunen använt, respektive anskaffat, sitt kapital.

Blandmodellen: Pensioner inklusive löneskatt intjänade till och med 31 december 1997 behandlas som ansvarsförbindelse. Utbetalning av pensionsförmåner som intjänats till och med 31 december 1997 redovisas som kostnad i resultaträkningen. Pensionsförmåner inklusive löneskatt som intjänats från och med 1 januari 1998 redovisas som kostnad i resultaträkningen och som avsättning i balansräkningen.

Eget kapital: Kommunens förmögenhet, det vill säga alla tidigare års ackumulerade överskott.

Kassaflödesanalys: Visar hur en räkenskapsperiods investeringar och löpande verksamhet har finansierats och hur de har inverkat på verksamhetens likvida ställning.

Internränta: Kalkylmässig kostnad för det kapital som utnyttjas inom verksamheterna.

Kapitalkostnader: Benämning för ränta, internränta och avskrivningar.

Kortfristiga skulder: Skulder och lån med löptid understigande ett år som hänförs till den löpande verksamheten.

Likviditet: Beskriver betalningsberedskapen på kort sikt.

Långfristiga skulder: Skulder och lån med löptider längre än ett år.

Omsättningstillgångar: Tillgångar som på kort tid kan omsättas till likvida medel och som inte är avsedda för stadigvarande bruk.

Resultaträkning: Visar det finansiella resultatet av årets verksamhet, det vill säga den förändring av det egna kapitalet som verksamheten inneburit.

Periodisering: Fördelning av intäkter och kostnader på den redovisningsperiod till vilken de hör.

Rörelsekapital: Skillnaden mellan omsättningstillgångar och kortfristiga skulder, avspeglar kommunens finansiella styrka på kort sikt.

Soliditet: Speglar kommunens finansiella styrka på lång sikt. Soliditeten är det egna kapitalet i förhållande till de totala tillgångarna; det vill säga den visar graden av egna finansierade tillgångar.

Kommunfullmäktige i
Knivsta kommun

Revisionsberättelse för år 2021

Vi har granskat styrelsens och nämndernas verksamhet. Genom utsedda lekmannarevisorer har även verksamheten i kommunens helägda bolag granskats. Granskningen har även omfattat den verksamhet som under året bedrivits av gemensamma nämnderna Överförmyndarnämnden i Uppsala Län, Lönenämnden med Tierp och Älvkarleby samt IT-nämnden med Heby, Tierp, Älvkarleby och Östhammar.

Granskningen har utförts enligt kommunallagen, god revisions sed i kommunal verksamhet och kommunens revisionsreglemente.

Granskningen har haft den omfattning och inriktning samt gett de resultat som redovisas i bilagan "Revisorernas redogörelse 2021". Missivskrivelser och rapporter från genomförda granskningar 2021 har bifogats som bilagor.

Vår bedömning är att redovisning av resultat och ställning i allt väsentligt är rättvisande. Vi bedömer att årsredovisningen i allt väsentligt innehåller upplysning om verksamhetens utfall, verksamhetens finansiering och den ekonomiska ställningen. Vi bedömer dock att årsredovisningen alltjämt är för detaljrik och voluminös. Den borde kunna kortas ned avsevärt för att en läsare lättare ska kunna bilda sig en uppfattning om verksamhetens utfall, resultat och ställning

Enligt kommunallagen 9 kap 9 § ska revisorerna bedöma om resultatet enligt årsredovisningen är förenligt med de mål som Kommunfullmäktige fastställt i syfte att skapa en god ekonomisk hushållning.

I årsredovisningen görs en avstämning mot kommunens finansiella mål för god ekonomisk hushållning som fastställts i budget för 2021. Av den framgår att samtliga tre finansiella mål är uppfyllda. Vi vill dock fästa uppmärksamheten på att det i årets resultat på 58,6 mkr ingår vinster från försäljning av exploaterings- och anläggningstillgångar med 60,2 mkr. Det innebär att resultatet blir negativt med -1,6 mkr om dessa poster exkluderas. Det är visserligen positivt att utfallet för verksamhetens nettokostnader för den ordinarie verksamheten på 1 227 mkr är något lägre än budgeten för 2021 på 1 231 mkr, men de ligger alltjämt på en alltför hög nivå eftersom de överstiger skatteintäkter mm. Verksamhetens nettokostnader behöver minska ytterligare för att säkerställa en långsiktig ekonomi i balans. Vi bedömer att konkreta åtgärder måste vidtas för att komma tillrätta med det strukturella underskott som kommunen alltjämt har.

Vi bedömer att verksamhetens utfall delvis är förenligt med de av fullmäktige fastställda verksamhetsmålen i budget 2021. Fyra av tio verksamhetsmål är uppfyllda, fem av tio mål är delvis uppfyllda samt ett av tio mål är inte uppfyllt. Noterbart är att flera av de indikatorer

som ligger till grund för bedömningen av måluppfyllelsen inte har utvärderats för 2021. Trots detta görs bedömningen i årsredovisningen att målen har uppfyllt eller delvis har uppfyllts.

Ansvarsfrihet

Vi tillstyrker:

att ansvarsfrihet beviljas kommunstyrelsen och övriga nämnder samt de enskilda förtroendevalda i dessa organ.

att kommunens årsredovisning godkänns. Den är upprättad i enlighet med lag om kommunala bokföring och redovisning och enligt god redovisningssed.

Birger Eriksson

Erik Weiman

Richard Culander

Johan Jansson

Annette Ramsell

Deltagare

KNIVSTA KOMMUN Sverige

Signerat med Svenskt BankID

2022-04-05 16:38:39 UTC

Namn returnerat från Svenskt BankID: BIRGER ERIKSSON

Datum

Birger Eriksson

Leveranskanal: E-post

Signerat med Svenskt BankID

2022-04-06 07:39:38 UTC

Namn returnerat från Svenskt BankID: ERIK WEIMAN

Datum

Erik Weiman

Leveranskanal: E-post

Signerat med Svenskt BankID

2022-04-06 12:12:52 UTC

Namn returnerat från Svenskt BankID: Richard Uno Gustaf Kullander

Datum

Richard Culander

Leveranskanal: E-post

Signerat med Svenskt BankID

2022-04-06 11:23:26 UTC

Namn returnerat från Svenskt BankID: JOHAN JANSSON

Datum

Johan Jansson

Leveranskanal: E-post

Signerat med Svenskt BankID

2022-04-07 14:25:37 UTC

Namn returnerat från Svenskt BankID: ANNETTE RAMSELL

Datum

Annette Ramsell

Leveranskanal: E-post

ÖHRLINGS PRICEWATERHOUSECOOPERS AB 556029-6740 Sverige

Granskare

Peter Alm

Leveranskanal: E-post