



Foto: Tom@marxmedia.se

Medborgarrådet rapport #3

Knivsta kommun

Resultat — enkät oktober 2020

Knivsta 
kommun

Innehållsförteckning

1 Bakgrund och syfte

- 1.1 Om enkäten
- 1.2 Om Medborgarrådet
- 1.3 Om rapporten
- 1.4 Metod

2 Deltagande och svarsfrekvens

- 2.1 Total svarsfrekvens
- 2.2 Svarsfrekvens utifrån kön
- 2.3 Svarsfrekvens utifrån ålder
- 2.4 Svarsfrekvens utifrån område

3 Resultat

- 3.1 Det här vill jag se mer av i de nya stadsdelarna
- 3.2 Hållbar mobilitet
- 3.3 Bostäder
- 3.4 Avslutande frågor

Bilagor

Bilaga 1: Viktade resultat - enkät oktober 2020



1 Bakgrund



I denna rapport presenteras resultatet från enkät #3, som är den tredje enkäten till Medborgarrådet.

1.1 Om enkäten

I den här enkäten ställer Knivsta kommun frågor om utvecklingsprogram Knivsta 2035 och de två nya och hållbara stadsdelar som planeras i kommunen.

Enkäten gick att svara på fram till 28 oktober 2020. 427 personer svarade på enkäten. Enkäten bestod av 12 frågor med olika svarsalternativ.



1.2 Om Medborgarrådet

Knivstas Medborgarråd är sammansatt som en större panel för digitala enkäter, kompletterad med tillfälligt sammansatta fokusråd för dialog i frågor där kommunens förtroendevalda önskar en fördjupad kunskap om invånarnas synpunkter. Alla som bor i kommunen och som är 16 år eller äldre är välkomna att delta. Det finns ingen gräns för hur många som kan vara med. Alla deltagare i panelen får en digital enkät att besvara ett par gånger per år. Man svarar alltid anonymt.

Fördjupade fokusråd

De fördjupade fokusråden sätts samman som mindre grupper om 12-15 personer. Dessa grupper dras slumpmässigt från den större panelen inför varje fokusråd. Tanken är att fokusrådet ska träffas vid ett eller ett par tillfällen för fördjupad dialog kring frågor som politikerna finner särskilt intressanta att fördjupa sig i, utifrån resultatet från den digitala enkäten. På grund av den pågående pandemin har vi än så länge inte kunnat genomföra ett fokusråd.

Representativitet

För kommunens politiker är det viktigt att få en så god bild som möjligt av vad kommunens invånare tycker i olika frågor, utifrån en helhet. Avsikten är därför att enkäten ska sättas samman så att resultatet kan tolkas utifrån hur kommunens befolkning ser ut, vad gäller ålder, kön och bostadsområde. På samma sätt ska de fördjupade fokusråden sättas samman som representativa grupper.



Gemensamt lärande

Denna kombination av större panel för digitala enkäter och representativt sammansatta fokusråd har inte tidigare prövats i Sverige. Kommunens politiker vill därför bjuda in till ett gemensamt lärande kring denna dialogform. Förhoppningen är att Medborgarrådet ska leda till ett bredare och därmed bättre beslutsunderlag i frågor som rör Knivstas framtid.

1.3 Om rapporten

I den här rapporten presenteras resultatet från enkät #3. Resultatet presenteras i form av tabeller och diagram tillsammans med korta kommentarer som sammanfattar resultatet och belyser det viktade resultatet utifrån kön, ålder och bostadsort.

Enkätresultatet vikts för att det ska motsvara den önskade svarsfrekvensen utifrån kommunens befolkning.

Det viktade resultatet skiljer sig endast marginellt från enkätresultatet. Därför har vi valt att i sin helhet presentera det viktade resultatet i bilaga 1.



1.4 Metod

Viktning

För de frågor som går presenteras ett viktat resultat för åldersgrupp, område och kön. Det betyder att resultatet har beräknats om för att stämma överens med önskad svarsfrekvens utifrån ålder, område och kön, efter vad som är representativt för kommunen. Viktningen är baserad på befolkningsstatistik från 2019.

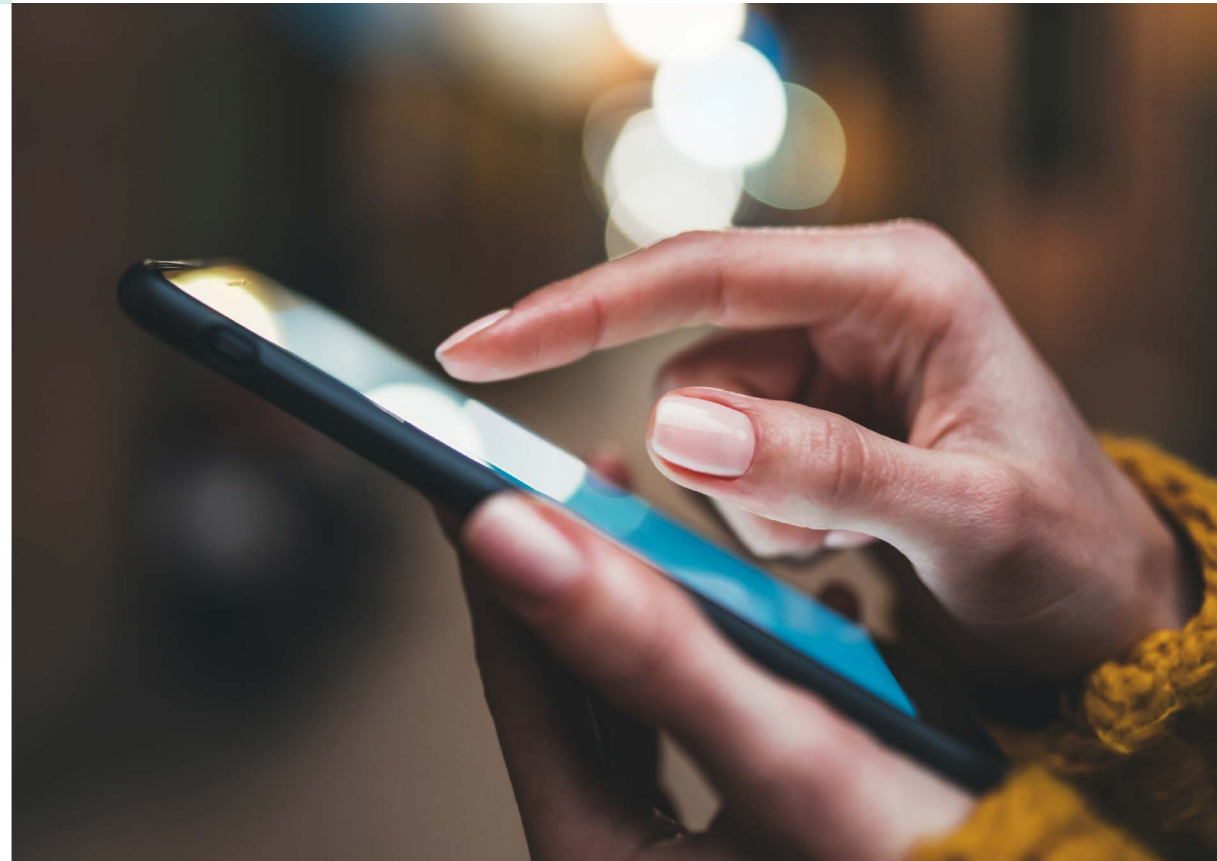
För att ge ett tillförlitligt viktat resultat har åldersgrupperna 16-25 och 26-45 slagits samman (se fördelning i tabellen nedan). Åldersgruppen 16-25 har för få svarande för att vikta upp till det antal som motsvarar en representativ svarsfrekvens. Åldersgruppen i det viktade resultatet blir istället 16-45.

Viktningen har skett genom att grupper av svarande med lägre svarsfrekvens än önskat antal, har getts en högre vikt och tvärt om. Se viktningensfrekvensen i Bilaga 1.

Exempel: Om det önskade antalet Alsikebor bland de svarande är exempelvis 3 procentenheter högre än de som faktiskt har svarat, så har antalet Alsikebor i respektive kategori (stämmer helt, stämmer till stor del och så vidare...) räknats upp med 3 procent.

Fördelning av åldersgrupper i panelen	16-25	26-45	46-65	66- eller äldre	Totalt
Svarsfrekvens i resultatet	7	138	136	86	367
Fördelning av åldersgrupper i viktat resultat		16-45	46-65	66- eller äldre	
Svarsfrekvens i viktningen	-	145	136	86	367

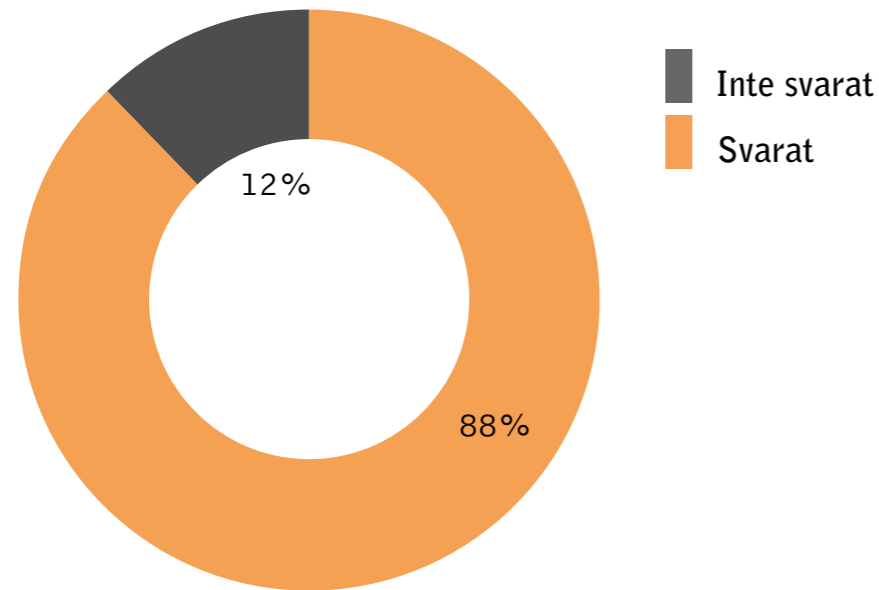
2 Deltagande och svarsfrekvens



2.1 Total svarsfrekvens

Den totala svarsfrekvensen är 427 av 485. Det innebär att 88 procent av deltagarna i Medborgarrådet har svarat på enkäten.

Resultat:



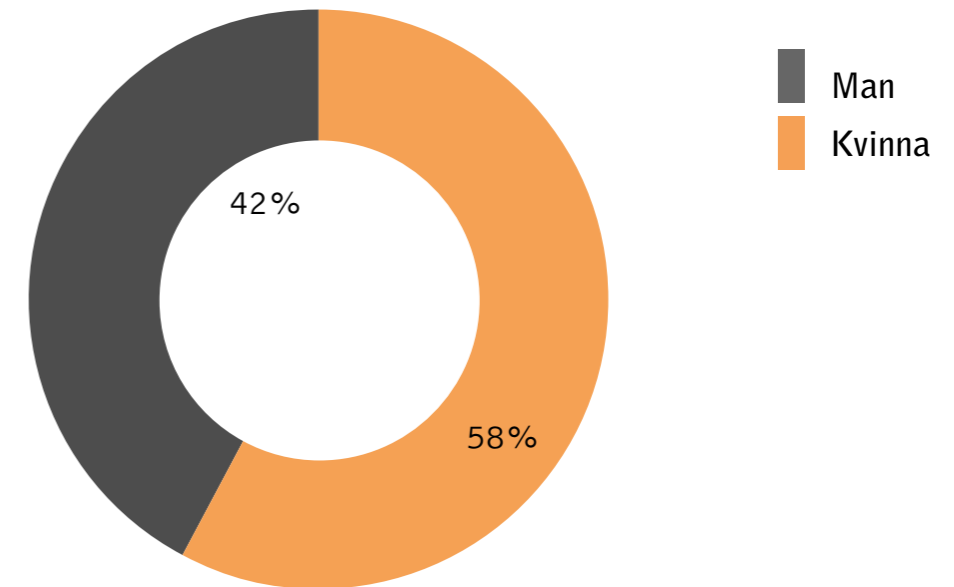
Diagrammet visar resultatet i procent.

Resultat	Antal	Procent %
Svarat	427	88
Inte svarat	58	12
Totalt	485	100

2.2 Svarsfrekvens utifrån kön

247 kvinnor respektive 180 män har svarat på enkäten. Det innebär att 58 procent kvinnor respektive 42 procent män har svarat.

Resultat:



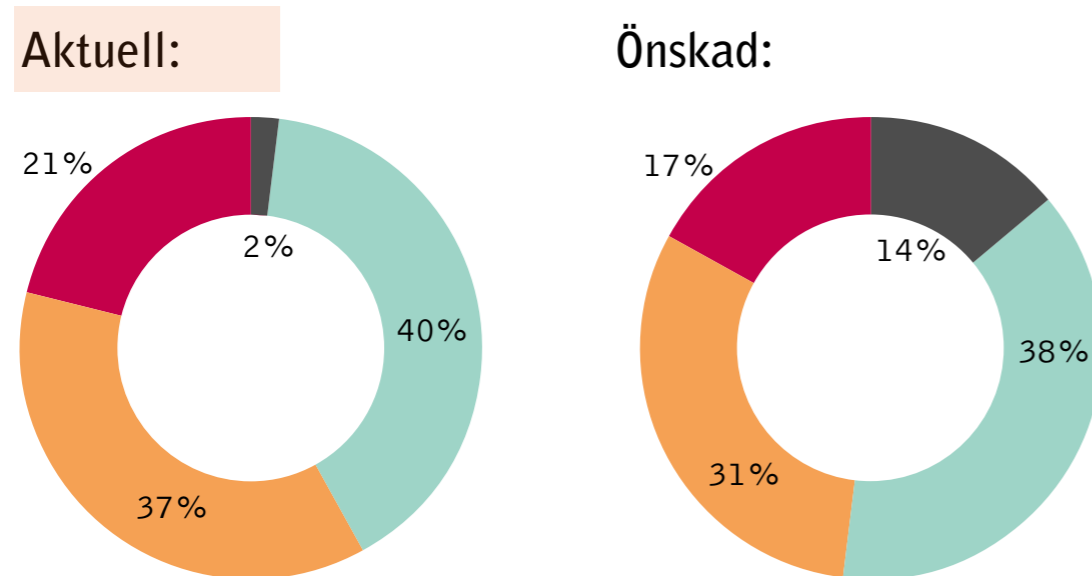
Diagrammet visar resultatet i procent.

Resultat	Antal	Procent %
Kvinna	247	58
Man	180	42
Totalt	485	100

2.3 Svarsfrekvens utifrån ålder

Med aktuell svarsfrekvens menas de som har svarat på enkäten. Med önskad svarsfrekvens menas den fördelning som är önskvärd, för att få en representativ fördelning utifrån ålder.

I diagrammen nedan illustreras skillnaden mellan aktuell och önskad svarsfrekvens.



Kommentar:

Siffrorna visar att åldersgruppen 16-25 är mycket under-representerad med 2 procent jämfört med önskat 14. Åldersgruppen 26-45 är något över-representerad med 40 procent jämfört med önskat 38. Åldersgruppen 46-65 är något över-representerad med 37 procent jämfört med önskat 31 procent. Gruppen 66- eller äldre är något över-representerad med 21 procent jämför med önskat 17.

Diagrammen visar resultatet i antal svar.

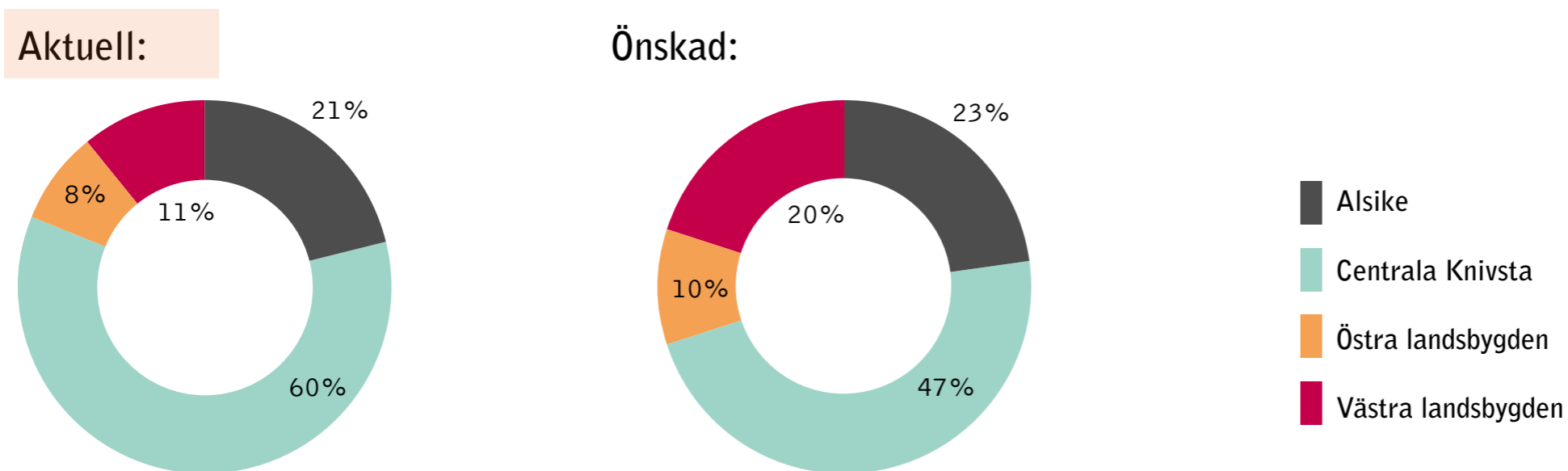
■ 16-25 ■ 26-45 ■ 46-65 ■ 66- eller äldre

Svarsfrekvens	16-25	26-45	46-65	66- eller äldre	Totalt
Aktuell	9	171	157	90	427
Önskad	60	162	132	73	427

2.4 Svarsfrekvens utifrån område

Med aktuell svarsfrekvens menas de som har svarat på enkäten. Med önskad svarsfrekvens menas den fördelning som är önskvärd för att ha en representativ fördelning utifrån geografiskt område.

I diagrammen nedan ser vi skillnaden mellan aktuell och önskad svarsfrekvens.

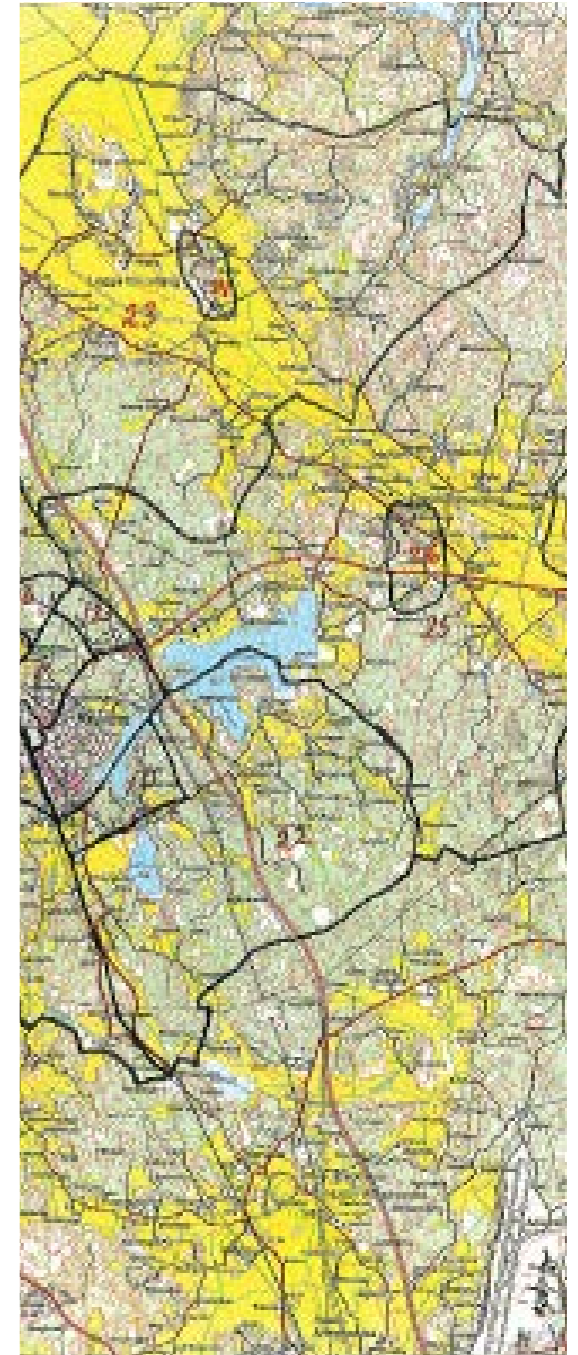


Diagrammen visar resultatet i procent.

Svarsfrekvens	Alsike	Centrala Knivsta	Östra landsbygden	Västra landsbygden	Totalt
Aktuell	91	256	34	46	427
Önskad	98	201	43	85	427

Kommentar:

Siffrorna visar att centrala Knivsta med sina 60 procent är överrepresenterat bland de svarande. En svarsfrekvens på 47 procent hade varit representativ utifrån var i kommunen invånarna bor. Västra landsbygden är underrepresenterad med 11 procents svarsfrekvens gentemot önskat 20, medan östra landsbygden är underrepresenterad med 8 procent jämfört med önskat 10. Alsike är något underrepresenterat med 21 procent jämför med önskat 23.



3 Resultat

3.1 Det här vill jag se mer av i de nya stadsdelarna västra Knivsta och Alsike



Det här vill jag se mer av i de nya stadsdelarna västra Knivsta och Alsike

I en stad rymms mycket – allt från grönytor och parker till butiker och arbetsplatser. Stadsdelarna i västra Knivsta och Alsike kommer att rymma sådant som hör en stad till. Vad är viktigt för dig?

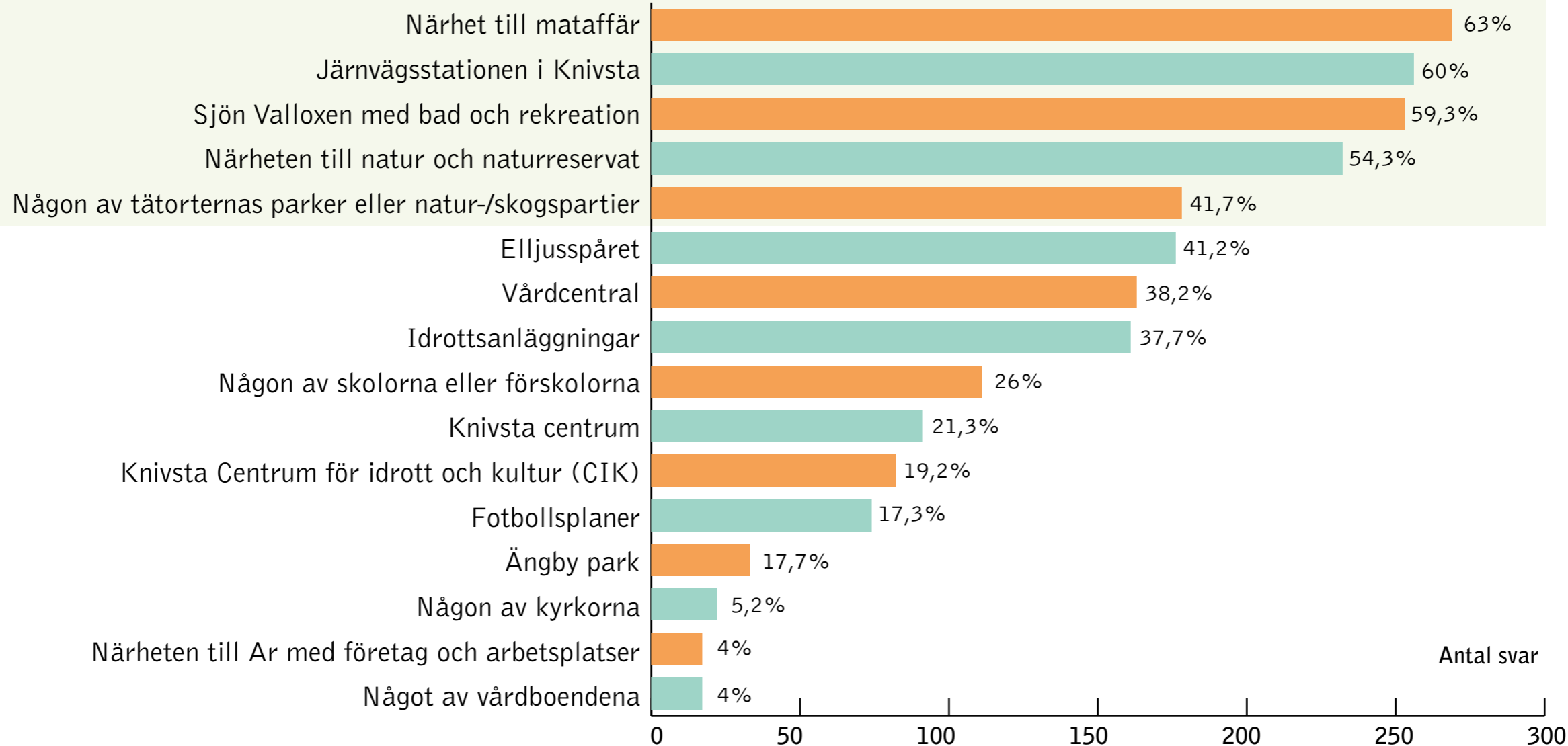


Illustration: Betty Laurincova (2021)

Fråga 1 - Frågeställning i enkäten:

Vad värdesätter du mest i Knivsta och Alsike tätorter idag? Välj fem alternativ.

Resultat:



Diagrammet visar resultatet i antal svar och procent.

Kommentar

Svaren på frågan visar att det som deltagarna i Medborgarrådet uppskattar i dag i Knivsta och Alsike tätorter är närheten till mataffär (63 procent) och järnvägsstation (60), följt av närheten till natur och grönområden med sjön Valloxen (59), natur och naturreservat (54) samt tätorternas parker eller natur/skogspartier (42). Ungefär samma resultat får elljusspåret (41), följt av vårdcentral och idrottsanläggningar (38).

Det viktade resultatet visar på små skillnader jämfört med det aktuella resultatet.

Åldersgruppen 16-45 uppskattar i något högre grad någon av kommunens skolor eller förskolor, och i något lägre grad vårdcentral.

Svarande på östra och västra landsbygden uppskattar i något högre utsträckning vårdcentral, och i något lägre grad sjön Valloxen med bad och rekreation. Samma grupp rankar även tätorternas parker eller natur/skogspartier något lägre jämfört med det aktuella resultatet.

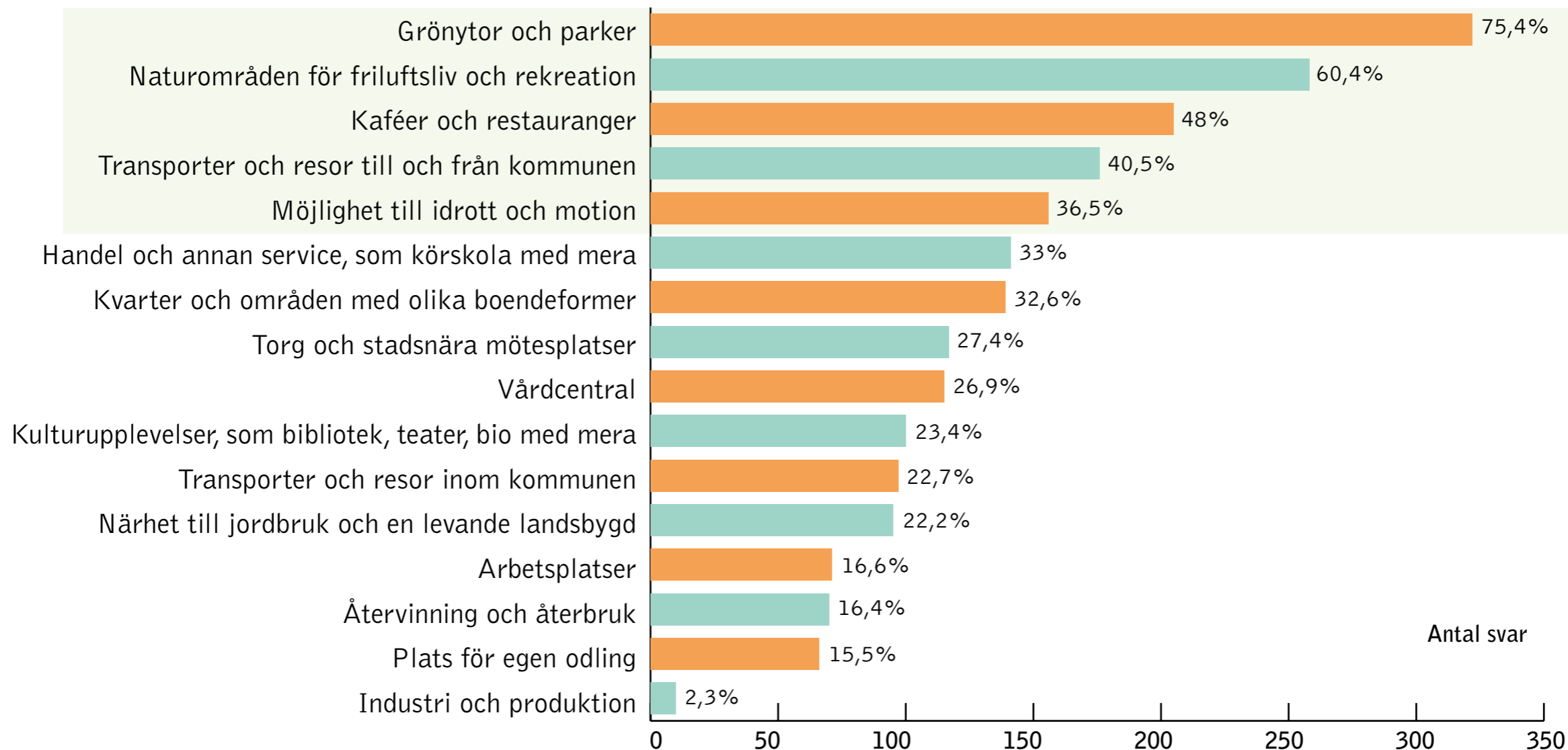
Du kan ta del av hela det viktade resultatet i bilaga 1.



Fråga 2 - Frågeställning i enkäten:

Vad tycker du är viktigast att ha med i de framtida stadsdelarna? Välj fem alternativ.

Resultat:



Antal svar

Diagrammet visar resultatet i antal svar och procent.

Kommentar

Inför planeringen av de framtida stadsdelarna svarar en hög andel att det är viktigast att ha med grönytor och parker (75 procent) samt att naturområden för friluftsliv och rekreation är viktiga inslag (60), liksom kaféer och restauranger (48). Möjlighet till transporter och resor till och från kommunen rankas högt (40) liksom möjlighet till idrott och motion (37).

De fem alternativ man har rankat som minst viktigt att ha med i de framtida stadsdelarna är närhet till jordbruk och en levande landsbygd, arbetsplatser, möjlighet till återvinning och återbruk, plats för egen odling samt industri och produktion.

Det viktade resultatet visar på små skillnader jämfört med det aktuella resultatet.

Åldersgruppen 16-45 svarar i något lägre utsträckning att det är viktigt med kvarter och områden med olika boendeformer.

Svarande på östra och västra landsbygden tycker i något högre utsträckning att det är viktigt med närhet till jordbruk och en levande landsbygd. De tycker också att naturområden för friluftsliv och rekreation är något mindre viktigt.

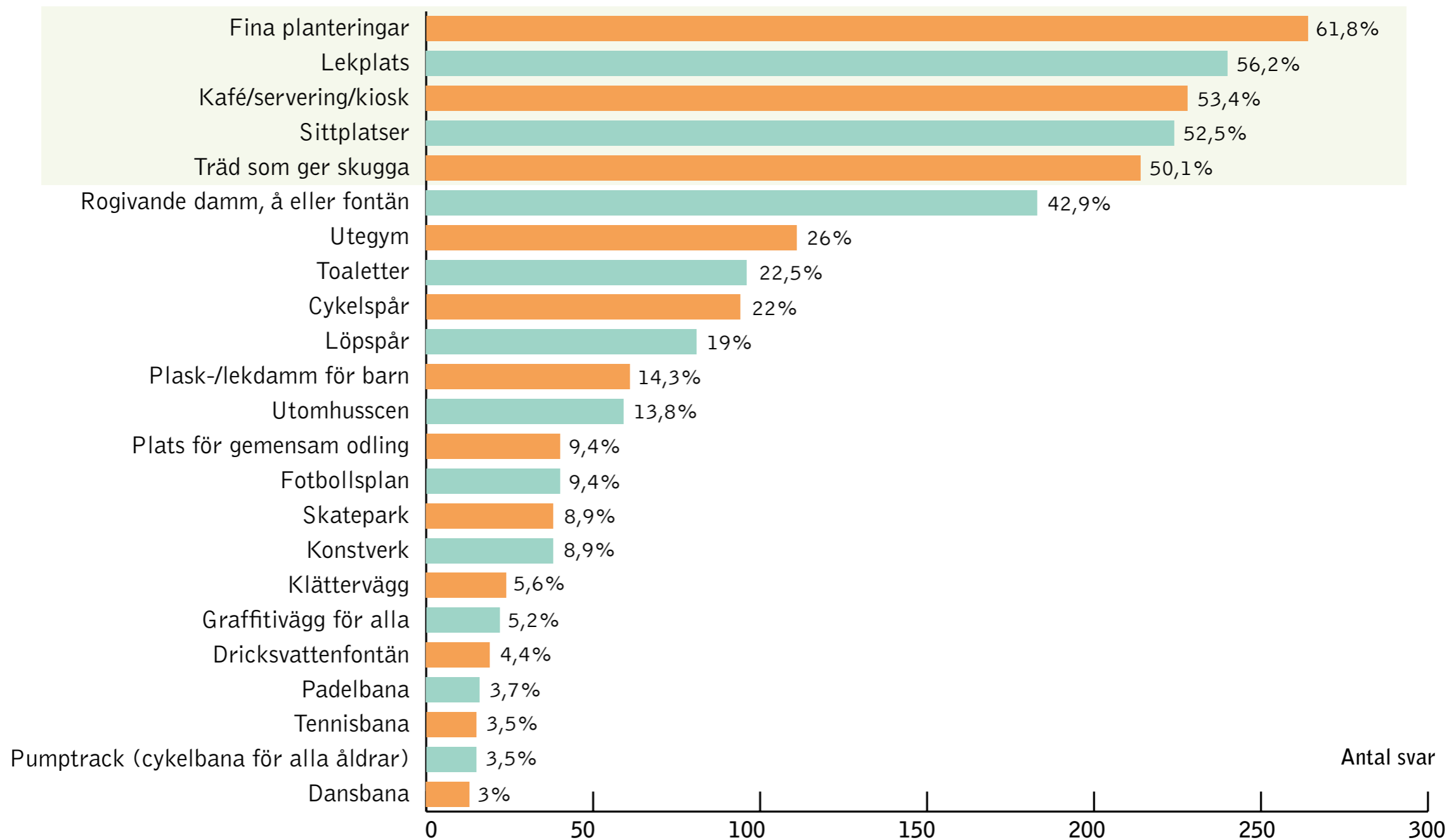
Du kan ta del av hela det viktade resultatet i bilaga 1.



Fråga 3 - Frågeställning i enkäten:

Vad vill du främst se i ett centralt beläget parkstråk. Välj fem alternativ.

Resultat:



Diagrammet visar resultatet i antal svar och procent.

Kommentar

Det de svarande framför allt önskar sig av ett centralt beläget parkstråk kan beskrivas som en rogivande plats med möjlighet för barnen att leka: Fina planteringar (62 procent), lekplats (56), kafé/servering/kiosk (53) och sittplatser (53), träd som ger skugga (50) samt en rogivande damm, å eller fontän (43).

De fem alternativ som prioriteras lägst i ett centralt parkstråk är dricksvattenfontän, padelbana, tennisbana, pumptrack och dansbana.

Det viktade resultatet visar på små skillnader jämfört med det aktuella resultatet.

Åldersgruppen 16-45 önskar sig lekpark i något högre utsträckning medan de prioriterar sittplatser något lägre.

Svarande från östra och västra landsbygden prioriterar i lägre grad träd som ger skugga.

Du kan ta del av hela det viktade resultatet i bilaga 1.



3 Resultat

3.2 Hållbar mobilitet



Hållbar mobilitet

Knivsta kommun arbetar för ett fossilfritt och hållbart framtida Knivsta.

En viktig del i ett hållbart samhälle är att du som bor och verkar i samhället har möjlighet att resa och ta dig till de platser som du vill nå på ett hållbart sätt. Transporterna ska inte bara vara hållbara och ”gröna” – de ska också kunna ske effektivt, snabbt och säkert. Det kallas för hållbar mobilitet.

Kommunen arbetar just nu med att ta fram en transportplan för hållbar mobilitet i Knivsta kommun. Nu vill vi veta mer om dina tankar kring hållbara transporter och mobilitet i de två nya stadsdelarna i framtidens Knivsta.

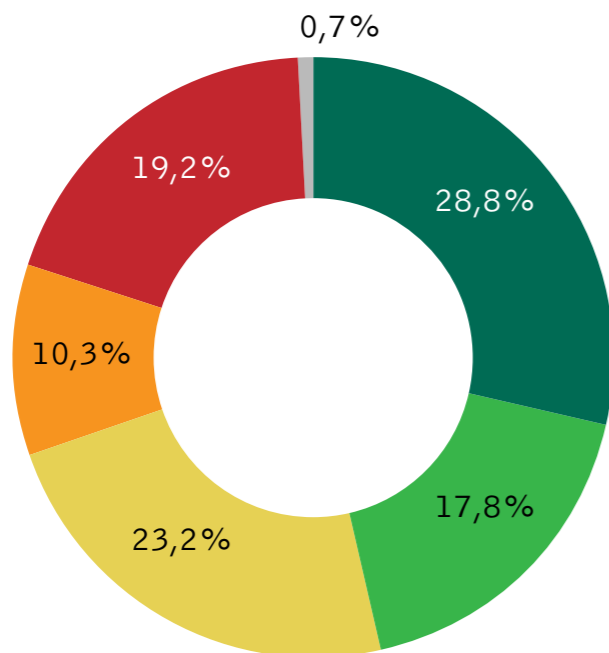


Fråga 4 - Frågeställning i enkäten:

I trafikstrategin för Knivsta kommun beskrivs följande prioriteringsordning för de olika trafikslagen: 1. Gång- och cykeltrafik 2. Kollektivtrafik (buss och tåg) 3. Biltrafik

I vilken grad håller du med om prioriteringsordningen av de olika trafikslagen?

Resultat:



Diagrammet visar resultatet i procent.

Namn	Antal	%
I mycket hög grad	123	28,8
I hög grad	76	17,8
I medelhög grad	99	23,2
I ganska låg grad	44	10,3
I låg grad	82	19,2
Vet inte/avstår från att svara	3	0,7
Total	427	100



Kommentar:

Nära 47 procent av de svarande håller i mycket hög grad eller i hög grad med om prioriteringarna i trafikstrategin där gång- och cykeltrafik prioriteras, följt av kollektivtrafik och i tredje hand biltrafik. Drygt 23 procent instämmer i medelhög grad, medan sammanlagt knappt 30 procent instämmer i ganska låg grad eller i låg grad. Knappt 1 procent har avstått från att svara på frågan.

Det viktade resultatet stämmer till stor del överens med det aktuella resultatet. Det betyder att uppfattningen kring frågeställningen endast marginellt har påverkats av de svarandes ålder, bostadsort och kön.

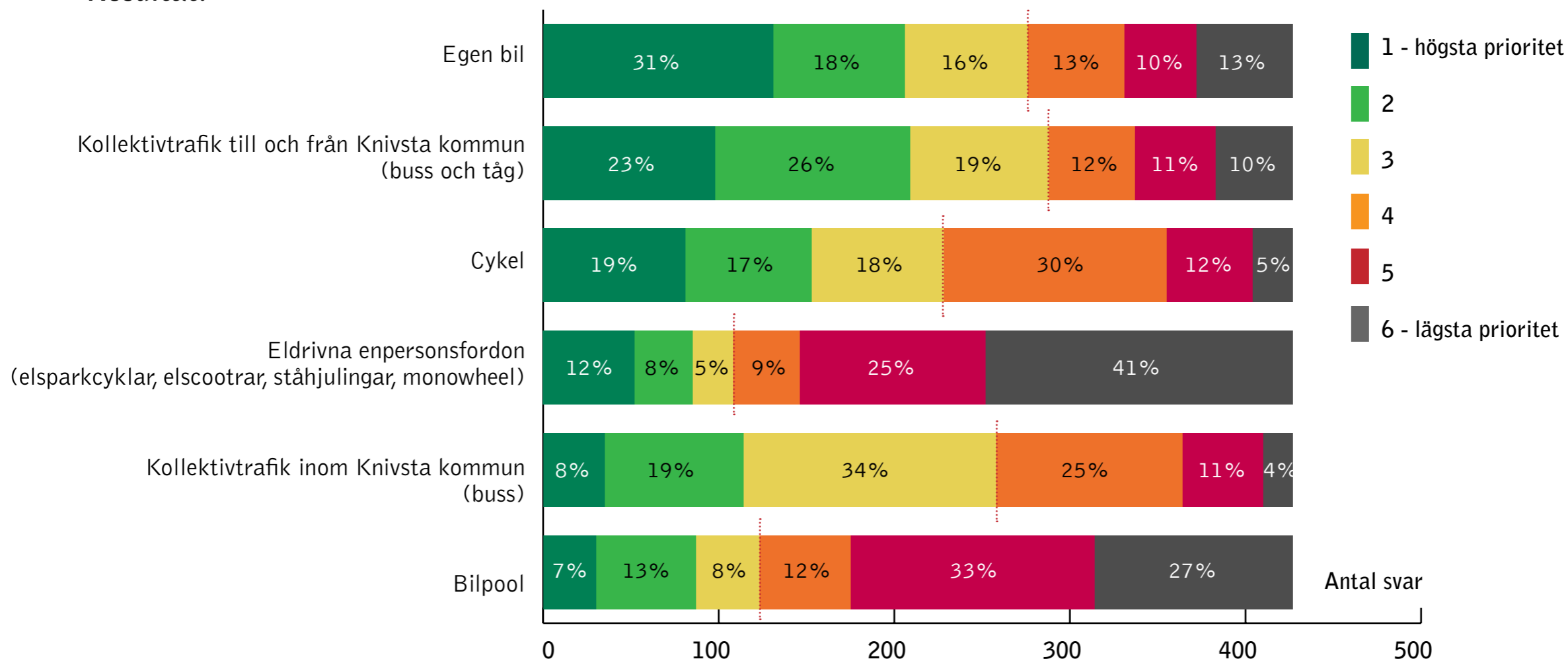
Du kan ta del av hela det viktade resultatet i bilaga 1.



Fråga 5 - Frågeställning i enkäten:

Vilka sätt att resa och transportera sig tycker du är viktiga när vi planerar de nya stadsdelarna? Rangordna alternativen på skalan 1-6, där 1 är det du prioriterar högst och 6 är det du prioriterar lägst.

Resultat:



Diagrammet visar resultatet i antal svar och procent.

Kommentar:

När vi ber de svarande att rangordna vad man tycker är viktigt att tänka på i planeringen av de nya stadsdelarna rankas planering för egen bil högst tillsammans med kollektivtrafik till och från kommunen - båda med ett medelvärde** på 2,9 – följt av planering för cykel (3,1) och kollektivtrafik inom kommunen (3,2). Som mindre viktigt rankas bilpooler (4,3) och eldrivna enpersonsfordon såsom elsparkcyklar, ståhjulingar och elscootrar (4,5).

** Ju lägre medelvärde desto högre ranking.

Statistik	Medelvärde	Median
Egen bil	2,92	3
Kollektivtrafik till och från Knivsta kommun (buss och tåg)	2,92	3
Cykel	3,14	3
Kollektivtrafik inom Knivsta kommun (buss)	3,23	3
Bilpool	4,29	5
Eldrivna enpersonsfordon (elsparkcyklar, elscootrar, ståhjulingar, monowheel)	4,49	5

Resultatet är inte viktat.

Vilka sätt att resa och transportera sig tycker du är viktiga när vi planerar de nya stadsdelarna? Rangordna alternativen på skalan 1-6, där 1 är det du prioriterar högst och 6 är det du prioriterar lägst.							
	1	2	3	4	5	6	Totalt
	%	%	%	%	%	%	%
Bilpool	7	13,3	8,4	12,2	32,6	26,5	100
Cykel	19	16,9	17,6	29,7	11,5	5,4	100
Egen bil	30,7	17,6	16,4	12,9	9,6	12,9	100
Eldrivna enpersonsfordon (elsparkcyklar, elscootrar, ståhjulingar, monowheel)	12,2	7,7	5,4	8,9	24,8	41	100
Kollektivtrafik inom Knivsta kommun (buss)	8,2	18,5	33,7	24,8	10,8	4	100
Kollektivtrafik till och från Knivsta kommun (buss och tåg)	23	26	18,5	11,5	10,8	10,3	100



Hållbar mobilitet – ”mobilitetshubbar”

I allt fler nya stadsdelar i Sverige planeras för så kallade mobilitetshubbar. En mobilitetshubb kan beskrivas som en plats eller en byggnad nära invånarna, som rymmer olika möjligheter för resor och transport – som exempelvis kollektivtrafik, taxistation och bilpool.

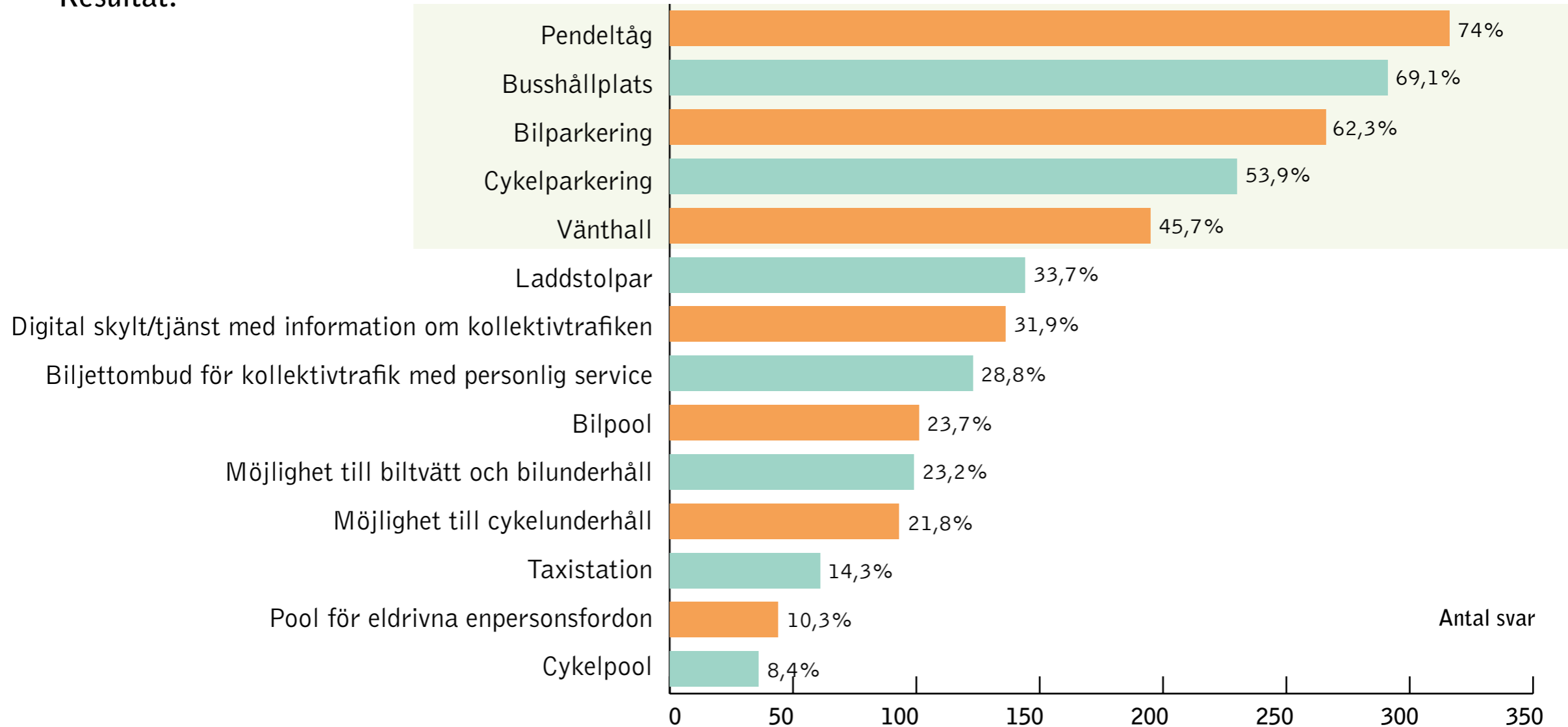
Tanken är att du som bor i stadsdelen ska kunna resa enkelt och hållbart, utan att nödvändigtvis behöva äga ett eget fordon. Med en mobilitetshubb i området kan du dela fordon med andra och välja det färdmedel som passar bäst för dagen. Det blir lätt att resa och leva hållbart, eftersom de transportmedel som ingår i en modern mobilitetshubb är ”gröna”.

En mobilitetshubb kan rymma exempelvis kollektivtrafikhållplatser, taxistation, cykelparkering, parkeringsgarage och pooler av olika slag, som bilpool, cykelpool och pooler för mikromobilitet (elcyklar och elscootrar). Hubben kan också ha annan service, som kafé, butik, drop in-arbetsplatser, cykelreparationsplats och laddningsstation för elbilar. Det är egentligen bara fantasin som sätter gränserna för vad som kan ingå i en ”hubb”.

Fråga 6 - Frågeställning i enkäten:

Vilken service när det gäller fordon och transport skulle du främst vilja ha i en mobilitetshubb nära dig? Välj fem alternativ.

Resultat:



Diagrammet visar resultatet i antal svar och procent.

Kommentar:

I en framtida mobilitetshubb önskar man sig i första hand pendeltåg (74 procent), busshållplats (68), möjlighet att parkera sin bil (62) eller sin cykel (54) samt en vänthall (drygt 45 procent).

Som minst viktigt att ha i en mobilitetshubb placerar de svarande alternativen möjlighet till biltvätt och bilunderhåll liksom cykelunderhåll, taxistation, pool för eldrivna enpersonsfordon samt cykelpool.

Det viktade resultatet visar på små skillnader jämfört med det aktuella resultatet.

Åldersgruppen 16-45 önskar sig möjlighet till cykelunderhåll i något högre utsträckning medan de önskar sig taxistation i något lägre utsträckning.

De svarande på östra och västra landsbygden önskar sig bilparkering och busshållplats i något högre utsträckning medan de tycker det är mindre viktigt att ha tillgång till cykelparkering, digital skylt/tjänst med information om kollektivtrafiken och möjlighet till cykelunderhåll.

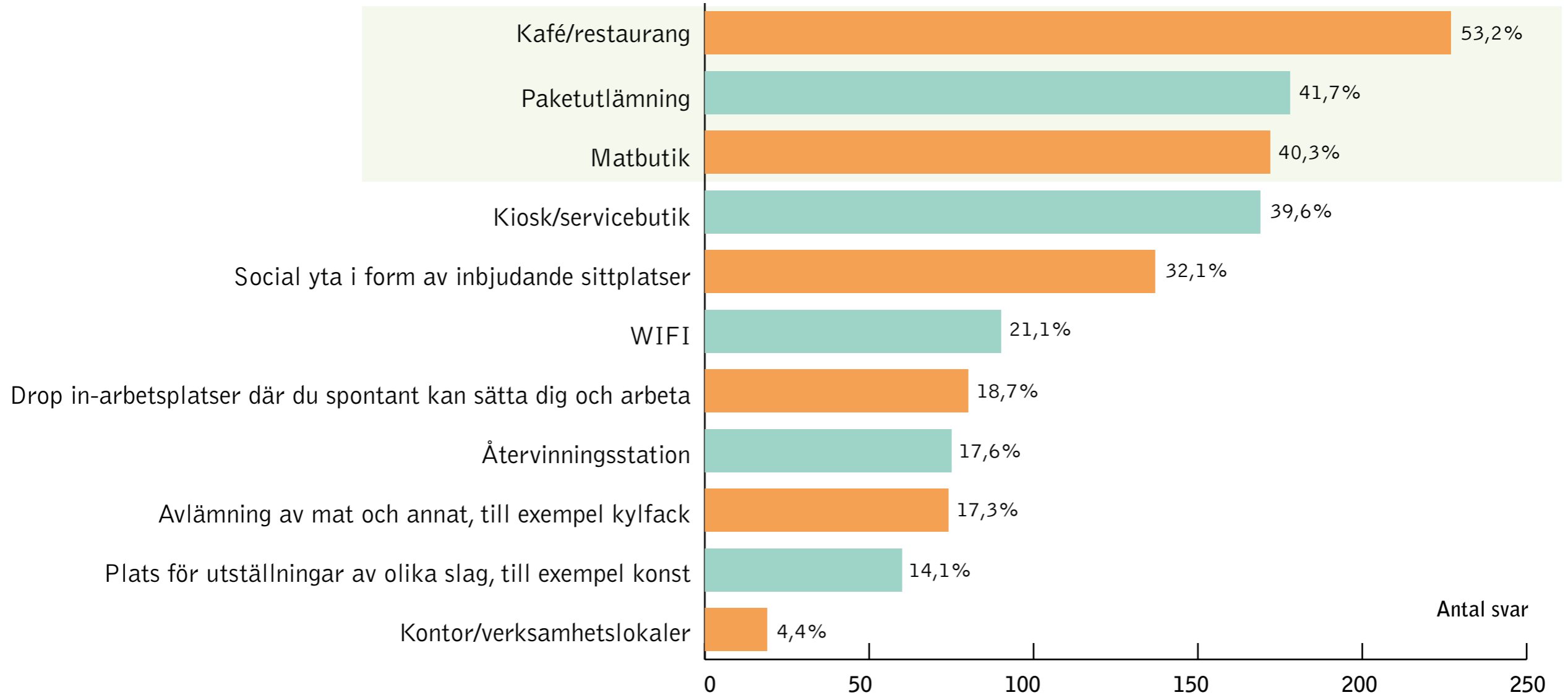
Du kan ta del av hela det viktade resultatet i bilaga 1.



Fråga 7 - Frågeställning i enkäten:

Vilken annan service skulle du främst vilja ha i en mobilitetshubb nära dig?
Välj tre alternativ.

Resultat:



Diagrammet visar resultatet i antal svar och procent.

Kommentar:

Utöver tjänster som har med resande att göra i en mobilitetshubb önskar man sig kafé och restaurant (53 procent), paketutlämning (42) samt matbutik och kiosk/servicebutik (båda 40 procent).

Lägst på önskelistan placerar sig möjlighet att lämna mat eller annat i till exempel kylfack för att hämta efter jobbet, plats för utställningar av olika slag samt kontor/verksamhetslokaler.

Det viktade resultatet visar på små skillnader jämfört med det aktuella resultatet.

Åldersgruppen 16-45 önskar sig drop in-arbetsplatser i något högre grad än de andra åldersgrupperna.

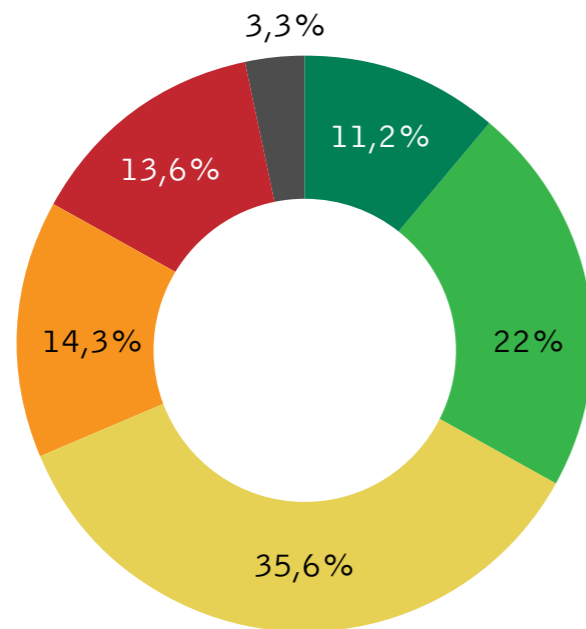
Du kan ta del av hela det viktade resultatet i bilaga 1.



Fråga 8 - Frågeställning i enkäten:

I vilken grad tror du att du skulle använda tjänsterna i en mobilitetshubb nära dig?

Resultat:



Diagrammet visar resultatet i procent.

Namn	Antal	%
I mycket hög grad	48	11,2
I hög grad	94	22
I medelhög grad	152	35,6
I ganska låg grad	61	14,3
I låg grad	58	13,6
Vet inte/avstår från att svara	14	3,3
Total	427/427	100



Kommentar:

Drygt 33 procent av de svarande tror att de i mycket hög grad eller i hög grad kommer att använda tjänsterna i en närliggande mobilitetshubb. Nära 36 procent tror att de i medelhög grad kommer ta del av tjänsterna medan nära 28 procent tror sig i ganska låg grad eller i låg grad vilja använda tjänsterna. Drygt 3 procent har avstått från att svara på frågan.

Det viktade resultatet stämmer till stor del överens med det aktuella resultatet. Det betyder att uppfattningen kring frågeställningen endast marginellt har påverkats av de svarandes ålder, bostadsort och kön.

Du kan ta del av hela det viktade resultatet i bilaga 1.



3 Resultat

3.3 Bostäder

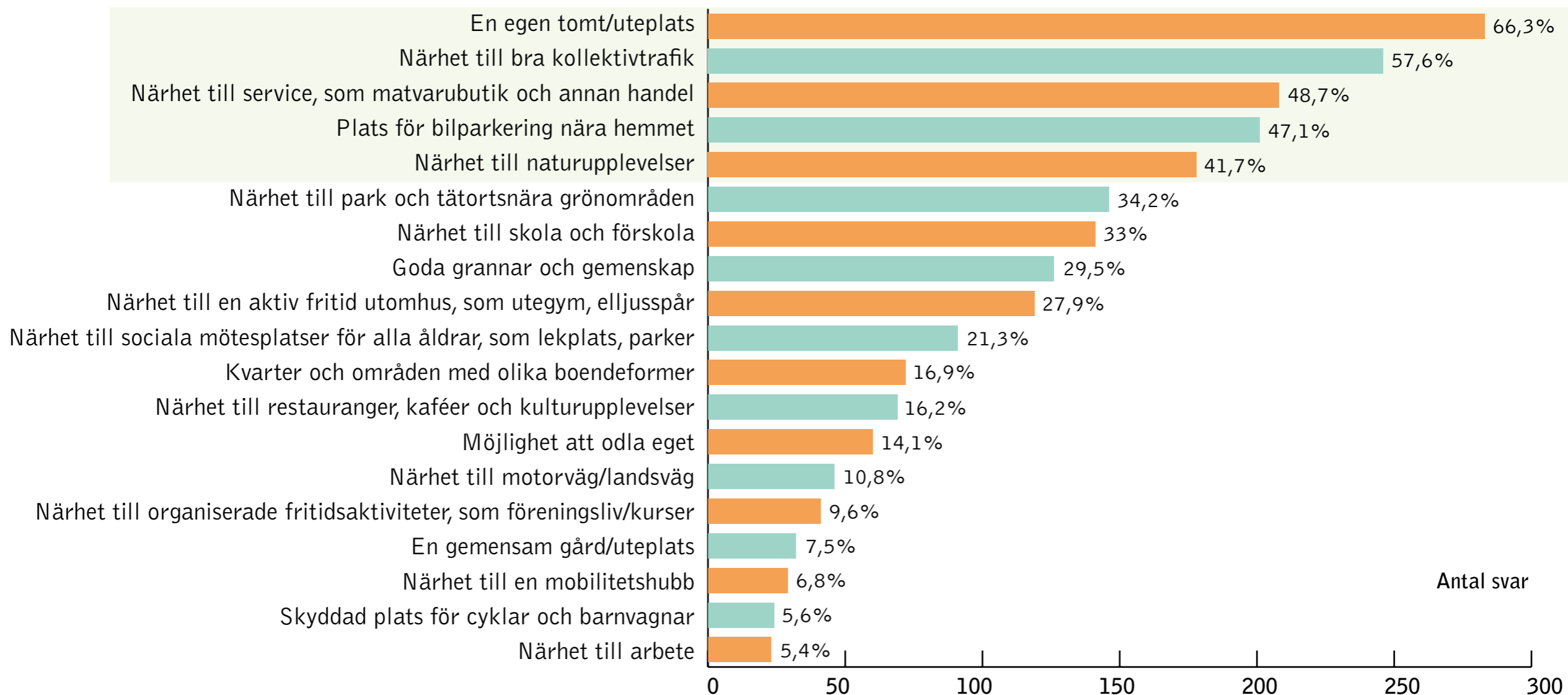
I de nya stadsdelarna ska det finnas plats för 3 500 nya bostäder till år 2035. Vi vill att bostäderna ska ge trivsel för alla åldrar, och vill därför veta mer om vad du som deltagare i Medborgarrådet tycker om boende och boendemiljö.



Fråga 9 - Frågeställning i enkäten:

Vad är viktigast för dig när du väljer boende? Välj fem alternativ.

Resultat:



Diagrammet visar resultatet i antal svar och procent.

Kommentar

Allra högst värderar de svarande en egen tomt/uteplats (66 procent), närhet till bra kollektivtrafik (58) och service såsom matvarubutik (49) tillsammans med möjlighet att parkera bilen nära hemmet (48) och närhet till naturupplevelser (42 procent).

Som minst prioriterat rankar de svarande alternativen närhet till organiserade fritidsaktiviteter, gemensam gård/uteplats, närhet till mobilitetshubb, skyddad plats för cyklar och barnvagnar samt närhet till arbete.

Åldersgruppen 16-45 värderar närhet till förskola och skola i högre grad (+4,4 procent) än övriga åldersgrupper.

För övrigt visar det viktade resultatet på små skillnader jämfört med det aktuella resultatet.

Åldersgruppen 16-45 värderar kvarter och områden med olika boendeformer något lägre.

De svarande på östra och västra landsbygden värderar i något lägre utsträckning närhet till park och tätortsnära grönområden.

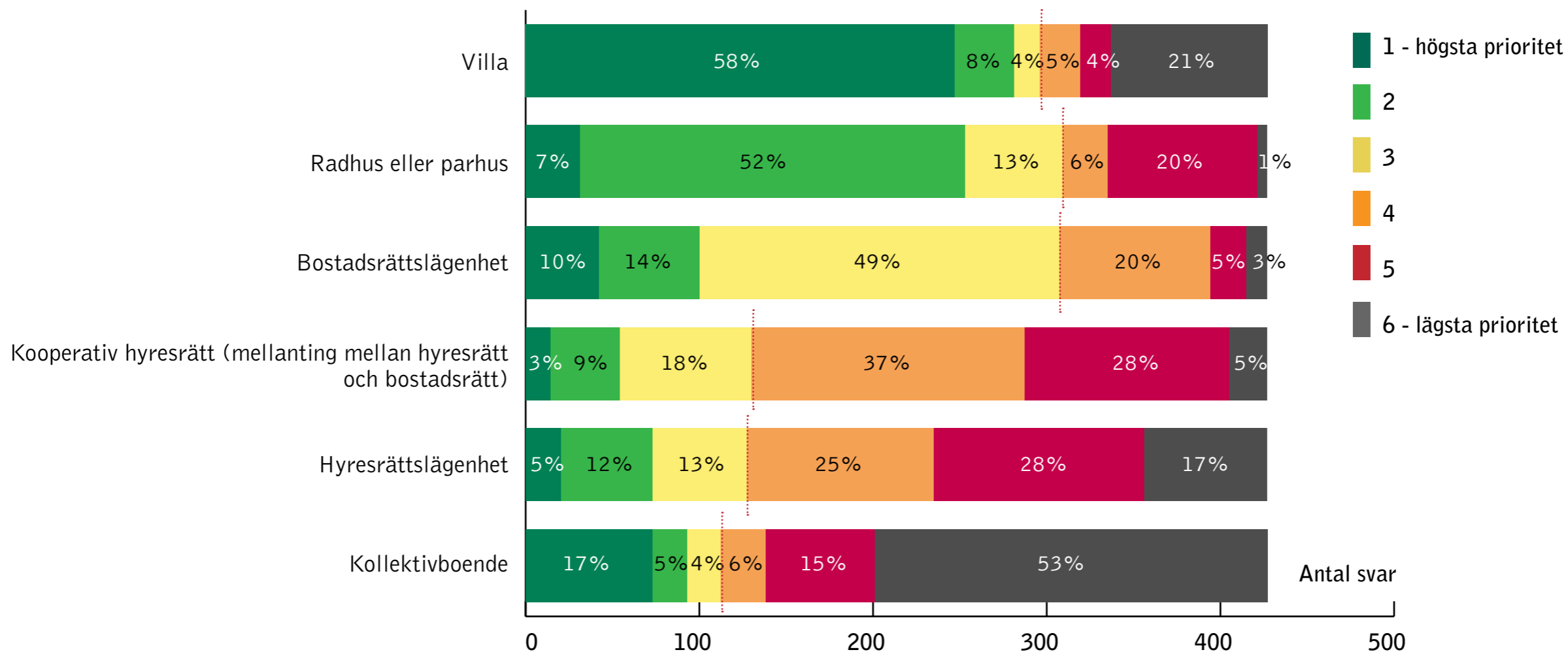
Du kan ta del av hela det viktade resultatet i bilaga 1.



Fråga 10 - Frågeställning i enkäten:

Hur skulle du vilja bo om du fick välja fritt? Rangordna alternativen på skalan 1-6, där 1 är det du prioriterar högst och 6 är det du prioriterar lägst.

Resultat:



Diagrammet visar resultatet i antal svar och procent.

Kommentar

När vi ber de svarande att rangordna hur man skulle bo om man fick välja fritt, rankas villa högst med ett medelvärde** på 2,5 följt av radhus eller parhus (2,8) samt därefter bostadsrättslägenhet (3). På fjärde plats placerar sig alternativet kooperativ hyresrätt (3,9) följt av vanlig hyresrätt (4,1) och därefter kollektivboende (4,6).

** Ju lägre medelvärde desto högre ranking.

Statistik	Medelvärde	Median
Villa	2,53	1
Radhus eller parhus	2,84	2
Bostadsrättslägenhet	3,05	3
Kooperativ hyresrätt (mellanting mellan hyresrätt och bostadsrätt där en förening äger ett hus och upplåter lägenheter till sina medlemmar mot en insats och hyra)	3,92	4
Hyresrättslägenhet	4,1	4
Kollektivboende	4,56	6

Resultatet är inte viktat.

Hur skulle du vilja bo om du fick välja fritt? Rangordna alternativen på skalan 1-6, där 1 är det du prioriterar högst och 6 är det du prioriterar lägst.	1	2	3	4	5	6	Totalt
	%	%	%	%	%	%	%
Bostadsrättslägenhet	9,8	13,6	48,5	20,4	4,9	2,8	100
Hyresrättslägenhet	4,7	12,4	12,6	25,3	28,3	16,6	100
Kollektivboende	17,1	4,7	4,4	6,1	14,8	52,9	100
Kooperativ hyresrätt (mellanting mellan hyresrätt och bostadsrätt där en förening äger ett hus och upplåter lägenheter till sina medlemmar mot en insats och hyra)	3,3	9,4	17,8	36,8	27,6	5,2	100
Radhus eller parhus	7,3	52	13,1	6,1	20,1	1,4	100
Villa	57,8	8	3,5	5,4	4,2	21,1	100

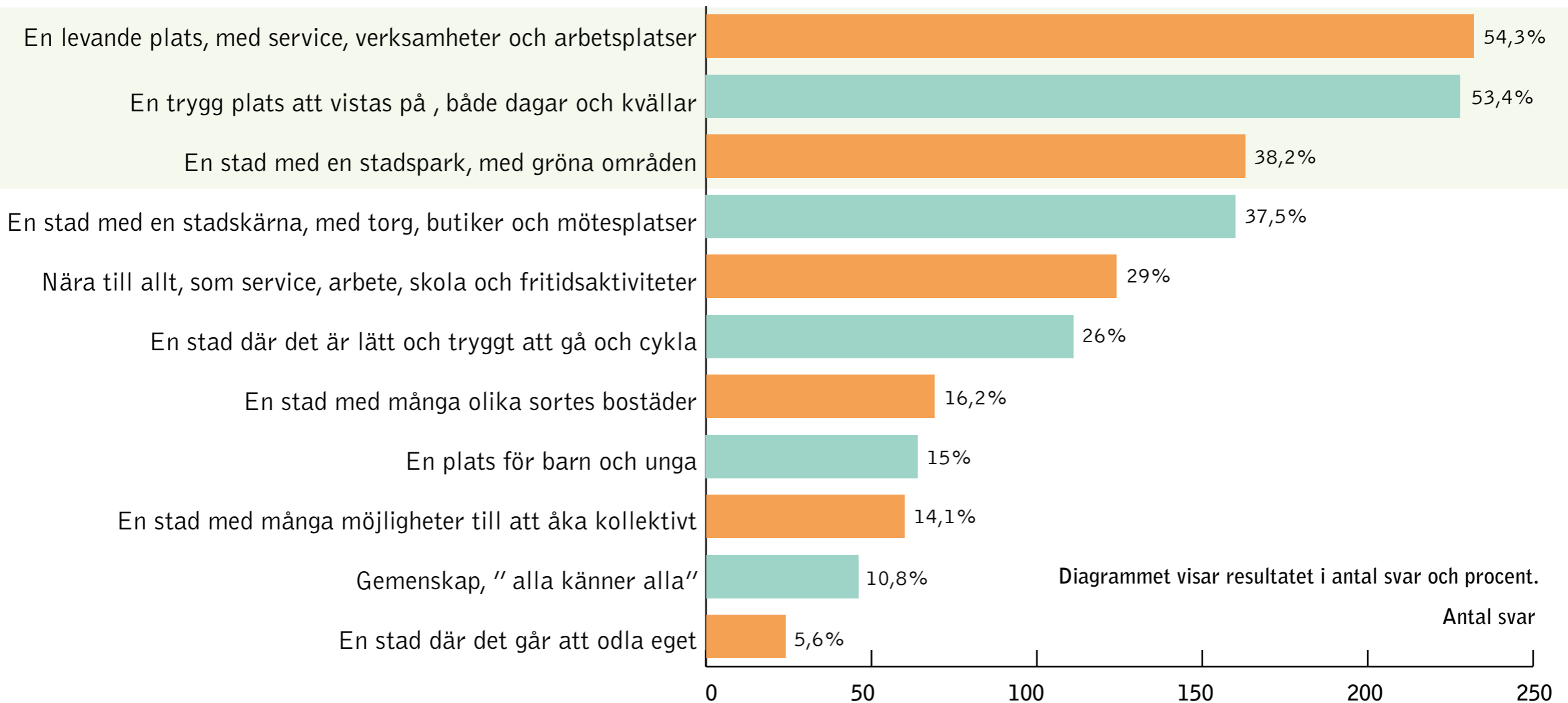
3 Resultat

3.4 Avslutande frågor



Fråga 11 - Frågeställning i enkäten:

I den politiskt fastslagna visionen för Knivsta står att framtidens Knivsta ska vara en modern småstad, i nära samverkan med en levande landsbygd. Vad är en modern småstad för dig? Välj tre alternativ

Resultat:

Kommentar

När vi ber de svarande att bland ett antal alternativ välja de tre som de tycker bäst beskriver en modern småstad, framträder bilden av en levande plats med service, verksamheter och arbetsplatser som ger folkliv både dagar och kvällar (54). Det är en trygg plats att vistas på både dagar och kvällar (53). Högt rankas också att det finns en stadspark, gröna områden och möjlighet till aktivitet (38), tätt följt av tillgång till en stadskärna med torg, butiker och mötesplatser (37,5).

Som mindre viktiga inslag placerar de svarande alternativen: många möjligheter att åka kollektivt, gemenskap där alla känner alla samt en stad där det går att odla eget.

Det viktade resultatet visar på små skillnader jämfört med det aktuella resultatet.

Åldersgruppen 16-45 svarar i högre utsträckning att en modern småstad är en plats för barn och unga. Alternativet en levande plats, med service, verksamheter och arbetsplatser rankar de som mindre viktigt.

De svarande på östra och västra landsbygden instämmer i något lägre grad i att en stad med en stadspark, med gröna områden och möjlighet till aktivitet är den bästa beskrivningen på en modern småstad.

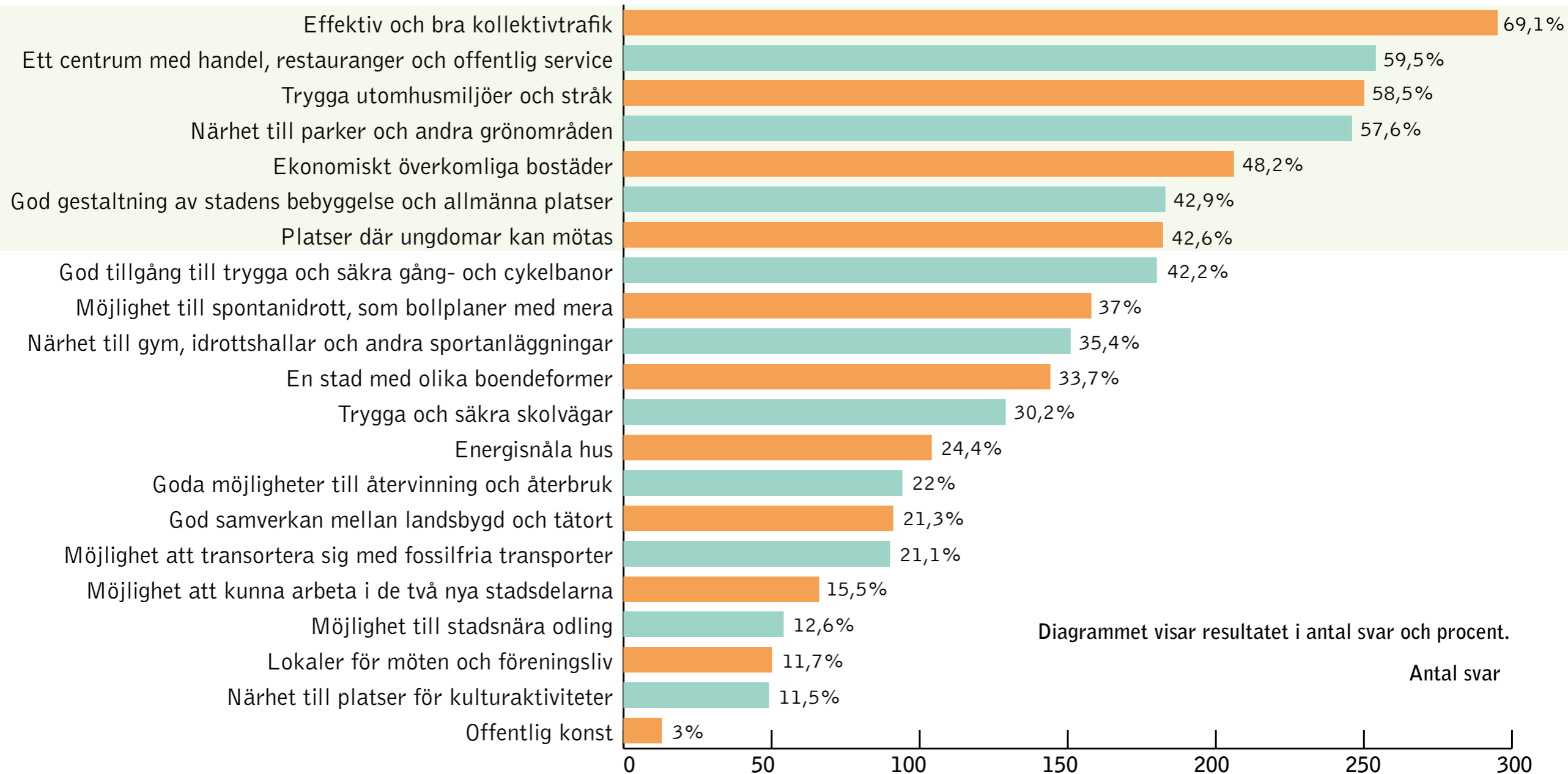
Du kan ta del av hela det viktade resultatet i bilaga 1.



Fråga 12 - Frågeställning i enkäten:

De nya stadsdelarna planeras stå färdiga år 2035. Det betyder att de inte bara byggs för dagens knivstabor, utan även för de barn och unga som en dag ska bo och verka i Knivsta. Vad tror du blir viktigast för framtidens knivstabor? Välj sju alternativ.

Resultat:



Kommentar

När de svarande utifrån ett antal alternativ får tro om framtiden ser de en effektiv och bra kollektivtrafik som det viktigaste inslaget för framtidens knivstabor (69 procent), Viktigt är också ett centrum med handel, restauranger, och offentlig service (60), trygga utomhusmiljöer och stråk (58) samt närhet till parker och andra grönområden (58). För framtida generationer önskar man också ekonomiskt överkomliga bostäder (48), god gestaltning av stadens bebyggelse och allmänna platser (43) samt platser där ungdomar kan mötas (43) tätt följt av god tillgång till trygga och säkra gång- och cykelbanor (42).

De sju alternativ som träder fram som minst viktiga för framtidens knivstabor enligt de svarande, är att det finns en god samverkan mellan landsbygd och tätort, att man kan transportera sig fossilfritt, att man kan arbeta i de två nya stadsdelarna, att det finns möjlighet till stadsnära odling samt lokaler för möten och föreningsliv, närhet till platser för kulturaktiviteter och offentlig konst.



Det viktade resultatet visar på små skillnader jämfört med det aktuella resultatet, men det går ändå att skönja vissa skillnader i synen på vad man tror är viktigt för framtidens knivstabor.

Åldersgruppen 16-45 har rankat alternativet en stad med olika boendeformer som mindre viktigt än det aktuella resultatet, medan de svarande från östra och västra landsbygden rankar det alternativet högre än det aktuella resultatet.

De svarande på östra och västra landsbygden tror också i högre utsträckning att en god samverkan mellan landsbygd och tätort är ett viktigt inslag för framtidens knivstabor liksom att det är värdefullt att kunna arbeta i de två nya stadsdelarna.

Som något mindre viktigt för framtidens knivstabor bedömer de god tillgång på trygga och säkra gång- och cykelbanor, närhet till parker och andra grönområden, närhet till platser för kulturaktiviteter och möjlighet till spontanidrott, som bollplaner, utegym, cykelbanor med mera.

Du kan ta del av hela det viktade resultatet i bilaga 1.



Medborgarrådet - rapport #3

Resultat - enkät oktober 2020

Publiceringsdatum: 2021.02.12

Diarienummer: KS-2021/119

Kommunledningskontoret

Grafisk form: Kommunikationsenheten

Bilder: Knivsta kommun, Scandinav, Adobe Stock,
Tom@marxmedia.se, Betty Laurincova (2021)

Kontakt:

Knivsta kommun

Centralvägen 18

741 75, Knivsta

knivsta.se/medborgarrad

018-34 70 00

