

# KVALITETSREDOVISNING

## 2010

### FÖR KNI VSTA KOMMUNS SKOLOR



**Utbildningsnämnden**

**26 april 2011**

Kerstin Eskhult

Strategiskt Ledningsstöd

## INNEHÅLLSFÖRTECKNING

|  |           |
|--|-----------|
| <b>1. SAMMANFATTNING</b> .....               | <b>2</b>  |
| 1.1 Förskola.....                            | 2         |
| 1.2 Grundskola.....                          | 2         |
| 1.3 Gymnasieskola.....                       | 3         |
| 1.4 Fritidshem.....                          | 3         |
| <b>2. INLEDNING</b> .....                    | <b>3</b>  |
| 2.1 Uppdraget.....                           | 3         |
| 2.2 Allmänna råd.....                        | 3         |
| 2.3 Kommunens kvalitetsredovisning 2010..... | 3         |
| <b>3. VERKSAMHETENS MÅL</b> .....            | <b>4</b>  |
| 3.1 Nationell nivå.....                      | 4         |
| 3.2 Kommunal nivå.....                       | 4         |
| <b>4. FÖRUTSÄTTNINGAR</b> .....              | <b>5</b>  |
| 4.1 Allmänt om Knivsta kommun.....           | 5         |
| 4.2 Organisation.....                        | 5         |
| 4.3 Ledning och administration.....          | 6         |
| 4.4 Personal.....                            | 6         |
| 4.5 Ekonomi.....                             | 7         |
| 4.6 Investeringar.....                       | 8         |
| <b>5. ARBETET I VERKSAMHETEN</b> .....       | <b>8</b>  |
| 5.1 Kommunens arbete.....                    | 8         |
| <b>6. FÖRSKOLA</b> .....                     | <b>11</b> |
| 6.1 Beskrivning av verksamheten.....         | 11        |
| 6.2 Förutsättningar.....                     | 11        |
| 6.3 Resultat och måluppfyllelse.....         | 12        |
| 6.4 Sammanfattning och bedömning.....        | 14        |
| <b>7. GRUNDSKOLA</b> .....                   | <b>15</b> |
| 7.1 Beskrivning av verksamheten.....         | 15        |
| 7.2 Förutsättningar.....                     | 16        |
| 7.3 Resultat och måluppfyllelse.....         | 16        |
| 7.4 Sammanfattning och bedömning.....        | 30        |
| <b>8. GYMNASIESKOLA</b> .....                | <b>33</b> |
| 8.1 Beskrivning av verksamheten.....         | 33        |
| 8.2 Förutsättningar.....                     | 33        |
| 8.3 Resultat och måluppfyllelse.....         | 33        |
| 8.4 Sammanfattning och bedömning.....        | 35        |
| <b>9. FRITIDSHEM</b> .....                   | <b>35</b> |
| 9.1 Beskrivning av verksamheten.....         | 35        |
| 9.2 Förutsättningar.....                     | 35        |
| 9.3 Resultat och måluppfyllelse.....         | 35        |
| 9.4 Sammanfattning och bedömning.....        | 36        |
| <b>10. ÅTGÄRDER FÖR UTVECKLING</b> .....     | <b>37</b> |
| <b>11. BILAGOR</b> .....                     | <b>38</b> |

## 1. SAMMANFATTNING

### 1.1 Förskola

Förskolornas kvalitetsredovisningar beskriver liksom tidigare år ett mycket strukturerat arbete för att nå de nationella målen. Här finns olika aktiviteter inom varje målområde, den egna bedömningen av resultat och måluppfyllelse samt en analys av resultatet. Samtliga förskolor beskriver en god kontakt med barnens föräldrar. På de förskolor som genomfört en föräldraenkät visar resultatet att föräldrarna är mycket nöjda med verksamheten.

I förskolornas kvalitetsredovisningar är målområden och mål tydliga. Hur verksamheten tolkat och prioriterat inom de olika målområdena, med fokus på vad som förväntas ske med barnen, vad man vill att barnen ska få erfarenheter av och möjlighet att utveckla ett kunnande om, skulle vara ett intressant komplement till beskrivningen av aktiviteter som genomförts.

### 1.2 Grundskola

Trots ett ständigt pågående arbete visar både enkäter och Skolinspektionens tillsyn att mobbning och kränkande behandling finns på skolorna.

Under läsåret har nationella prov i år 3 genomförts för andra gången. Resultaten på proven är betydligt bättre än förra året, men även i år med något lägre resultat i matematik än svenska.

Det kommunövergripande resultatet av de nationella proven i år 5 ligger i stort sett på samma nivå i engelska och svenska, medan resultatet i matematik har förbättrats ytterligare jämfört med 2009. Skolorna har i kvalitetsredovisningen lämnat analyser till provresultaten.

Det sammanlagda resultatet på de nationella proven i år 9 är bättre i engelska och svenska, men sämre i matematik, jämfört med 2009.

Betygsstatistiken visar ett meritvärde med 207, vilket är betydligt lägre än 2009. Även behörigheten till gymnasieskolan har minskat, vilket innebär att 88 procent av eleverna (151 av 175 elever) har behörighet till gymnasieskolans nationella program. Skolverkets preliminära statistik visar ett snitt i riket på 88,1 procent och där trenden är en sjunkande gymnasiebehörighet i landet.

På Alsike skola är för första gången pojkarnas meritvärden högre än flickornas.

Trots att kvalitetsredovisningarna beskriver ett mycket medvetet arbete för att öka och förstärka elevernas inflytande över sin vardag och sitt lärande, upplever de äldre eleverna att mer finns att göra för att öka deras inflytande, särskilt över arbetssätt och innehåll i undervisningen.

Skolinspektionen lyfter i sin rapport fram brister i lärarnas anpassning av undervisningen efter elevernas behov och förutsättningar samt lärarnas förväntningar på eleverna och att dessa områden behöver utvecklas.

Samtliga verksamheter ger i sina kvalitetsredovisningar en tydlig bild av arbetet med barn i behov av särskilt stöd. Det strategiska tänkandet kring specialpedagogernas/lärarnas funktion och arbetet med kartläggningar och åtgärdsprogram, tydliggör hur varje skola möter elevernas olika behov.

Verksamheternas kvalitetsredovisningar beskriver ett medvetet arbete med hälsa och livsstil.

### **1.3 Gymnasieskola**

Sjögrenska gymnasiet bedriver ett medvetet pedagogiskt arbete, tydligt mentorskap och individuella lösningar, vilket utgör en viktig del i skolans goda resultat. Skolinspektionens tillsyn visar också att skolan är på rätt väg.

### **1.4 Fritidshem**

Fritidshemmen är en integrerad verksamhet med skolan vad gäller lokaler, men också på vissa skolor i verksamheten genom samlad skoldag. Personalen finns i arbetslag, antingen egna eller tillsammans med skolans personal. Verksamheten erbjuder ett varierat utbud av aktiviteter, särskilt under skolloven.

I Skolinspektionens kvalitetsgranskning hösten 2009, finns den pedagogiska verksamheten och att ge barnen en meningsfull fritid, arbetet för att motverka traditionella könsroller samt arbetet med värdegrundsfrågor med som utvecklingsområde på fritidshemmen.

## **2. INLEDNING**

### **2.1 Uppdraget**

Kommunen har ett generellt uppdrag att följa upp och kontrollera all kommunal verksamhet enligt kommunallagen<sup>1</sup>. Varje skola, kommunalt bedrivna förskola och kommunalt bedrivna fritidshem samt kommunens skolverksamhet som helhet är skyldig att varje år upprätta en skriftlig kvalitetsredovisning som ett led i den kontinuerliga uppföljningen och utvärderingen av verksamheten<sup>2</sup>.

I kvalitetsredovisningarna skall verksamhetens förutsättningar, arbetet i verksamheten och utbildningens måluppfyllelse redovisas<sup>3</sup>.

### **2.2 Allmänna råd**

Kommunens och verksamheternas kvalitetsredovisningar utgår från Skolverkets Allmänna råd och kommentarer för arbetet med kvalitetsredovisning<sup>4</sup>.

De allmänna råden prioriterar redovisning av målen Normer och värden (Lpfö, Lpo) och Utveckling och lärande, Kunskap (Lpfö, Lpo). Läroplanernas övriga mål ska redovisas som riktlinjer eller förutsättningar i arbetet för att nå de prioriterade målen.

### **2.3 Kommunens kvalitetsredovisning 2010**

Sedan läsåret 06/07 redovisar förskolor och skolor sin verksamhet läsårsvis medan kommunens kvalitetsredovisning följer kalenderåret.

Redovisningen baseras på verksamheternas kvalitetsredovisningar för läsåret 09/10. I den sammanfattande bedömningen finns också resultatet från granskningar och tillsyner gjorda utifrån utbildningsnämndens internkontrollplan för läsåret, samt Skolinspektionens kvalitetsgranskning av fritidshem hösten 2009 och tillsyn varen 2010. Då tillsyner och

---

<sup>1</sup> SFS 1991: 900

<sup>2</sup> Förordningen om kvalitetsredovisning inom skolväsendet, 1997: 702

<sup>3</sup> SFS 2005:609

<sup>4</sup> Allmänna råd utgivna 2006

granskningar ska vara kvalitetsverktyg är det särskilt intressant att se i vilken utsträckning dessa fått ett genomslag i verksamheternas redovisningar.

### 3. VERKSAMHETENS MÅL

#### 3.1 Nationell nivå

Skollagen med timplaner samt läroplanerna och kursplanerna är de nationella måldokument som styr verksamheten i barnomsorg och skola.

Läroplaner finns för förskolan (Lpfö 98), det obligatoriska skolväsendet, förskoleklassen och fritidshemmet (Lpo 94) och för de frivilliga skolformerna (Lpf 94). Läroplanerna innehåller de övergripande målen och riktlinjerna för utbildningen

Kursplanerna kompletterar läroplanen och anger målen för undervisningen i varje enskilt ämne. I kursplanerna anges dels de mål som undervisningen i ämnet skall sträva mot, dels de mål som skall ha uppnåtts av alla elever vid grundskolans slut.

#### 3.2 Kommunal nivå

##### Kommunfullmäktiges mål

I Knivsta kommunfullmäktiges Mål och Budgetdokument för 2010 är två av fullmäktiges övergripande mål till Utbildningsnämnden;

- Alla elever ska ges möjligheter att lämna årskurs 9 i grundskolan med godkända betyg i alla ämnen (i enlighet med 5:e målet i nya skolplanen)
- Betyg och skriftliga omdömen skall användas i den utsträckning som det statliga regelverket tillåter.

##### Utbildningsnämndens mål

I utbildningsnämndens verksamhetsplan 2010 finns följande mål för verksamheten.

##### Förskola

- Säkerställa att alla barn ges förutsättningar till utveckling och lärande och social utveckling.

##### Grundskola

- Verksamheten skall säkerställa att alla elever ges förutsättningar för att uppnå kunskapsmål och social utveckling.
- Knivsta skolor skall öka elevernas intresse för de naturvetenskapliga ämnena.
- Knivstas skolor skall arbeta aktivt med satsningar på barns hälsa, goda kostvanor och fysisk aktivitet.
- För att tillmötesgå elevers specialintressen skall vissa timmars ämnesfördjupning erbjudas inom tex. språk, musik och/eller matematik/naturvetenskap.
- Verksamheten ska aktivt delta i arbetet med att ta fram ett drogforebyggande dokument

## 4. FÖRUTSÄTTNINGAR

### 4.1 Allmänt om Knivsta Kommun

Knivstas folkmängd den 31 december 2010 uppgick till 14 724 personer enligt statistiska centralbyråns officiella siffror. Det innebär en ökning med 247 personer (1,7 procent). Jämfört med 2009 var befolkningsökningen 29 personer fler 2010. Knivsta räknas till pendlingskommun, där mer än 40 procent av befolkningen pendlar till arbete i annan kommun.

Knivsta kommun har den lägsta medelåldern (36,4) i Sverige, per den 31 december 2010. I Knivsta är 28,1 procent av befolkningen i åldrarna 0-17 år, vilket är den högsta andelen i Sverige. Knivsta är därmed den kommun i länet som har störst andel barn och unga. Endast 11,8 procent av befolkningen i Knivsta är 65 år eller äldre, vilket är den lägsta andelen i Sverige. 2,7 procent av befolkningen i Knivsta är 80 år eller äldre.

Andelen med utländsk bakgrund i Knivsta kommun var 11,5 procent den 31 december 2010, vilket ligger lägre än medianen för Sverige (19,1 procent).

I Knivsta kommun finns en stor andel med eftergymnasial utbildning (43 procent mot riket 36 procent).

Det politiska ansvaret för kommunens utbildning finns hos Utbildningsnämnden. Ansvaret omfattar verksamheten inom förskola, förskoleklass, grundskola år 1 – 9, skolbarnsomsorg samt obl. särskola år 1 -10. I kommunen finns också en Kulturskola med avgiftsbelagd, frivillig musik- och estetisk undervisning.

För särskolans elever i år 1 – år 6 samt för alla kommunens särskoleelever i år 7 – år 10 anordnas skolgång via samverkansavtal med Uppsala kommun.

Frivilliga utbildningar, gymnasie- och gymnasiesärskola är verksamheter som genom samverkansavtal köps av andra kommuner, främst Uppsala.

Gymnasiets individuella program samt ett lärlingsprogram finns i kommunen på Sjögrenska gymnasiet.

I kommunen finns 9 enskilda förskolor samt två fristående skolor, en F – år 9 och en nystartad F – år 5 skola.

### 4.2 Organisation pedagogisk verksamhet<sup>5</sup>

Den pedagogiska verksamheten är organiserad i två skolområden för åldrarna 1 – 16 år, där en sammanhållen syn på barnet/eleven är kärnpunkten. Skolområdena leds av två områdesrektorerna, som tillsammans med områdesrektor för den kommunövergripande verksamheten och utbildningschefen bildar en ledningsgrupp.

I kommunen finns också 11 enskilda förskolor under kommunens tillsyn samt två fristående grundskolor.

Elever som saknar behörighet till gymnasiets nationella program erbjuds undervisning på individuellt program, som anordnas av kommunen vid Sjögrenska gymnasiet.

Ett gemensamt resursteam för barn/elever i behov av särskilt stöd finns att tillgå för kommunala och enskilda förskolor och skolor.

---

<sup>5</sup> Organisationsskiss, bilaga 1

### 4.3 Ledning och administration

Utbildningsnämnden har under året bestått av sju ordinarie ledamöter och tre ersättare. Folkpartiet har haft nämndens ordförandepost, moderaterna 1:a vice och socialdemokraterna 2:a vice ordförandeposterna.

Verksamheten leds av en utbildningschef som får sitt administrativa stöd från kommunens gemensamma administration. I administrationen finns samordnare för förskola och skola, barnomsorgskonsulent, debiteringsansvarig, skoladministratör, skolskjutssamordnare samt övriga stödfunktioner som ekonomi, IT, information och personalhantering. Någon fackförvaltning finns alltså inte.

Inom varje skolområde finns en skoladministratör som avlastar rektor de administrativa arbetsuppgifterna till förmån för det pedagogiska ledarskapet.

### 4.4 Personal<sup>6</sup>

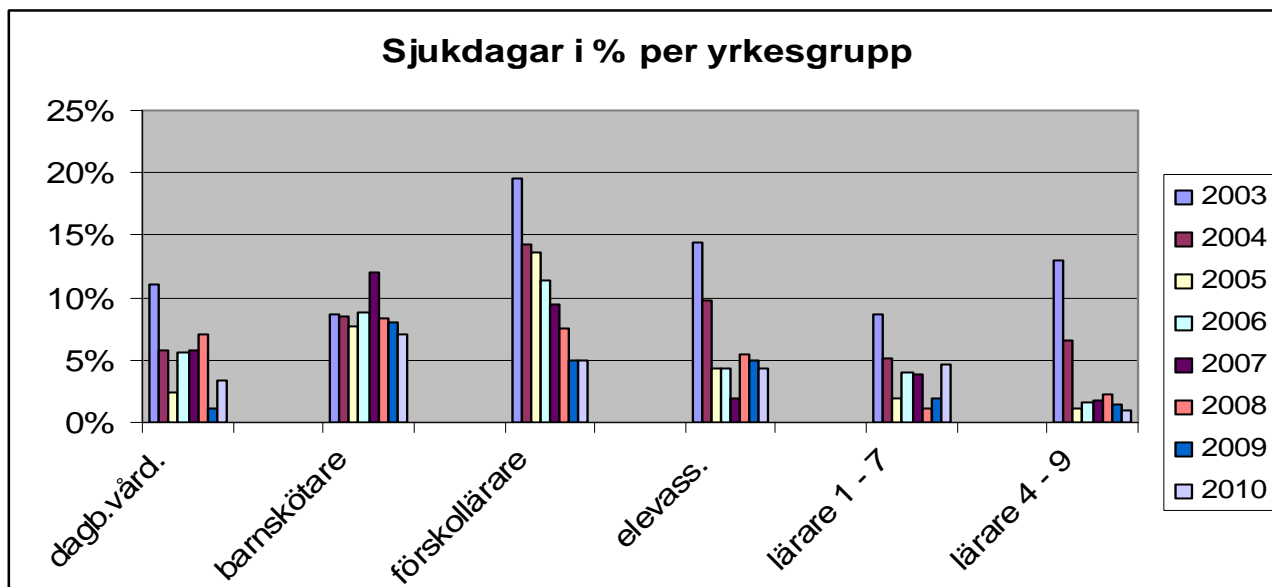
#### 4.4.1 Personalstatistik per skolenhet

| Grundskolan      | Skolledning<br>rektor | Lärare         | Lärare m.<br>pedagogisk<br>högskole-<br>exam. (%) | Lärare m.<br>specialped.<br>högskole-<br>exam. (%) | Lärare per<br>100 elever | Antal<br>elever |
|------------------|-----------------------|----------------|---|--|--------------------------|-----------------|
| Skola            | Heltidstjänst         | Heltidstjänst. | Heltidstjänst                                     | Heltidstjänst                                      | Heltidstjänst            |                 |
| Alsike skola     | 1,5                   | 30,1           | 84,1  | 3,3  | 7,1                      | 426             |
| Gredelby skola   | 0,6                   | 7,6            | 83,6  | 0  | 7                        | 109             |
| Lagga skola      | 0,4                   | 7,3            | 68,3  | 0  | 7,7                      | 95              |
| Långhundra skola | 0,3                   | 5,8            | 87,1  | 0  | 6,9                      | 84              |
| Segerstaskolan   | 1                     | 13,7           | 79,5  | 7,3  | 7,5                      | 182             |
| Thunmanskolan    | 1,5                   | 36,7           | 89,7  | 3,4  | 7,7                      | 474             |
| Ångbyskolan      | 0,8                   | 19,6           | 91,5  | 2,5  | 7,5                      | 261             |
| <b>Kommunen:</b> | <b>6,1</b>            | <b>120,8</b>   | <b>85,7</b>                                       | <b>3,1</b>   | <b>7,4</b>               | <b>1631</b>     |
| <b>Riket:</b>    |                       |                | <b>86,5</b>                                       | <b>6,3</b>   | <b>8,2</b>               |                 |

Statistiken är hämtad från Skolverkets databas SIRIS. Den senast publicerade statistiken gäller läsåret 2009/2010. Uppgifter för läsåret 2010/2011 publiceras i slutet av april 2011.

<sup>6</sup> Baserat på SCB-statistik 15/10, 2009, räknat i årsarbetare.

#### 4.4.2 Sjukfrånvaro<sup>7</sup>



Personalbokslutet för 2010 visar att sjukfrånvaron fortsätter att minska jämfört med tidigare år. Undantaget är lärare 1 – 7 och dagbarnvårdare, som visar en ökning jämfört med 2009.

Den lägsta sjukfrånvaron har gruppen lärare 4 - 9.

#### 4.5 Ekonomi

##### 4.5.1 Resursfördelning

Resurserna till respektive verksamhet fördelas efter en resursfördelningsmodell som är gemensam för både kommunala och fristående förskolor och skolor. Resurserna fördelas via olika procentsatser som är relaterade till den barnpeng/elevpeng som fastställs i budget varje år.

Modellen i förskolan bygger på åldersindelning och vistelsetid för barnen, där de yngre barnen med vistelsetid mer än 15 tim/vecka har den högsta ersättningen. Ersättningen till skolan fördelas i procent av elevpengen, där de äldsta eleverna år 6 – 9 får den högsta ersättningen.

Resursfördelningen till gymnasiets individuella program följer samma principer som motsvarande verksamhet (= motsvarande gymnasieprogram) i Uppsala kommun.

##### 4.5.2 Bokslutsanalys<sup>8</sup>

Resultatet är negativt och det största underskottet visar förskolans verksamhet. Enligt bokslutet beror resultatet på en felbedömning av efterfrågan på barnomsorg under den ekonomiska krisen.

Skolverksamhetens överskott beror på att kommunbidrag avseende hyror för Hälsöhuset/Alsike sporthall på 1 112 tkr felaktigt förts till skolans budget. Konsekvensen är att skolans verkliga resultat borde vara – 377 istället för bokslutets + 735.

Resultatet för obligatoriska särskolan förklaras av ökat stödbehov hos några elever.

<sup>7</sup> Personalbokslut 2010

<sup>8</sup> Utbildningsnämndens bokslut 2010

Underskottet för gymnasieskolan beror på att 20 elever fler än budgeterat skrevs in i gymnasieskolan.

Den ekonomiska fördelningen hade under 2010 följande utseende;

| <u>Verksamhet (tkr)</u>                                    | <u>Kostnader</u> | <u>Intäkter</u> | <u>Resultat</u> |
|--|------------------|-----------------|-----------------|
| • Förskola   | 128 473          | 125 045         | -3428           |
| • Skolverksamhet<br>(inkl förskoleklass<br>och fritidshem) | 205 624          | 206 359         | 735             |
| • Obl. särskola  | 8 580            | 8 022           | -556            |
| • Gymnasie- och<br>gymnasiesärskola                        | 72 771           | 71 796          | -9              |
| <b>Resultat verksamhet:</b>                                | <b>415 448</b>   | <b>411 222</b>  | <b>-4 226</b>   |

#### 4.6 Investeringar

Inga större investeringar har gjorts under året

## 5. ARBETET I VERKSAMHETEN

### 5.1 Kommunens arbete för att kvalitetssäkra och förbättra måluppfyllelsen

#### 5.1.1 Fortbildning/kompetensutveckling

Knivsta kommun och utbildningsnämnden avsätter årligen 1,8 procent av den totala lönekostnaden för verksamheten till central fortbildning. Förskolelyftet, lärarlyftet och rektorsutbildning har varit de stora delarna i fortbildningen under läsåret. Dessutom har centrala fortbildningspengar använts till Skolverkets PIM-utbildning<sup>9</sup> för skolledare och pedagoger.

#### 5.1.2 Egentillsyner av förskolor och skolor

I enlighet med den av Utbildningsnämnden fastställda planen för uppföljning, utvärdering och tillsyn av skolans verksamhet genomför kommunen egentillsyner vid egna förskolor och grundskolor.

Egentillsynen skall bidra till kvalitetsförbättring genom att bedöma hur verksamheten arbetar i riktning mot de nationella målen och tillse att gällande nationella styrdokument följs. Egentillsynen genomförs av kommunens verksamhetscontroller tillsammans med sakkunnig.

Under året har egentillsyn genomförts vid Lagga skola.

<sup>9</sup> Praktisk It- och Mediateknisk kompetens

### 5.1.3 Kvalitetsarbete

I utbildningsnämndens internkontrollplan finns beslut om granskningar och tillsyner av verksamheten. På nämndens uppdrag har en föräldraenkät samt en elev och föräldraenkät genomförts under året.

Kommunens verksamhetscontroller har också utarbetat anvisningar och funnits tillgänglig för handledning i verksamhetens arbete med lokala arbetsplaner och kvalitetsredovisningar.

### 5.1.4 Kvalitetsseminarium

Utbildningsnämnden anordnar ett årligen återkommande kvalitetsseminarium. Där diskuterar politiker tillsammans med förvaltningsledning och rektorer förskolans och skolans resultat och måluppfyllelse i syfte att vidareutveckla verksamheten.

### 5.1.5 Kvalitetsdeklarationer

På uppdrag av kommunfullmäktige har kommunen tagit fram kvalitetsdeklarationer för förskola och skola. Syftet med deklARATIONERNA är att skapa förtroende för kommunens verksamhet hos kommuninvånarna genom att beskriva vad elever och föräldrar kan förvänta sig av förskola och skola. Som ett led i kvalitetsarbetet finns också kommungemensamma rutiner för synpunkts- och klagomålshantering utarbetade för kommunens samtliga verksamheter.

Kvalitetsdeklarationerna är framtagna genom arbete med fokusgrupper. En revidering av deklARATIONERNA planeras under 2011.

### 5.1.6 Genomförda enkäter

#### 5.1.6.1 Föräldraenkät förskolan<sup>10</sup>

Femklövern är ett nätverk som sedan 2000 jämfört sig inom olika kommunala verksamheter. De kommuner som för närvarande deltar i nätverket är Gnesta, Håbo, Knivsta och Trosa. I den senaste jämförelsen som avser förskola, genomfördes en föräldraenkät i samtliga förskolor, både kommunala och enskilda, i kommunen.

Sammanfattning av resultatet för förskolorna i Knivsta.

- *Hög svarsfrekvens – god tillförlitlighet*
- *Föräldrar är nöjda med förskolans verksamhet*
- *Föräldrar är mindre nöjda med barngruppernas storlek och antal personal på förskolan*

#### 5.1.6.2 Elev- och föräldraenkät grundskolan<sup>11</sup>

För att få en komplett bild av kvaliteten i grundskolorna i Knivsta kommun beslutade utbildningsnämnden att genomföra en enkät för både elever och föräldrar i sex kommunala grundskolor och en enskild grundskola. Enkätundersökningen ingår som en del av utbildningsnämndens internkontrollplan för 2010.

För att få en uppfattning om hur väl grundskolans verksamheter klarar av att leva upp till de mål som styr verksamheten, har samtliga elever i år 2, år 5 och år 8 samt föräldrar

<sup>10</sup> Jämförelseprojektet Femklövern, UN 2011/64

<sup>11</sup> Elevers och föräldrars syn på skolan i Knivsta, UN 2011/63

med barn i dessa årskurser fått möjlighet att besvara en enkät. Enkätfrågorna utgår från läroplanens målområden.

Följande är en sammanfattning av enkätresultatet.

- *Eleverna är trygga i skolan.*
- *Arbetsron på lektionerna behöver förbättras.*
- *Föräldrarnas tilltro till att eleverna får tillräckliga kunskaper måste stärkas.*
- *Föräldrarnas förtroende för skolans ledning måste öka.*
- *Nöjd Brukar Index visar att elever och föräldrar är relativt nöjda med sin eller sina barns skola*

#### 5.1.6.3 Elevenkät åk 9, "Minnet av skolan"<sup>12</sup>

Enligt FN:s Barnkonvention har alla barn/ungdomar rätt till en trygg uppväxt och bra skolgång.

**För att få en bild av elevernas upplevelser av sin skoltid, har eleverna i år 9 i kommunens skolor fått ta ställning till hur de upplevt sin grundskoletid.** Eleverna uppmanas i en enkät att försöka minnas skoltiden för skolåren 1-3, 4-6 och 7-9. Totalt har 147 av 164 elever besvarat enkäten, varav 74 flickor (AI: 14, Thu 60) och 73 pojkar (AI 11, Thu 62). Svarefrekvensen är 90 procent.

Sammanfattning av resultatet;

#### Trygghet

Av alla elever är andelen trygga elever konstant över åren med ca 60 procent som instämmer helt i påståendet. Flickorna upplever en större otrygghet än pojkarna under alla skolår.

#### Mobbning

De elever som instämmer helt i att de blivit mobbade varierar över åren mellan 5 och 9 procent. Skillnaden mellan pojkar och flickor märks så att pojkarna upplever mobbing under år 1 – 3 medan flickorna är mer utsatta för mobbing de senare skolåren. Av pojkarna uppger 19 procent att de mobbat andra elever under åren 7 – 9.

22 procent av pojkarna och 18 procent av flickorna uppger att de helt eller delvis blivit mobbade av lärare under de sista skolåren

#### Självkänsla

Andelen elever totalt som tycker att de lärt sig att de duger som de är fortsätter att öka. I en jämförelse mellan pojkar och flickor har pojkarnas självförtroende stärkts över åren. Flickornas självförtroende är fortfarande lägre, men har ökat jämfört med de senaste åren.

#### Minnet av skoltiden

På påståendena som gäller hur eleverna ser tillbaka på sin skoltid just nu och som vuxna är det 37 procent som instämmer helt i att de kommer att minnas sin skoltid med glädje, vilket är ett lägre värde än tidigare år. I en jämförelse mellan könen är det andelen flickor som inte har så ljusa minnen av sin skoltid. Tidigare år har det varit pojkarna som

<sup>12</sup> Enkät genomförd i februari 2011, bilaga 9

haft de lägre resultaten. I en jämförelse mellan skolorna är det flickorna på Thunmanskolan som uttrycker en större missnöjdhet med sin skoltid.

## 6. FÖRSKOLA

### 6.1 Beskrivning av verksamheten

Behovet av förskoleplatser ökar inte lika mycket som tidigare år. Antalet barn i förskolan och familjedaghem är i stort sett oförändrat jämfört med 2009.

Vid årets slut fanns 13 kommunala och 11 enskilda förskolor i Knivsta kommun.

Familjedaghem finns i centrala Knivsta samt i Lagga.

| 2010<br>(snitt under året)         | Antal |
|------------------------------------|-------|
| Barn i förskole-<br>verksamhet     | 1198  |
| <i>Varav i förskola</i>            | 1147  |
| <i>Varav i familje-<br/>daghem</i> | 40    |
| <i>Varav i<br/>familjenätverk</i>  | ----- |
| <i>Varav enskilda fsk</i>          | 338   |
| <i>Varav i annan<br/>kommun</i>    | 12    |



### 6.2 Förutsättningar

Resurserna till verksamheten fördelas efter en resursfördelningsmodell som är gemensam för både kommunala och fristående förskolor.

Modellen i förskolan bygger på åldersindelning och vistelsetid för barnen, där de yngre barnen med vistelsetid mer än 15 tim/vecka har den högsta ersättningen.

I förskolan fanns under läsåret 131 årsarbetare varav 55 procent hade pedagogisk högskoleutbildning och 32 procent annan utbildning för arbete med barn<sup>13</sup>. Övriga saknar adekvat utbildning.

Antal barn per årsarbetare uppgick till 6,3 vilket ligger över snittet för både kommungrupp och rike.

Personalstatistik för läsåret 2010 offentliggörs i slutet av april 2011

Under läsåret har kommunens gemensamma fortbildning för personalen koncentrerats till matematik. Fortbildningen har fått blandade reaktioner från de olika förskolorna. Förskolorna har också genomfört egen kompetensutveckling, bl.a. i Reggio Emiliapedagogik och konflikthantering.

Utifrån utbildningsnämndens internkontrollplan har en egentillsyn genomförts på Skutans förskola hösten 2009.

<sup>13</sup> Baserat på SCB-statistik 15/10, 2009, räknat i årsarbetare.

## 6.3 Resultat och måluppfyllelse

### 6.3.1 Normer och värden

Verksamhetens mål beskriver främst barnens trygghet och förmåga till empati och respekt, förmåga till konflikthantering samt omsorg om varandra och sin miljö. Här finns också mål som beskriver förskolornas arbete med genusfrågor.

Uppföljning och utvärdering sker främst genom medvetna observationer av barngrupperna, pedagogisk dokumentation samt vid samtal med barnen. Arbetslagen har i pedagogiska diskussioner format ett gemensamt synsätt och en väl förankrad värdegrund, vilket medfört ett medvetet förhållningssätt i personalgrupperna.

Resultaten beskrivs ur två perspektiv. Det ena perspektivet är att målet är uppnått om samtliga aktiviteter har genomförts och personalen därmed skapat förutsättningar för att nå målen. Det andra perspektivet är när personalen genom observationer, intervjuer eller i det vardagliga arbetet upplever att barnen förändrat sitt beteende.

Familjedaghemmen har arbetat med att lära barnen känna empati för människor och djur samt att visa respekt för andra människor. Man är regelbundet ute i skog och mark med barngruppen.

Dagbarnvårdarna beskriver resultatet som att barnen har tagit intryck och också lär av varandra.

### 6.3.2 Utveckling och lärande

Kvalitetsredovisningarna beskriver arbetet med språkutveckling, att skapa stimulerande miljöer för att väcka barnens lust till kommunikation och lek med ord och skriftspråk. I arbetet med språket ingår också att utveckla förmågan att lyssna, berätta, reflektera och ge uttryck för egna åsikter. Arbetet sker i många olika former där lek, sagor, rim och ramsor bildar stommen.

Förskolorna arbetar särskilt med att väcka barnens intresse för matematik och matematiska begrepp. Genom den gemensamma fortbildningen i matematik har mattepiloter utsetts på förskolorna. Dessa har ett särskilt ansvar för att driva matematikpedagogik i verksamheten.

Vardagshändelser men också planerade aktiviteter har varit en del av grunden för att träna matematiska begrepp, vilket ökat barnens medvetenhet. De vardagliga händelserna har enligt några redovisningar varit svårare att fånga spontant, eftersom man upplever att barngrupperna är för stora. Andra redovisningar beskriver hur man arbetar med barnen i olika grupperingar, så kallade lärgrupper eller i åldershomogena grupper för att individualisera verksamheten.

Uppföljning och utvärdering har skett genom medvetna observationer, enkäter, TRAS<sup>14</sup>, portfolio, pedagogisk dokumentation samt vid samtal med barnen.

Samtliga förskolor beskriver i sina analyser att man uppnått eller är på god väg mot uppsatta mål och att arbetet ska fortsätta.

Även här finns två perspektiv, pedagogerna har genomfört de planerade aktiviteterna eller man ser att barnen och barngruppen har utvecklats utifrån de aktiviteter som varit.

---

<sup>14</sup> Tidig Registrering Av Språk

Målen i familjedaghemmens verksamhet är att träna barnen i ett vårdat och rikt språk samt enkla matematiska färdigheter. Verksamheten arbetar aktivt med språket genom samtal i olika vardagssituationer. Här används också dagligen sång och lek, rim och ramsor. Matematiken finns naturligt i det vardagliga arbetet.

Verksamheten bedömer att barnen fått ett ökat intresse för bokstäver och ord och att de även använder sig av siffror och matematiska begrepp.

### *6.3.3 Barns inflytande*

Förskolorna arbetar medvetet med en verksamhet som tar tillvara barnens intressen för att öka och förstärka barnens inflytande på sin vardag. Där är barnintervjuer ett viktigt instrument. Det som framkommer vid intervjuerna ligger ofta till grund för de teman som planeras. Flertalet av förskolorna har regelbundna barnråd. Här fångas barnens intressen, funderingar och åsikter som sedan finns med i pedagogiska diskussioner och planeringar av verksamheten. Barnråden utgör också en träning i den demokratiska processen. Även indelningen av barnen i mindre grupper gör att varje barn ges förutsättningar att berätta och beskriva vad man vill göra i vardagen. Vid förändringar i den pedagogiska miljön finns förskolornas genusarbete med för att skapa fler könsneutrala lekmiljöer, vilket påverkat barnens val av lekar.

Förskolorna beskriver att barnen har utvecklat sin förmåga att välja genom det stöd som pedagogerna ger. Man ser också att barnen förväntar sig inflytande och delaktighet i det vardagliga arbetet.

### *6.3.4 Barn i behov av särskilt stöd (inkl. barn med funktionshinder och annat modersmål)*

Förskolorna gör kartläggningar och upprättar åtgärdsprogram för de barn som är i behov av särskilt stöd.

Vikten av ett gemensamt synsätt samt ett inkluderande arbetssätt med barnet i fokus betonas. Arbetet med barnen förutsätter också ett nära samarbete med föräldrarna.

Även förskolans miljö framhålls som en viktig del i arbetet med barnen. Det gäller barn med särskilda behov i allmänhet men särskilt barn med funktionshinder.

På flera förskolor finns pedagoger med kompetens i teckenspråk, vilket används i det vardagliga arbetet.

Verksamheten har ett nära samarbete med kommunens Stöd- och konsultationsteam för observationer och handledning av personalen.

De förskolor som haft modersmålsundervisning ser gärna att modersmålslärarna blir mer delaktiga i förskolans verksamhet.

### *6.3.5 Hälsa och livsstil*

Förskolorna beskriver aktiviteter utomhus samt medveten kosthållning som viktiga delar för att främja barnens hälsa. Projektet "Sockerbiten" har bidragit till nya och medvetna rutiner i förskolornas matplanering. Födelsedagarna firas inte längre med glass och sötsaker utan högtidlighålls på annat sätt. Flera förskolor har också arbetat med en egen matpolicy.

Utevistelsen är viktig och förskolorna har en rik och varierad utemiljö. Många förskolor låter de små barnen sova utomhus. Barnen har gymnastik inomhus och använder då programmet "Miniröris"<sup>15</sup>. De förskolor som har tillgång till skolornas gymnastiksalar använder dessa regelbundet.

#### 6.4 Sammanfattning och bedömning

Förskolornas kvalitetsredovisningar beskriver liksom tidigare år ett mycket strukturerat arbete för att nå de nationella målen. Här finns olika aktiviteter inom varje målområde, den egna bedömningen av resultat och måluppfyllelse samt en analys av resultatet. Samtliga förskolor beskriver en god kontakt med barnens föräldrar. På de förskolor som genomfört en föräldraenkät visar resultatet att föräldrarna är mycket nöjda med verksamheten.

Vad är då god kvalitet i förskoleverksamheten? Det vardagliga arbetet i förskolan utifrån läroplanens mål beskrivs i stort sett lika i förskolornas kvalitetsredovisningar varje år. Det handlar om värdegrundsarbete, empatiträning, konflikthantering, språkutveckling och vardagsmatematik, alla viktiga delar i en väl fungerande förskoleverksamhet. Den tillsyn som Skolinspektionen genomfört i kommunen samt de egentillsyner som gjorts på förskolorna visar att verksamheten är god och välfungerande.

I läroplanen för förskolan finns enbart mål för verksamheten, mål att sträva emot. Här är det den pedagogiska verksamheten som ska dokumenteras och bedömas. Enligt Skolverket syftar den pedagogiska dokumentationen dels till att synliggöra barnen och verksamheten, dels till att utgöra en grund för utvärderingar av miljöns betydelse för barnens lek, lärande och samarbete.

Hur mäter man då måluppfyllelse utifrån genomförda aktiviteter? Som jag tidigare nämnt finns två inriktningar i förskolornas kvalitetsredovisningar. Den ena beskriver att målen är uppnådda då pedagogerna genomfört samtliga planerade aktiviteter och därmed skapat förutsättningar för barnens lärande.

Den andra inriktningen beskriver hur pedagogerna genom observationer, intervjuer och dokumentation ser att genomförda aktiviteter påverkat barngruppen, att barnen utvecklat sina förmågor i riktning mot uppsatta mål.

I boken " Barns lärande – fokus i kvalitetsarbetet " <sup>16</sup> beskrivs två olika utgångspunkter i arbetet med barns lärande.

Den första är att aktiviteterna tillsammans med barnen görs utan att pedagogerna tagit direkt ställning till vad man vill att barnen ska lära sig. Man kan arbeta med olika teman eller intresseområden och utgå från att barnen lär sig något. Aktiviteterna som planerats är genomförda och därmed målen uppfyllda.

Den andra utgångspunkten är att pedagogerna väljer ut ett specifikt lärandeobjekt, något som man vill ska bli synligt för barnen. Den pedagogiska utmaningen blir då att planera och genomföra aktiviteter som ger barnen möjlighet att erfara och lära sig nya saker inom området.

I det första fallet gör pedagoger och barn olika aktiviteter tillsammans för att barnen ska ha möjlighet att utveckla olika former av kunskaper, utan att fokus riktas mot ett tydligt lärområde. Barnen har med största sannolikhet lärt sig saker, men utan observationer

<sup>15</sup> Gymnastikprogram framtaget av Friskis och Svettis

<sup>16</sup> Sheridan, Pramling Samuelsson; 2009

och dokumentationer före och efter är det svårt att uttala sig om vad barnen lärt sig. I det här fallet har pedagogerna inte ringat in ett tydligt lärområde/målområde som de vill att barnen ska ha möjlighet att utveckla ett kunnande kring. Man har heller inte tagit reda på barnens förkunskaper och det blir då omöjligt att tala om vad barnen lärt sig.

I det andra fallet tar pedagogerna ett ansvar för vad barnen ska ha möjlighet att lära sig i form av tydliga lärområden och gör barnen delaktiga i sin egen lärandeprocess.

Pedagogen skapar förutsättningar för att barnen ska kunna lära sig olika saker inom området, kartlägger barngruppens kunskaper, hur de tänker och talar om det de håller på med. Hela arbetsprocessen dokumenteras och analyseras för att få kunskap om hur barnen förändrat sitt sätt att tala och tänka om det lärområde som man arbetar med. Därefter kan en bedömning göras på vilket sätt och i vilken utsträckning verksamheten bidragit till barnens utveckling och lärande.

I förskolornas kvalitetsredovisningar är målområdena och mål tydliga. Hur verksamheten tolkat och prioriterat inom de olika målområdena, med fokus på vad som förväntas ske med barnen, vad man vill att barnen ska få erfarenheter av och möjlighet att utveckla ett kunnande om, skulle vara ett intressant komplement till beskrivningen av aktiviteter som genomförts.

Då kunde kvalitetsredovisningarna mer koncentreras till särskilda mål- lärområden och lämna beskrivningarna av det löpande vardagsarbetet.



## 7. GRUNDSKOLA

### 7.1 Beskrivning av verksamheten

I kommunen finns sju kommunala grundskolor. Gredelby skola har elever från F – år 3, Lagga, Långhundra, Segersta och Ängby skolor har elever från F – år 6. I Alsike skola och Thunmanskolan finns kommunens äldre elever, där Alsike skola har elever från F – år 9 och Thunmanskolan omfattar år 4 – år 9.

Förskoleklass finns på samtliga skolor utom Thunmanskolan. Verksamheten är integrerad i grundskolan genom arbetslagen och även i åldersblandade grupper på en del skolor.

Elevtalet i förskoleklass har i snitt över året ökat med 24 barn jämfört med 2009.

Även i grundskolan har elevtalet ökat med 43 elever mellan åren 2009 och 2010.

| 2010 (snitt under året)                 | Antal | Skolform                            | Antal    |
|---|-------|-------------------------------------|----------|
| Elever i grundskola inkl. förskoleklass | 2161* | Förskoleklass                       | 284      |
| <i>Varav i friskolor i kommunen</i>     | 163,5 | <i>Varav i friskolor i kommunen</i> | 20       |
| <i>Varav i annan kommun</i>             | 119,5 | Grundskola år 1 – 9                 | 1877**   |
| *exkl 20,5 från annan kommun            |       | <i>Varav i friskolor i kommunen</i> | 143,5    |
| ** exkl 18,5 från annan kommun          |       | Varav i annan kommun ***            | 115      |
| *** år 1-9 inkl fristående              |       | Obl. Särskola                       | 14,5     |
| **** i egen kommun exkl fritidsklubben  |       | <i>Varav i annan kommun</i>         | 14,5     |
|   |       | Skolbarnsomsorg                     | 171 **** |
|   |       | <i>Varav i friskolor i kommunen</i> | 51,5     |

## 7.2 Förutsättningar

Resurserna till respektive verksamhet fördelas efter en resursfördelningsmodell som är gemensam för både kommunala och fristående skolor. Resurserna fördelas via olika procentsatser som är relaterade till den elevpeng som fastställs i budget varje år.

Ersättningen till skolan fördelas i procent av elevpengen, där de äldsta eleverna år 6 – 9 får den högsta ersättningen.

Skolan hade under läsåret 133 årsarbetare varav 12 i förskoleklass samt 121 tjänstgörande lärare. Andelen lärare med en pedagogisk högskoleexamen i grundskolan utgjorde 86 procent<sup>17</sup>. Utbildningsnivån stämmer inte med de uppgifter som finns i skolornas kvalitetsredovisningar, vilket bör utredas.

Enligt den officiella statistiken är lärartätheten i kommunens skolor oförändrad och var den 15 oktober 2009 7,4 lärare per 100 elever. Lärartätheten är fortfarande lägre än genomsnittet i kommungrupp (8,2) och riket (8,2). Personalstatistik för läsåret 2010/2011 offentliggörs i slutet av april 2011

Utifrån utbildningsnämndens internkontrollplan har en egentillsyn genomförts på Lagga skola vårterminen 2010.

## 7.3 Resultat och måluppfyllelse

### 7.3.1 Normer och värden

I grundskolan prioriteras elevernas trygghet och arbetsro, respekt för andra samt förebyggande arbete mot mobbning och kränkande behandling. Arbetet utgår från att skolans värdegrund genomsyrar verksamheten och att den är väl förankrad bland elever och personal. Särskilt uppmärksammas skolans värdegrund i samband med terminsstarterna. Arbetet med skolornas ordningsregler och likabehandlingsplaner samt kartläggning av skolans miljö är också viktiga delar i det förebyggande arbetet.

<sup>17</sup> Baserat på SCB-statistik 15/10, 2009, räknat i årsarbetare

Några skolor arbetar med kamratstödjare, trygghetsgrupp, antimobbingsgrupp och schemalagd undervisning i livskunskap. Gemensamma temadagar används också för att stärka vikänsan på skolan.

Uppföljning och utvärdering har gjorts genom egna enkäter på några skolor. Resultaten är övervägande positiva, men visar också att mobbning och kränkande behandling ändå förekommer.

I övrigt utgör genomförda aktiviteter, samtal och utvärderingar i arbetslagen grunden för bedömning av resultatet. Här konstateras att måluppfyllelsen är svår att mäta.

Kommunens enkät "Minnet av skolan", som genomfördes under vt 2010 bland eleverna i år 9, finns med som underlag för uppföljning i redovisningarna från både Alsike skola och Thunmanskolan. Bägge skolorna konstaterar att resultatet visar att mobbning och kränkande behandling fortfarande är ett problem. Särskilt bland de äldre eleverna sker mobbning och kränkningar i miljöer utanför skolan och blir därför ännu svårare att komma åt.

### *7.3.2 Kunskaper*

Grundskolans mål beskriver tillräckliga kunskaper hos eleverna på de nationella proven i år 3 och år 5 och att alla elever ska nå de nationella målen. Här finns också särskilda mål för elevernas kunskaper i matematik.

Av de två skolorna med äldre elever har Thunmanskolan målet att alla elever ska nå målen i år 9 och Alsike skola målet att eleven ska utveckla sitt eget sätt att lära, tillit till sin förmåga samt inspireras att nå ytterligare mål.

I arbetet för att nå målen nämns skolornas arbete med lokala pedagogiska planeringar (LPP), tydliga målformuleringar och betygskriterier utifrån de nationella kunskapsmålen, kursplanemål, matematikprojekt, men även hjälpmedel som digitala skrivtavlor.

Resultaten mäts främst genom tester, diagnoser, nationella prov, betyg och enkäter.

Måluppfyllelsen i redovisningarna beskrivs som god eller mycket god.

Skolornas analyser av sina resultat beskriver hur verksamhetens arbete utvecklats men även vidare åtgärder för utveckling. Här nämns både analyser, fortsatt arbete med pedagogiska planeringar och skriftliga omdömen samt att tydliggöra den "röda tråden" i elevernas lärande.

### **Resultat av diagnostiska prov år 2**

Under läsåret har kommungemensamma, standardiserade diagnoser i svenska och matematik genomförts i år 2.

Resultaten på proven visar att merparten av eleverna i kommunens år 2 har förväntade kunskaper.

Samtliga skolor som genomfört proven, har i varierande grad analyserat sina resultat.

## Resultat av nationella prov år 3, våren 2010<sup>18</sup>

### Resultat, Knivsta totalt

Resultatet av de nationella proven i svenska och matematik 2010, redovisas för varje skolenhet samt totalt för kommunen.

Andelen elever som nått kravnivån på samtliga delprov är hög i svenska men något lägre i matematik. Resultatet är dock bättre än 2009. Ser man till andel elever som klarat samtliga delprov och/eller missat ett eller två delprov i båda ämnena, är resultatet närmare 100 procent.

I svenska varierar resultaten på delproven mellan 93 – 100 procent av eleverna som nått kravnivån.

I matematik varierar resultaten på de olika delproven mellan 89 - 100 procent.

### Alsike skola

Av 72 elever når 64 kravnivån i svenska. I matematik är det 61 elever som når kravnivån i samtliga delmomentet. I analysen framgår att de elever som inte klarat kravnivån är redan kända och resultatet därmed inte överraskande. Skolan ser också att sena läsare har svårt med kraven i både svenska och matematik. I analysen påpekas att pedagogerna har varit för trogna mot läromedlen, vilket inneburit att vissa moment på proven inte funnits med i undervisningen.

### Gredelby skola

I svenska når 23 elever av 25 kravnivån på alla delprov. I matematik är resultatet något sämre där 19 elever når kravnivån på samtliga delmoment. Delprovet i matematik som varit svårast för eleverna handlar om skriftlig räkning och uppställning. Till kommande år ska introduktionen av räkneuppställningar diskuteras. Resultatet på provet i svenska uppfattas vara gott.

### Lagga skola

Av 18 elever når samtliga kravnivån i matematik och 17 i svenska. Enligt analysen har resultaten stadigt förbättrats. Analysen pekar på klasstorleken med mer tid till varje elev, pedagogernas fortbildning i matematik samt en ökad användning av Diamanttester i ämnet.

### Långhundra skola

Samtliga elever når kravnivån i både svenska och matematik. Klassens goda läskunnighet och en stor arbetsro har bidragit stort till de goda resultaten enligt analysen.

### Segerstaskolan

Av 29 elever når 24 kravnivån i svenska. De områden som behöver förbättras är handstil och interpunktion.

Det är 25 elever som klarar samtliga delprov i matematik. Delproven som behandlar mätning och statistik har flest elever som inte nått kravnivån. Skolan har inte närmare analyserat resultaten.

---

<sup>18</sup> Resultat nationella prov år 3, bilaga 2 och 3

## Ängbyskolan

Av 39 elever når samtliga elever kravnivån i svenska och 37 elever i matematik. I matematik finns svårigheter i att kunna mäta tid, area och volym. I analysen ser man att en strukturerad, varierad och målinriktad undervisning tillsammans med det intensiva stödet från specialläraren har medverkat till det goda resultatet.

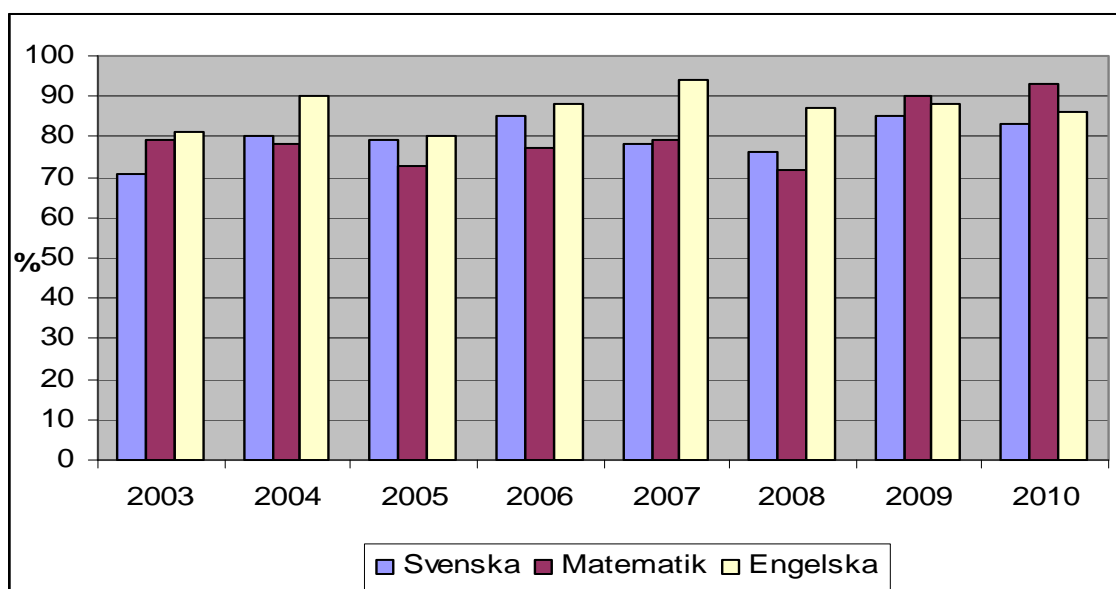
### Resultat av nationella prov år 5, våren 2010<sup>19</sup>

#### Resultat, Knivsta totalt

Resultatet av de nationella proven i svenska, matematik och engelska 2010, redovisas för varje skolenhet samt totalt för kommunen. I en jämförelse med utfallet 2009 är kommunresultatet i matematik det ämne som visar fortsatt positiv utveckling, från

72 procent av eleverna med tillräckliga kunskaper läsåret 07/08, 90 procent av eleverna lå 08/09 till att 93 procent av eleverna når kravnivån läsåret 09/10. Resultaten i svenska och engelska är något sämre jämfört med förra året, med 83 procent respektive 86 procent av eleverna som når kravnivån på samtliga delprov (Tabell 1 och 2)

Tabell 1; Nationella prov år 5, 2003 - 2010, andel elever (%) med tillräckliga kunskaper i Knivsta skolor



#### Resultat på nationella prov år 5, per skolenhet

Resultaten (tabell 2) redovisas i procent, vilket kan uppfattas som en nackdel för skolor med små elevgrupper. Faktiskt elevantal: Alsike 33 (1 elev=3 procent), Lagga 14 (1 elev=7,1 procent), Långhundra 13 (1 elev=7,6 procent), Segersta 24 (1 elev=4,2 procent), Thunman 24 (1 elev=4,2 procent) och Ängby 42 (1 elev=2 procent) elever.

På blanketten för sammanställning har resultaten på varje ämnes delprov redovisats, hur många elever som nått kravnivån på de olika momenten, vilket ger en detaljerad bild av måluppfyllelsen i respektive elevgrupp.

Vid insamlingen av resultat har ansvariga pedagoger lämnat en analys av resultatet samt förslag till åtgärder.

<sup>19</sup> Resultat nationella prov år 5, bilaga 4 och 5

Alsike skola visar ett betydligt sämre resultat i engelska än 2009. Resultaten i svenska är också sämre än förra året, medan resultatet i matematik förbättrats ytterligare. Andelen elever med otillräckliga kunskaper i respektive ämne varierar mellan 1 - 7 elever. I analysen anges läsfärdighetsträning och förståelse av engelska texter, brister i läsförståelse i svenska hos pojkar samt arbete med grundläggande baskunskaper i matematik som områden där ytterligare träning behövs. Resultaten ligger något över kommunsnittet i matematik och under i engelska och svenska.

Lagga skola har förbättrat sina resultat även i år i samtliga ämnen jämfört med 2009. I analysen konstateras att de skrivtekniska färdigheterna i både svenska och engelska måste förbättras. I matematik har en elev inte nått kravnivån på delprovet naturliga tal. Andelen elever med otillräckliga kunskaper i respektive ämne varierar mellan 1 - 2 elever. Resultaten ligger över i engelska och svenska och lika med kommunsnittet i matematik.

Långhundra skola har samma goda resultat i svenska och engelska som förra året och förbättrat resultat i matematik, vilket innebär att samtliga elever klarat samtliga delprov i alla ämnen. Analysen säger att intresserade och studiemotiverade elever i kombination med bra läromedel är grunden till de goda resultaten. Man framhåller också möjligheten till årskursvis undervisning i engelska som ett bidrag till det goda resultatet. Alla resultat ligger över kommunsnittet.

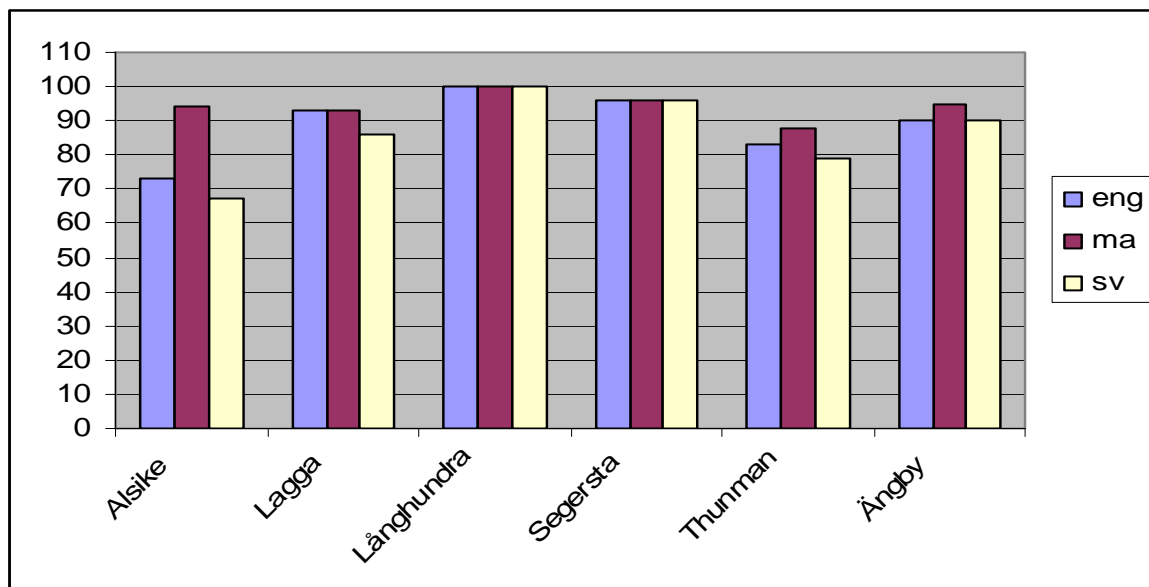
Segerstaskolan har ett likvärdigt resultat i matematik och bättre resultat i engelska och svenska jämfört med tidigare år. Resultatet visar på en elev i varje ämne med otillräckliga kunskaper i ett eller flera delprov. I skolans analys beskrivs hur undervisningen bedrivits på ett strukturerat sätt i en väl fungerande och sammanhållen grupp. Det finns ingen skillnad mellan flickors och pojkars resultat i engelska och matematik. I svenska skiljer det sig något till flickornas fördel. Resultaten överstiger kommunsnittet i samtliga ämnen.

Thunmanskolan har förbättrade resultat i matematik, likvärdiga resultatet i engelska medan resultatet i svenska försämrats jämfört med 2009. Andelen elever med otillräckliga kunskaper i respektive ämne varierar mellan 1 - 7 elever. I analysen sägs att resultaten på delproven visar att färre elever än tidigare missar fler moment i proven. Fortfarande är det ett antal elever vars svårigheter slår igenom på alla ämnesproven. Ingen skillnad finns mellan resultaten för flickor och pojkar. Samtliga resultat ligger under kommunsnittet.

Ängbyskolan har försämrat sitt resultat något i samtliga ämnen jämfört med förra året, men ligger fortfarande på en jämn och hög nivå.

Andelen elever med otillräckliga kunskaper i respektive ämne varierar mellan 1 - 6 elever. Analysen av resultatet framhåller en god undervisning med pedagoger som har höga förväntningar på eleverna. Organiserad lästräning varje dag, aktivt användande av det engelska språket samt en delvis förändrad undervisning i matematik framhålls i analysen vara faktorer som bidragit till ett gott resultat. I analysen ser man ingen skillnad mellan flickors och pojkars resultat. Samtliga resultat ligger över kommunsnittet.

Tabell 2; Nationella prov år 5, 2010, andel elever (%) med tillräckliga kunskaper.



### Resultat av nationella prov år 9, våren 2010<sup>20</sup>

Resultaten har förbättrats ytterligare i svenska och engelska medan resultatet försämrats i matematik jämfört med 2009 (Tabell 3).

I en jämförelse mellan skolorna har Alsike skola högre resultat än Thunmanskolan i samtliga ämnen. Den största skillnaden ses i matematik. I jämförelsen är årets resultat är det omvända jämfört med 2008. (Tabell 4)

År 9 har även genomfört nationella prov i fysik (Thunmanskolan) och i kemi (Alsike skola).

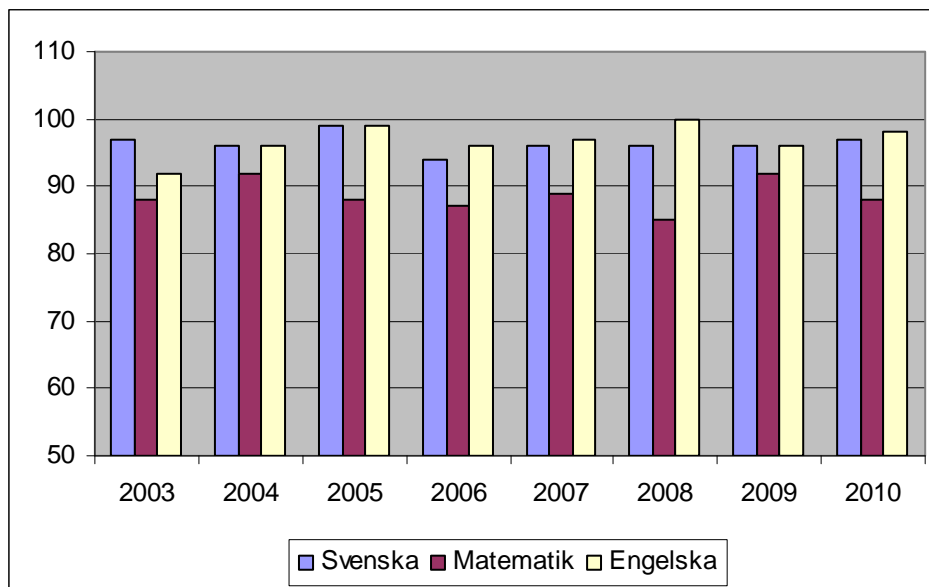
I fysik nådde 17 elever inte godkänd nivå medan endast tre elever fick ej godkända betyg. Enligt skolans analys är provuppgifterna krävande på så sätt att eleverna måste tänka i relativt självständiga steg, vilket många haft svårt för. Skillnaden i betygssättningen anges vara ett resultat av skolans matris och bedömningsarbete.

På kemiprovet deltog 27 elever av 29 varav 24 uppnådde godkänd nivå. 26 elever har fått godkända slutbetyg i ämnet NO där kemiämnet ingår. Då skolan har ett samlat NO-betyg går det inte att göra en jämförelse med betyg i det enskilda ämnet.

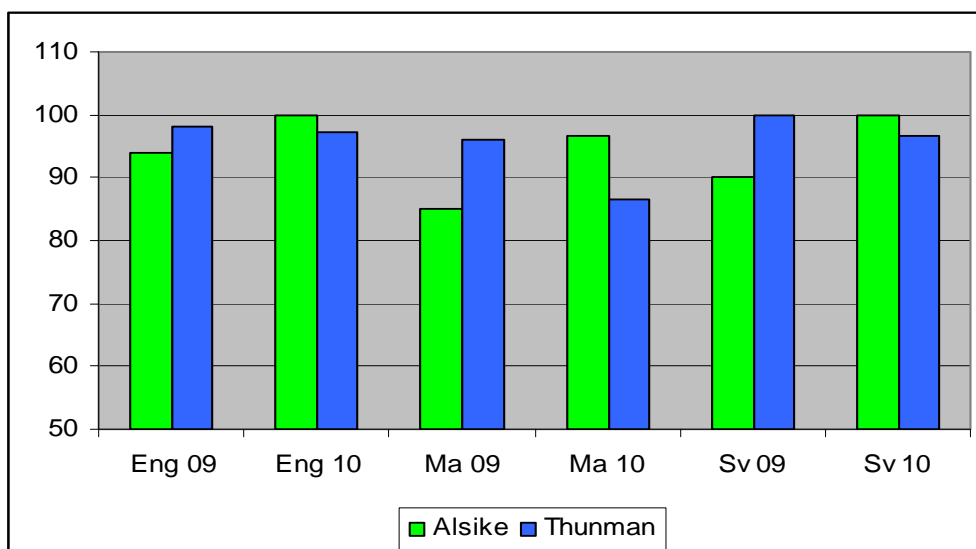


<sup>20</sup> Resultat nationella prov år 9, bilaga 6

Tabell 3; Nationella prov år 9, 2003 – 2010, totalt antal elever (%) med tillräckliga kunskaper



Tabell 4; Nationella prov år 9, jfr andel (%) elever med tillräckliga kunskaper, Alsike skola och Thunmanskolan 2009-2010



## Betyg år 8 och år 9<sup>21</sup>

### År 8 vt 10

Vårterminen 2010 lämnade 22 elever av 164 årskurs 8 med ännu ej godkända betyg i ett eller flera av kärnämnen matematik, svenska och engelska. Dessa elever utgör 13,4 procent av totalt antal elever. Andelen ännu ej godkända betyg var 8,1 procent. Fördelningen mellan skolorna är att Thunmanskolan har 133 elever i årskursen, varav 18 ännu ej godkända, och Alsike skola 31 elever, varav 3 elever ännu ej godkända.

### År 9 ht 10 (år 8 vt 10)

Eleverna i år 9 har förbättrat sina resultat jämfört med betygen i år 8 från vårterminen - 10. Andelen ännu ej godkända betyg eller inga betyg alls är 4,5 procent (8,1 procent vt).

<sup>21</sup> Betygsstatistik, bilaga 8a – 8d

Antal elever som det gäller är 12 st (22 st vt) vilket utgör 7,3 procent (13,4 procent vt) av alla elever i år 9.

#### År 9 ht 09

Av 174 elever har 12 elever eller 3,8 procent inte nått målen i ett eller flera av kärnämnen. Gymnasiebehörigheten är 92,2 procent

#### Avgångsbetyg år 9, vt 10

Av 175 elever har 21 elever eller 12 procent inte nått målen i ett eller flera av kärnämnen, vilket är en försämring jämfört med betygsresultaten från höstterminen.

Vid genomgången av betygs katalogerna kan man se att ökningen av elever som inte nått godkända resultat jämfört med höstterminens betyg, främst gäller ämnet matematik och då i vissa klasser.

Behörigheten till gymnasiets nationella program är 88 procent, vilket är ett betydligt sämre resultat än 2009.

Meritvärdet är 207, vilket är en försämring jämfört med förra årets höga värde. Andelen elever som ej uppnått målen i ett, två eller flera ämnen har ökat och uppgår till 18 procent. (Tabell 5)

Tabell 5: Betygsjämförelse 2003 - 2010

|  | 2003 | 2004 | 2005 | 2006 | 2007 | 2008 | 2009 | 2010 |
|--|------|------|------|------|------|------|------|------|
| Meritvärde, genomsnitt                         | 206  | 209  | 208  | 217  | 209  | 214  | 224  | 207  |
| Gymnasiebehörighet                             | 93%  | 89%  | 90%  | 89%  | 89%  | 93%  | 95%  | 88%  |
| Andel ej godkända i ett, två eller flera ämnen | 36%  | 25%  | 28%  | 22%  | 27%  | 15%  | 13%  | 18%  |
| Andel ej betyg                                 | 1%   | 0%   | 0,5% | 0%   | 0%   | 0%   | 0%   | 0,6% |

I en jämförelse mellan skolorna har Alsike ett genomsnittligt meritvärde på 209,1, varav flickor 201,3 och pojkar 217,5. Här ser vi för första gången ett högre meritvärde för pojkar än för flickor.

Alsike skola har i sin kvalitetsredovisning inte särskilt analyserat betygsresultaten i år 9. Man konstaterar i kvalitetsredovisningen att betygen i år 9 visar ett bättre resultat än förra året och att arbetet på skolan har varit målmedvetet för att alla elever skall få betyg i alla ämnen.

Motsvarande resultat för eleverna på Thunmanskolan är ett meritvärde på 207,9, varav flickor 217,1 och pojkar 197,1.

I Thunmanskolans kvalitetsredovisning konstateras att meritvärdena fortfarande är bra i förhållande till rikssnittet, men har sjunkit anmärkningsvärt från föregående år. Könsskillnaden till flickornas fördel minskar tydligast. En av orsakerna till pojkarnas lägre värde förklaras med att ett fåtal elever, som trots mycket stöd, ändå får svårigheter att klara skolan. Variationen inom gruppen pojkar är således större än bland flickorna. Överlag konstaterar skolan i sin analys att pojkarna fortfarande ligger märkbart efter flickorna som grupp. Analysen för också fram en hypotetisk orsak till meritvärdesfallet,

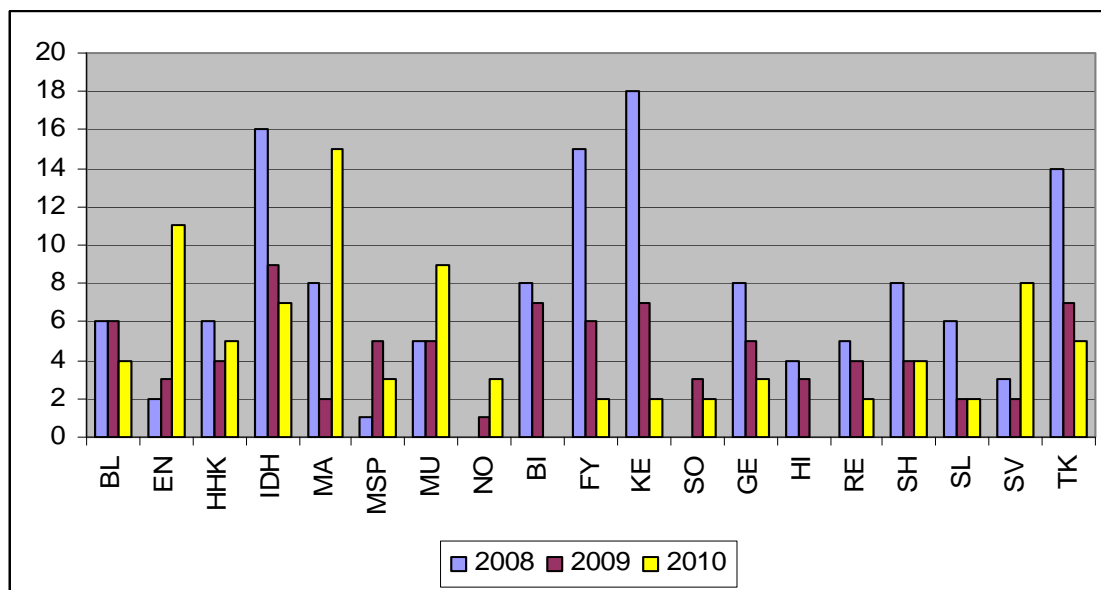
den att betygen generellt är mera rättvisa än tidigare tack vare skolans matris- och bedömningsarbete. Det skulle kunna innebära att flickors "flit och ordningsamhet" kanske inte slår igenom lika tydligt längre i högre betyg, som det möjligen gjorde förr. (Tabell 6)

Tabell 6: Preliminärt utbildningsresultat år 9, jfr Alsike skola och Thunmanskolan

|   | Alsike | Thunman | Knivsta |
|---|--------|---------|---------|
| Antal elever  | 29     | 146     | 175     |
| Meritvärde  | 216,4  | 205,1   | 206,9   |
| - varav flickor   | 215,7  | 216,3   | 216,2   |
| - varav pojkar  | 217,1  | 192,9   | 197     |
| Andel (%) gy-behöriga                                     | 93,1   | 87,0    | 88      |
| Andel (%) som ej nått målen i ett ämne                    | 6,9    | 7,5     | 7,4     |
| Andel (%) som ej nått målen i ett, flera eller alla ämnen | 10,3   | 19,1    | 18,1    |

Av kärnämnen är matematik det ämne som har flest ännu ej godkända betyg, 15 st. Därefter kommer engelska med 11 och svenska med 8 ej godkända betyg. (Tabell 7)

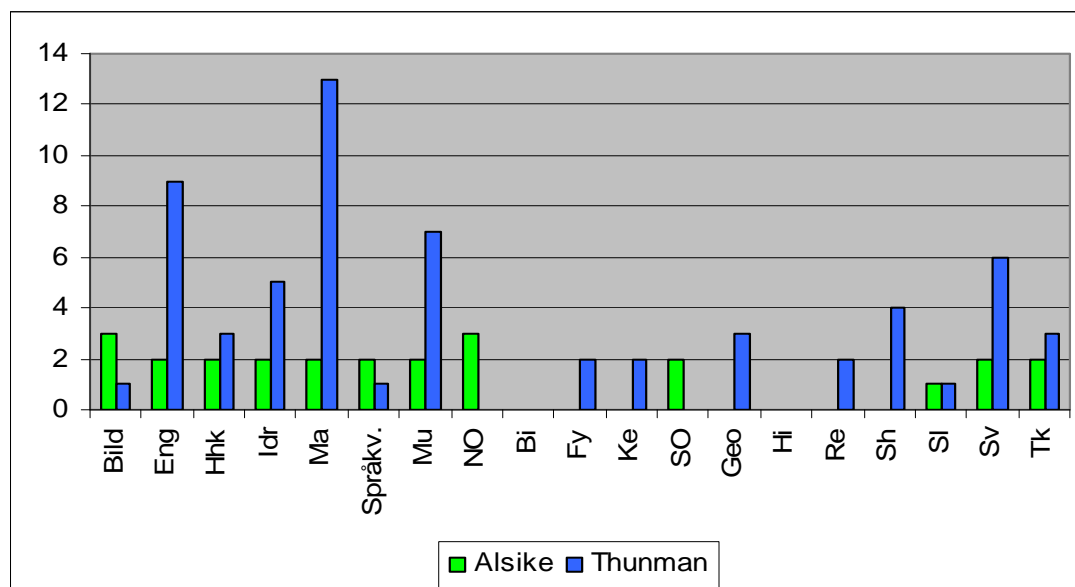
Tabell 7: Antal ännu ej godkända betyg - per ämne, år 9 vt 2010



I en jämförelse mellan skolorna har Alsike skola en elev som inte fått betyg i något ämne och en elev som bara har betyg i slöjd. För övrigt har alla andra elever utom två godkända betyg i alla ämnen.

Thunmanskolan konstaterar i sin analys att det på ämnesnivå är matematiken som är svårast för eleverna, oberoende av kön. Skolan har erbjudit sommarskola till elever efter åk 8, och dessa elever klarar sig bättre än de som tackar nej. (Tabell 8)

Tabell 8: Antal ännu ej godkända betyg år 9, jfr Alsike och Thunman 2010



Resultaten på de nationella proven och slutbetygen överensstämmer i stort sett helt på Alsike skola med ett visst undantag för betyget VG i matematik. På Thunmanskolan är de största differenserna i svenska, där betygen VG och MVG avviker från provbetygen, samt i engelska för elever med ej godkända resultat. (Tabell 9)

Tabell 9: Resultat från nationella prov jämfört med slutbetyg i åk 9

| Thunman   | Ej betyg |       | G       |       | VG      |       | MVG     |       |
|-----------|----------|-------|---------|-------|---------|-------|---------|-------|
|           | NatProv  | Betyg | NatProv | Betyg | NatProv | Betyg | NatProv | Betyg |
| Engelska  | 4        | 10    | 55      | 60    | 61      | 59    | 19      | 18    |
| Matematik | 20       | 13    | 87      | 90    | 19      | 27    | 15      | 16    |
| Svenska   | 4        | 6     | 91      | 73    | 41      | 53    | 2       | 15    |

| Alsike    | Ej betyg |       | G       |       | VG      |       | MVG     |       |
|-----------|----------|-------|---------|-------|---------|-------|---------|-------|
|           | NatProv  | Betyg | NatProv | Betyg | NatProv | Betyg | NatProv | Betyg |
| Engelska  | 3        | 2     | 9       | 10    | 14      | 15    | 3       | 2     |
| Matematik | 3        | 2     | 11      | 12    | 4       | 7     | 7       | 8     |
| Svenska   | 2        | 2     | 11      | 11    | 14      | 14    | 1       | 2     |

| Totalt    | Ej betyg |       | G        |       | VG       |       | MVG      |       |
|-----------|----------|-------|----------|-------|----------|-------|----------|-------|
|           | Nat.Prov | Betyg | Nat.Prov | Betyg | Nat.Prov | Betyg | Nat.Prov | Betyg |
| Engelska  | 7        | 12    | 64       | 70    | 75       | 74    | 22       | 20    |
| Matematik | 23       | 15    | 98       | 102   | 23       | 34    | 22       | 24    |
| Svenska   | 6        | 8     | 102      | 84    | 55       | 67    | 3        | 17    |

| Jfr merit-poäng | Alsike   |       | Thunman  |       | Totalt   |       |
|-----------------|----------|-------|----------|-------|----------|-------|
|                 | Nat.Prov | Betyg | Nat.Prov | Betyg | Nat.Prov | Betyg |
| Engelska        | 13,8     | 13,5  | 13,7     | 13,5  | 14,7     | 13,5  |
| Matematik       | 11,9     | 14,3  | 12       | 12,2  | 12,3     | 12,6  |
| Svenska         | 12,6     | 13,3  | 11,7     | 12,9  | 11,9     | 13    |

Jämförelsen i beräkningen av meritpoäng visar i vilken utsträckning resultaten på de nationella proven överensstämmer med betygen i de olika ämnena.

Tabell 10: Andel elever (%) med lägre, lika eller högre slutbetyg jfr med resultatet på nationella prov

| Betyg | Eng (AI) | Eng (Thu) | Eng (riket) | Sv (AI) | Sv (Thu) | Sv (riket) | Ma (AI) | Ma (Thu) | Ma (riket) |
|-------|----------|-----------|-------------|---------|----------|------------|---------|----------|------------|
| Lägre | 7,7      | 10,8      | 6,5         | 11,1    | 1,4      | 3          | -       | 0,7      | 1          |
| Lika  | 92,3     | 83,5      | 84,4        | 63      | 69,1     | 74,3       | 66,7    | 84,3     | 72,5       |
| Högre | -        | 5,8       | 9,1         | 25,9    | 29,5     | 22,7       | 33,3    | 15       | 26,5       |

### Jämförelse riket, länet och andra kommuner<sup>22</sup>

Våren 2010 lämnade 24 procent av Sveriges samtliga elever och 26,5 procent av länets elever grundskolan utan att ha uppnått målen i ett, flera eller alla ämnen. I Knivsta kommun var andelen 18 procent.

Av samtliga elever som lämnade den svenska grundskolan var 12,5 procent inte godkända i engelska, matematik eller svenska, vilket betyder att de inte är behöriga till gymnasieskolans nationella program. Motsvarande siffra för länet är 12,1 procent och för Knivsta kommun 12 procent.

Det genomsnittliga meritvärdet 2010 var i riket 206,3 och i länet 205,4. Eleverna i Knivsta kommun hade ett genomsnittligt meritvärde på 206,9 vilket är ett betydligt sämre resultat än 2009. Skillnaden i meritvärden mellan pojkar (197) och flickor (216) har återigen ökat.

Behörigheten till gymnasieskolans nationella program våren 2010 var alltså 87,5 procent för riket, 87,9 procent för Uppsala län och 88 procent för Knivsta.

#### Öppna jämförelser 2010, SKL

Öppna jämförelser – Grundskola erbjuder kommunerna ett statistiskt underlag som stimulerar till diskussion och analys av grundskolans verksamhet. I rapporten redovisas resultat- och resursindikatorer, som utgår från samtliga skolor som är belägna i kommunen, oavsett om de är kommunala eller fristående.

Resultaten som redovisas rör nationella ämnesprov i år 5 och år 9, betyg och meritvärden i år 9, gymnasiebehörighet samt resultat på DN:s nutidsorientering.

Samtliga resultat härrör sig från 2009. Knivsta sammanvägda resultat ger plats 21 i rankingen bland Sveriges kommuner

#### Jämförelseprojekt Femklövern

Femklövern är ett nätverk som sedan 2000 jämfört sig inom olika kommunala verksamheter. De kommuner som för närvarande deltar i nätverket är Gnesta, Håbo, Knivsta och Trosa.

Bland "Femklöverkommunerna" har Knivsta tillsammans med Trosa den lägsta andelen elever som inte nått målen i alla ämnen med 18 procent. Håbo har fortsatt låga resultat med 30 procent av eleverna som inte når målen i alla ämnen.

<sup>22</sup> Bilaga 7

Behörigheten till gymnasiets nationella program är i stort sett lika mellan de olika kommunerna. Jämfört med 2009 har Gnesta och Håbo högre behörighet medan Trosa och Knivsta visar lägre behörighet till gymnasiet.

Det genomsnittliga meritvärdet är i stort sett på samma nivå i kommungruppen. Den största förändringen visar Knivsta med en kraftig försämring av meritvärdet jämfört med 2009.

## SALSA

### Bakgrund

SALSA är ett analysverktyg som presenterar kommuners och skolors betygsresultat när hänsyn tagits till vissa bakgrundsfaktorer.

I SALSA redovisas residualer<sup>23</sup>, faktiska betygsvärden och modellberäknade betygsvärden samt bakgrundsfaktorer.

De modellberäknade betygsvärdena är framräknade genom att de faktiska betygsvärdena sätts i relation till olika bakgrundsfaktorer i en statistisk modell.

De bakgrundsfaktorer som har ett statistiskt samband med betygsresultaten är:

- Föräldrars sammanvägda utbildningsnivå.
- Andelen pojkar av avgångseleverna i skolan/kommunen.
- Andel avgångselever i skolan/kommunen födda utomlands.
- Andel avgångselever i skolan/kommunen som är födda i Sverige och vars båda föräldrar är födda utomlands.

### Resultat Knivsta kommun

Beräkningarna i SALSA genomförs separat för kommunnivå och skolnivå. Kommunerna har alltså jämförts med samtliga kommuner, medan skolorna har jämförts med samtliga skolor i kommunen, både kommunala och fristående.

## RESIDUAL:

### Andel elever som uppnått målen i Knivsta kommun läsåret 2009/2010.



\* Skola som nått målen 100%

Andelen elever som uppnått målen överstiger med liten marginal det förväntade värdet på bägge skolorna med elever i år 9.

## RESIDUAL:

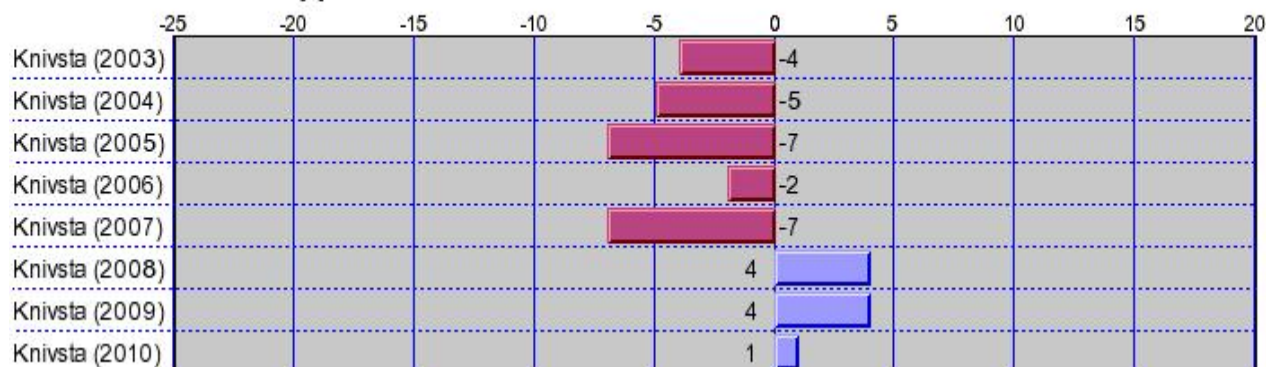
### Genomsnittligt meritvärde i Knivsta kommun läsåret 2009/2010.



<sup>23</sup> En statistisk term, i SALSA är residualen (R) = faktiskt betygsvärde (F) – modellberäknat betygsvärde (M).

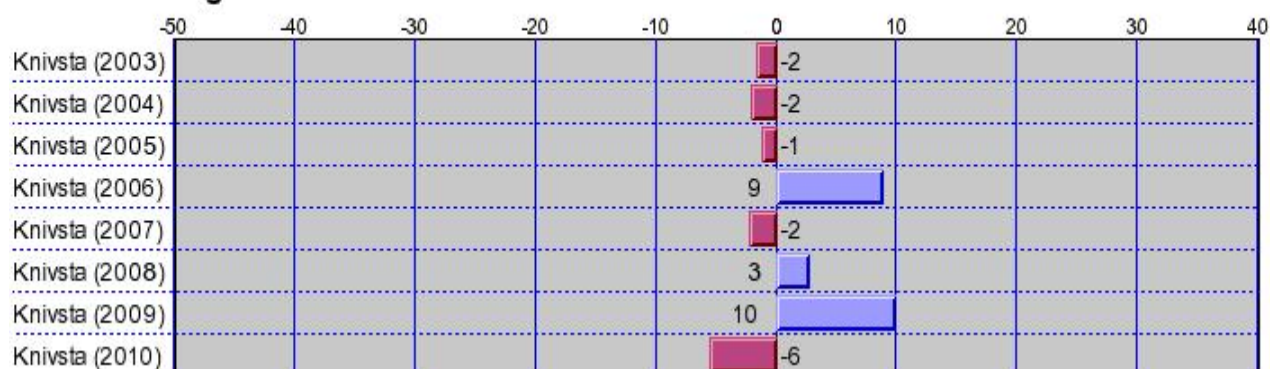
Vad gäller meritvärden är resultatet sämre än det förväntade modellvärdet för de kommunala skolorna. Här uppvisar Alsike skola den största avvikelsen.

**RESIDUAL:  
Andel elever som uppnått målen.**



I en jämförelse över tid överstiger resultaten 2008, 2009 och även 2010 förväntat värde. Trendbrottet skedde 2008 men de sämre betygsresultaten 2010 avspeglar sig även här.

**RESIDUAL:  
Genomsnittligt meritvärde för valda år.**



Även meritvärdena i de kommunala skolorna har fallit tillbaka jämfört med tidigare år.

*Jämförelse "Femklövern"*

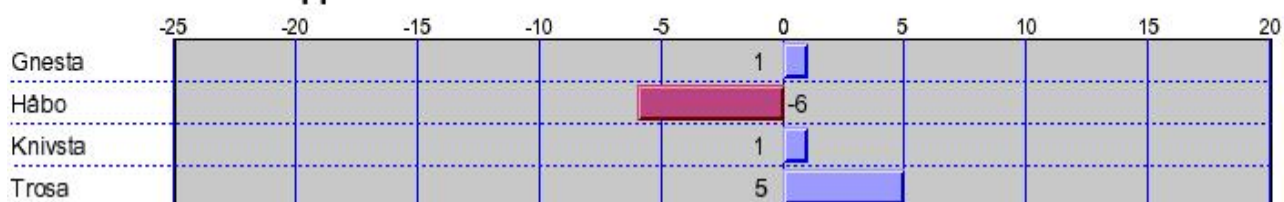
I jämförelsen med "Femklöverkommunerna" har Knivsta och Trosa resultat som inte når förväntade meritvärdena.

Håbo är den enda kommunen som inte når förväntat resultat när det gäller andelen elever som uppnått målen i samtliga ämnen. Övriga kommuner med Trosa i spetsen, når förväntade resultat i den jämförelsen.

## RESIDUAL: Genomsnittligt meritvärde för läsåret 2009/2010.



## RESIDUAL: Andel elever som uppnått målen för läsåret 2009/2010.



### 7.3.3 Elevernas ansvar och inflytande

Kvalitetsredovisningarna beskriver flera möjligheter till ansvar och inflytande för eleverna på grundskolan. Arbetet med UNIKUM och individuella utvecklingsplaner där läroplanens mål och kursplanemålen tydliggörs har stärkt elevernas möjligheter till inflytande och ansvar.

Skolornas arbete med lokala pedagogiska planeringar och matriser har också bidragit till att ökat elevens möjlighet till inflytande över sina studier och det egna arbetet. På flera skolor arbetar eleverna utifrån individuella arbetsscheman i veckoplaneringar.

Bland de äldre eleverna finns dock en önskan om att kunna ha ett större inflytande på innehåll och arbetssätt i undervisningen.

Traditionella former som klassråd och elevråd fungerar väl och elevernas åsikter tas tillvara.

### 7.3.4 Barn i behov av särskilt stöd

Samtliga skolor beskriver arbetet med barn i behov av särskilt på ett tydligt sätt.

I redovisningarna finns beskrivningar av specialpedagogernas och speciallärarnas arbete med eleverna. Här beskrivs olika pedagogiska metoder för att ge individuellt anpassat stöd till eleverna. Skolorna beskriver också arbetet med den pedagogiska kartläggningen och åtgärdsprogram.

### 7.3.5 Hälsa och livsstil

Kvalitetsredovisningarna beskriver arbetet med fysisk aktivitet för eleverna med olika rastaktiviteter och rörelseaktiviteter utöver den ordinarie idrottsundervisningen. Vikten av planerade friluftsdagar med varierande innehåll beskrivs också i redovisningarna.

Några av skolorna har prioriterat elevernas simkunnighet genom särskild simundervisning. Inom ämnesområdet hälsa och livsstil ryms också undervisning om alkohol, narkotika och tobak (ANT) för de äldre eleverna. Även näringsriktig kost och vikten av god sömn är områden som skolorna arbetat med.

## 7.4 Sammanfattning och bedömning

Trots ett ständigt pågående arbete visar både enkäter och Skolinspektionens tillsyn att mobbning och kränkande behandling finns på skolorna. Det varierar i vilken grad skolornas målinriktade arbete är tillräckligt. Trygghet och studiero för eleverna är ett utvecklingsområde som flera av skolorna måste arbeta med. Det gemensamma värdegrundsarbetet och samsynen på eleverna och uppföljning av ordningsregler är andra områden som inspektionen pekar på. Arbetet med varje verksamhets plan mot kränkande behandling, som regelbundet följs upp och utvärderas, behöver också utvecklas enligt tillsynen.

Under läsåret genomfördes kommungemensamma diagnoser i svenska och matematik i år 2 och resultaten kommenteras och analyseras i olika utsträckning av skolorna. De elever som i diagnoserna visat behov av särskilt stöd, får det tillgodosett.

Under läsåret har nationella prov i år 3 genomförts för andra gången. Resultaten på proven är betydligt bättre än förra året, men även i år med något lägre resultat i matematik. På proven i svenska finns två skolor, Långhundra och Ångby, där samtliga elever nått kravnivån. I matematik har alla elever på Lagga och Långhundra skolor klarat samtliga delprov.

Varje klasslärare har kommenterat och analyserat elevernas resultat. Analyserna är av varierande kvalitet, allt från grundliga reflektioner till enklare analyser av resultaten. Här nämns bland annat att resultaten i matematik kan bero på att undervisningen i för stor utsträckning följt läroboken, och att eleverna därför inte varit förberedda på de uppgifter som fanns i provet. Man konstaterar också att positiva resultat har en direkt koppling till att skolan satt in tidiga insatser för elever som befarats inte nå målen.

Kvalitetsredovisningarna ägnar olika stort utrymme för resultat och analys av provresultaten.

Det kommunövergripande resultatet av de nationella proven i år 5 ligger i stort sett på samma nivå i engelska och svenska, medan resultatet i matematik har förbättrats ytterligare jämfört med 2009. Skolorna har i kvalitetsredovisningen lämnat analyser till provresultaten, samt att varje klasslärare har analyserat "sitt" resultat på resultatblanketten. Även här är analyserna av varierande kvalitet, allt från grundliga reflektioner till kortare analyser.

Redan 2009 var resultatet i matematik påfallande bra jämfört med tidigare år. Denna förbättring har fortsatt även i år, vilket innebär att 93 procent av alla elever har nått kravnivån på provet. Resultatet i matematik är även i år bättre än i både svenska och engelska. De största förbättringarna i ämnet har skett i Lagga skola, Långhundra skola och på Thunmanskolan.

Av de enskilda skolornas resultat måste Lagga skola framhållas. Skolan har under flera år brottats med låga resultat på de nationella proven, men har nu nått resultat som ligger i paritet med eller över kommunsnittet i alla ämnena. Alsike skola har tidigare visat ganska jämna resultat, men har i år de lägsta resultaten av skolorna i både svenska och engelska. Resultat i matematik är dock bättre än förra året.

Det sammanlagda resultatet på de nationella proven i år 9 är bättre i engelska och svenska, men sämre i matematik, jämfört med 2009.

Matematik är även i år det ämne som överraskar, men nu med sämre resultat än förra året och en återgång till tidigare års nivåer.

I en jämförelse mellan skolorna har Alsike skola bättre resultatet i samtliga ämnesprov. I svenska och engelska har alla elever som deltagit klarat kunskapsnivåerna. I matematik har en elev inte uppnått kravnivån.

Den största skillnaden mellan skolorna är i matematik. Här har Thunmanskolan 20 elever som inte nått kunskapsnivån, vilket är betydligt fler än förra året.

Slutbetygen stämmer ganska väl med resultaten på de nationella proven. De skillnader som finns gäller Thunmanskolan och betygen i svenska. I Thunmanskolans kvalitetsredovisning anges att ett troligt skäl till detta är en ämnestradition som påverkar lärarnas val av skrivuppgifter och material i undervisningen, som avviker mot det som nationella provet bygger på. Skolan ger ämnesgruppen i uppdrag att analysera detta närmare och arbeta för en utveckling av den lokala pedagogiska planen under nästa läsår.

Utöver det visar jämförelsen ett större antal elever som inte nått målen på nationella provet än vid betygssättningen i matematik, vilket inte kommenterats i skolans analys.

På Alsike skola är samstämmigheten mellan provresultat och betygssättning stor.

Betygsstatistiken visar ett meritvärde med 207, vilket är betydligt lägre än 2009. Även behörigheten till gymnasieskolan har minskat, vilket innebär att 88 procent av eleverna (151 av 175 elever) har behörighet till gymnasieskolans nationella program. Skolverkets preliminära statistik visar ett snitt i riket på 88,1 procent och där trenden är en sjunkande gymnasiebehörighet i landet.

Den sammanlagda gymnasiebehörigheten var på höstterminen 92,2 procent, vilket omsatt till antal elever innebär 12 elever som inte nått målen i kärnämnena.

Vid vårterminen hade antalet ökat med 9 elever och behörigheten sjunkit till 88 procent. Den största förändringen finns på Thunmanskolan, där antalet icke godkända elever i matematik ökat med 8 elever. Av dessa elever kommer 5 från samma klass. I skolans analyser finns inte betygen i matematik särskilt kommenterade, men betygskatalogerna visar att det skett förändringar av lärare i ämnet mellan terminerna.

I en jämförelse med resultaten på det nationella provet i matematik, skriver skolan att "betygen är generösare än provresultaten". Det förklaras till en del av att de elever som inte klarade godkänt resultat på provet erbjudits intensivtöd för att klara målen.

I sin analys av det sammanlagda betygsresultatet pekar skolan på det matris- och bedömningsarbete som pågår, vilket man menar kan ha inneburit att betygen som sätts är mer rättvisa än tidigare. Samtidigt säger analysen att elever som haft svårt att nå målen i år 9, haft svårt med måluppfyllnaden långt tidigare under sin skolgång. Den stora och plötsliga skillnaden i matematikbetyget blir ändå svår att förstå.

På Alsike skola är för första gången pojkarnas meritvärden högre än flickornas. Pojkarna uppnår ett meritvärde på 217,5 vilket till och med är något högre än flickornas på Thunmanskolan (Tabell 6). Skolan har i sin kvalitetsredovisning och analys inte kommenterat skillnaden. Då resultatet innebär ett trendbrott vore det intressant att få skolans syn på det goda resultatet.

I Skolverkets beskrivning av slutbetygen i grundskolan våren 2010<sup>24</sup> beskrivs ett trendbrott. Det genomsnittliga meritvärdet för hela landet sjunkit för första gången sedan 1998, vilket också speglas i resultaten för Knivsta kommun.

Även andelen elever som nått behörighet till gymnasiets nationella program är den lägsta sedan 1998 i riket.

Andelen elever i riket som uppnår målen i alla ämnen har varierat mellan 74 och 77 procent. Våren 2010 var det 76,5 procent av landets elever som nådde målen. Motsvarande resultat för Knivsta är 82 procent.

Kvalitetsredovisningarna beskriver ett mycket medvetet arbete för att öka och förstärka elevernas inflytande över sin vardag och sitt lärande. Den pedagogiska planeringen utgår i allt högre grad från elevernas individuella förutsättningar, där arbetet med UNIKUM, individuella utvecklingsplaner, skriftliga omdömen och lokala pedagogiska planeringar har inneburit ett ökat inflytande.

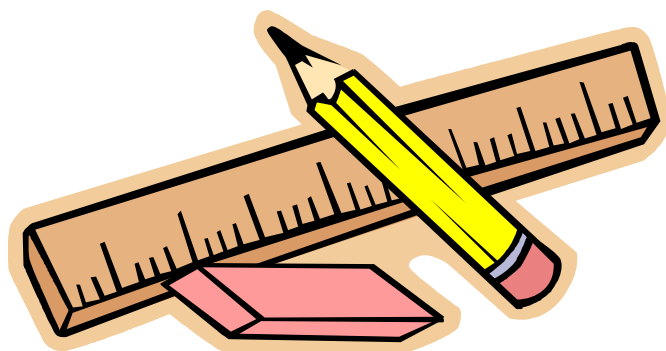
Trots det upplever de äldre eleverna att mer finns att göra för att öka deras inflytande, särskilt över arbetssätt och innehåll i undervisningen. Här behövs en dialog mellan lärare och elever för att på så sätt hitta redskap för en ökad individualisering och ett större elevinflytande.

Skolinspektionen lyfter i sin rapport fram brister i lärarnas anpassning av undervisningen efter elevernas behov och förutsättningar samt lärarnas förväntningar på eleverna och att dessa områden behöver utvecklas.

Samtliga verksamheter ger i sina kvalitetsredovisningar en tydlig bild av arbetet med barn i behov av särskilt stöd. Det strategiska tänkandet kring specialpedagogernas/lärarnas funktion och arbetet med kartläggningar och åtgärdsprogram, tydliggör hur varje skola möter elevernas olika behov.

Verksamheternas kvalitetsredovisningar beskriver ett medvetet arbete med hälsa och livsstil. Här finns många olika inslag för att förstärka både fysisk aktivitet, näringsriktig kost samt att införliva hälsa och livsstil som en naturlig del i det vardagliga arbetet och undervisningen.

Skolinspektionens granskning av verksamheten betonar brister i elevernas kunskaper, lärarnas bedömning och utvärdering samt fokus på lärande som några av skolornas utvecklingsområden. Det varierar mellan skolorna i vilken utsträckning Skolinspektionens tillsyn är omnämnd. Det är alltifrån en mening till att skolans svar till inspektionen finns beskrivet i redovisningen.



<sup>24</sup> Skolverkets PM 2010-11-15

## 8. GYMNASIESKOLA

### 8.1 Beskrivning av verksamheten

Kommunen erbjuder två gymnasieprogram; det individuella programmet och ett specialutformat program med lärlingsutbildning. Vid läsårets slut fanns 11 elever på det individuella programmet samt 28 lärlingar, 20 i den statliga försöksverksamheten samt 8 i det specialutformade lärlingsprogrammet.

Övrig gymnasial utbildning sker genom avtal med andra kommuner, främst Uppsala kommun.

| 2010 (snitt under året)                    | Antal |
|--|-------|
| Gymnasieskola                              | 671,5 |
| <i>varav i annan kommun</i>                | 624   |
| Gymnasiesär                                | 8,5   |
| <i>varav i annan kommun</i>                | 8,5   |
| Gymnasiets IV-program o lärlingsutbildning | 47    |

### 8.2 Förutsättningar

Resursfördelningen till gymnasiets individuella program följer samma principer som motsvarande verksamhet i Uppsala kommun.

Vid gymnasieskolans individuella program finns 4 heltidstjänstgörande lärare varav 50 procent med pedagogisk högskoleexamen samt studievägledare och skolledning<sup>25</sup>. Personalstatistik för läsåret 2010/2011 offentliggörs i slutet av april 2011.

I skolans kvalitetsredovisning anges att verksamheten har 5 heltidsanställda lärare med full gymnasiebehörighet. Skillnaden mellan den officiella statistiken och egna uppgifter bör kontrolleras.

### 8.3 Resultat och måluppfyllelse

#### 8.3.1 Normer och värden

Verksamheten genomsyras av etiska diskussioner i respektive ämne liksom i den ständiga kontakten mellan personal och elever utanför lektionstid.

Eleverna har deltagit i en interaktiv föreläsning kring kulturella skillnader.

En elevhälsoenkät som genomförts på skolan visar att eleverna är mycket nöjda med sin situation på skolan, med lärarna och med de andra eleverna. Frågorna gällande ömsesidig respekt visar att eleverna upplever att alla på skolan visar hänsyn och omtanke. Resultatet visar också att det inte förekommer någon form av återkommande kränkande behandling på skolan.

Personalen på skolan upplever också att det råder en god stämning mellan elever och mellan elever och personal. I skolans analys förklaras detta med att personalen hela tiden finns nära eleverna och alltid reagerar när något inträffar.

<sup>25</sup> Baserat på SCB-statistik 15/10, 2009, räknat i årsarbetare

### 8.3.2 Kunskaper

Verksamhetens mål för skolans elever på det individuella programmet är att de ska nå godkänt i de ämnen som krävs för behörighet till ett nationellt gymnasieprogram. Målsättningen är att eleverna på lärlingsprogrammet ska nå minst godkänt i de kurser som ingår i utbildningen.

Utöver kunskapsmålen är verksamhetens målsättning att eleverna på det individuella programmet ska kunna ta ställning till fortsatt studie- och yrkesinriktning genom de samlade erfarenheter och kunskaper som man har tillgodogjorts sig och genom aktuell information på området.

För eleverna på lärlingsprogrammet är målen att eleverna ska bli stärkta i sitt yrkesval och i sin inriktning.

#### Resultat gymnasieskolans individuella program

Individuella programmet hade vid vårterminens slut 11 elever. Av dessa lyckades hälften få godkänt i svenska, mer än hälften nådde målen i engelska och fyra av sju klarade godkänt i matematik.

Sex elever har valt att fortsätta på skolans lärlingsprogram efter avslutade studier. Detta ser verksamheten som ett gott resultat som till största del beror på att eleverna kunnat diskutera sina yrkestankar med studie- och yrkesvägledaren.

#### Resultat lärlingsutbildning

För lärlingseleverna har betyg satts i kurserna Arbetsmiljö och säkerhet, Religion A, Samhällskunskap A och Datakunskap A. Enskilda elever har också fått betyg i bland annat Projektarbete, Matematik A och Matematik B och Historia inom lärlingsförsöket. Av dessa betyg är fyra stycken mycket väl godkända, fyra stycken underkända och resterande når godkänt.

Under läsåret har sex lärlingselever i årskurs ett hoppat av, varav tre elever på grund av flytt och tre på grund av tveksamhet kring sina yrkesval. Några elever har bytt yrkesinriktning, men kommer att fortsätta på lärlingsprogrammet.

### 8.3.3 Elevernas ansvar och inflytande

Verksamhetens mål har varit att stärka elevernas tilltro till den egna förmågan och tillsammans med andra ta initiativ, ta ansvar och påverka sina villkor.

Utbildningen har utformats på individnivå och följt elevernas individuella studieplaner. Arbetet med elevernas individuella studieplaner har skett kontinuerligt i dialog mellan elev, mentor, lärare och vårdnadshavare.

I de olika kurserna har mål och betygskriterier förtydligats i diskussion med eleverna. Eleverna har också uppmuntrats till att sträva efter att nå även de högre betygen. De har också varit med och påverkat kursupplägg samt getts möjlighet till individuellt anpassade uppgifter.

### 8.3.4 Barn i behov av särskilt stöd

Vid terminsstaren var intervjuer och standardiserade diagnoser inplanerade att genomföras med eleverna.

Diagnoserna genomfördes men på grund av sjukskrivning kunde inte några djupintervjuer utföras. Dessutom saknades kompetens och resurser för att följa upp

resultaten. En följd av detta blev att det tog längre tid att upptäcka vissa elevers behov av särskilt stöd. För elever med särskilda behov upprättas åtgärdsprogram

Undervisningen är individualiserad och i kärnämnenas nivågrupperas klasserna vid behov. Klassrumsarbetet är oftast processinriktat och eleverna erbjuds flera tillfällen att uppnå de olika kursmålen. Elever med behov av särskilt stöd får anpassade redovisningstillfällen och redovisningsätt.

#### **8.4 Sammanfattning och bedömning**

Sjögrenska gymnasiet har genomgått en utveckling från att enbart kunna erbjuda ett individuellt program till att även tillhandahålla en lärlingsutbildning. I kvalitetsredovisningen beskrivs hur elever efter ett läsår på IV-programmet fortsätter in på lärlingsprogrammet för att skaffa en yrkesutbildning. Ett medvetet pedagogiskt arbete, tydligt mentorskap och individuella lösningar utgör en viktig del i skolans goda resultat. Skolinspektionens tillsyn visar också att skolan är på rätt väg.

### **9. FRITIDSHEM**

#### **9.1 Beskrivning av verksamheten**

Kommunen tillhandahåller skolbarnsomsorg för åldrarna 6 – 9 år i fritidshemsverksamhet som är integrerad i grundskolan. För de äldre barnen 10 - 12 år finns en fritidsklubb på Alsike skola och på Thunmanskolan samt möjlighet att ingå i ordinarie fritidsverksamhet på övriga skolor.

Under läsåret har i snitt 799 elever deltagit i fritidshemmens verksamhet i åldrarna 6-9 år. Fritidsklubben hade 110 inskrivna elever hösten 2009 och 125 inskrivna elever hösten 2010.

Personalstatistik för läsåret 2010/2011 offentliggörs i slutet av april 2011

#### **9.2 Förutsättningar**

Ersättningen till verksamheten utgår från den gemensamma resursfördelningsmodellen.

Fritidsverksamheten har under året haft 34 årsarbetare, där 46 procent har en pedagogisk högskoleexamen. Antal inskrivna barn per årsarbetare var i oktober 2009 23,2 barn, vilket är något mer än snittet i kommungruppen och riket.

Personalen har under läsåret deltagit i den kommungemensamma fortbildningen i matematik.

Under hösten 2009 genomförde Skolinspektionen en kvalitetsgranskning av fem fritidshem i kommunen.

#### **9.3 Resultat och måluppfyllelse**

##### *9.3.1 Normer och värden*

Arbetet i fritidshemmen betonar värdegrundsarbetet, och aktiviteterna är praktiska och skapande. Under aktiviteterna lär sig barnen samarbeta, respektera andra och lösa konflikter. Genusarbetet betonas vid val av aktiviteter. I arbetet med samlad skoldag har fritidspedagogen ett stort ansvar för värdegrundsarbetet då hon/han följer barnen under hela dagen. I analyserna beskriver fritidshemmen att resultat och måluppfyllelse är bra, men att arbetet med värdegrunden ständigt pågår.

### 9.3.2 Kunskaper

Målen för fritidshemmen är en "förlängning" av skolans mål och aktiviteterna bidrar till den kunskapsutveckling som skolorna beskriver. Fritidshemmets verksamhet är tydligt länkad till skolans verksamhet på de skolor som arbetar med samlad skoldag.

### 9.3.3 Elevernas ansvar och inflytande

Fritidshemmen strävar efter att barnen ska vara delaktiga i planeringen av verksamheten och kunna påverka innehållet. Arbetet sker i fritidsråd och genom dagliga samtal

### 9.3.4 Barn i behov av särskilt stöd

Inga särskilda insatser för barn i behov av särskilt stöd har redovisats inom fritidshemmen verksamhet.

### 9.3.5 Hälsa och livsstil

För fritidshemmets verksamhet nämns regelbundna utomhusaktiviteter och näringsriktiga mellanmål. Här framhålls också tillgången till skolans idrottshall i arbetet med hälsa och livsstil.

## 9.4 Sammanfattning och bedömning

Fritidshemmen är en integrerad verksamhet vad gäller lokaler, men också på vissa skolor i verksamheten genom samlad skoldag. Personalen finns i arbetslag, antingen egna eller tillsammans med skolans personal. Verksamheten erbjuder ett varierat utbud av aktiviteter, särskilt under skolloven.

I Skolinspektionens kvalitetsgranskning hösten 2009, lyfts den pedagogiska verksamheten utifrån de nationella styrdokumenterna och att ge barnen en meningsfull fritid fram som ett utvecklingsområde. Också arbetet för att motverka traditionella könsmönster samt bättre aktiviteter för de äldre barnen finns som områden att arbeta med. Även arbetet med värdegrundsfrågor och konflikthantering finns med som utvecklingsområde på ett av fritidshemmen.

Vid Skolinspektionens inspektion våren 2010 finns flera av dessa områden med i beslutet för kommunen.



## 10. ÅTGÄRDER FÖR UTVECKLING

### 10.1 Normer och värden

I utbildningsnämndens verksamhetsplan för 2011 ges uppdraget till förskola och grundskola att uppnå "nolltolerans" mot mobbing och kränkande behandling i verksamheterna.

Enkäten "Minnet av skolan" visar att mobbing och kränkande behandling förekommer trots de insatser som skolorna vidtagit.

Systematiserad uppföljning, utvärdering och analys av arbetet mot mobbing och kränkande behandling bör genomföras på alla nivåer för att förbättra och förnya arbetsmetoderna.

I den genomförda skolenkäten säger både elever och föräldrar att arbetsron i skolan måste bli bättre.

- Huvudmannen bör genom Utbildningsnämnden fortsätta att aktivt följa verksamheternas uppföljningar och utvärderingar av arbetet för att förebygga mobbing och kränkande behandling
- Förskolorna och skolorna skall i sina planer tydligt redovisa hur man arbetar för att förhindra mobbing och kränkande behandling.
- Skolorna bör aktivt arbeta för att förbättra arbetsron på lektionerna.

### 10.2 Utveckling och lärande, Kunskap

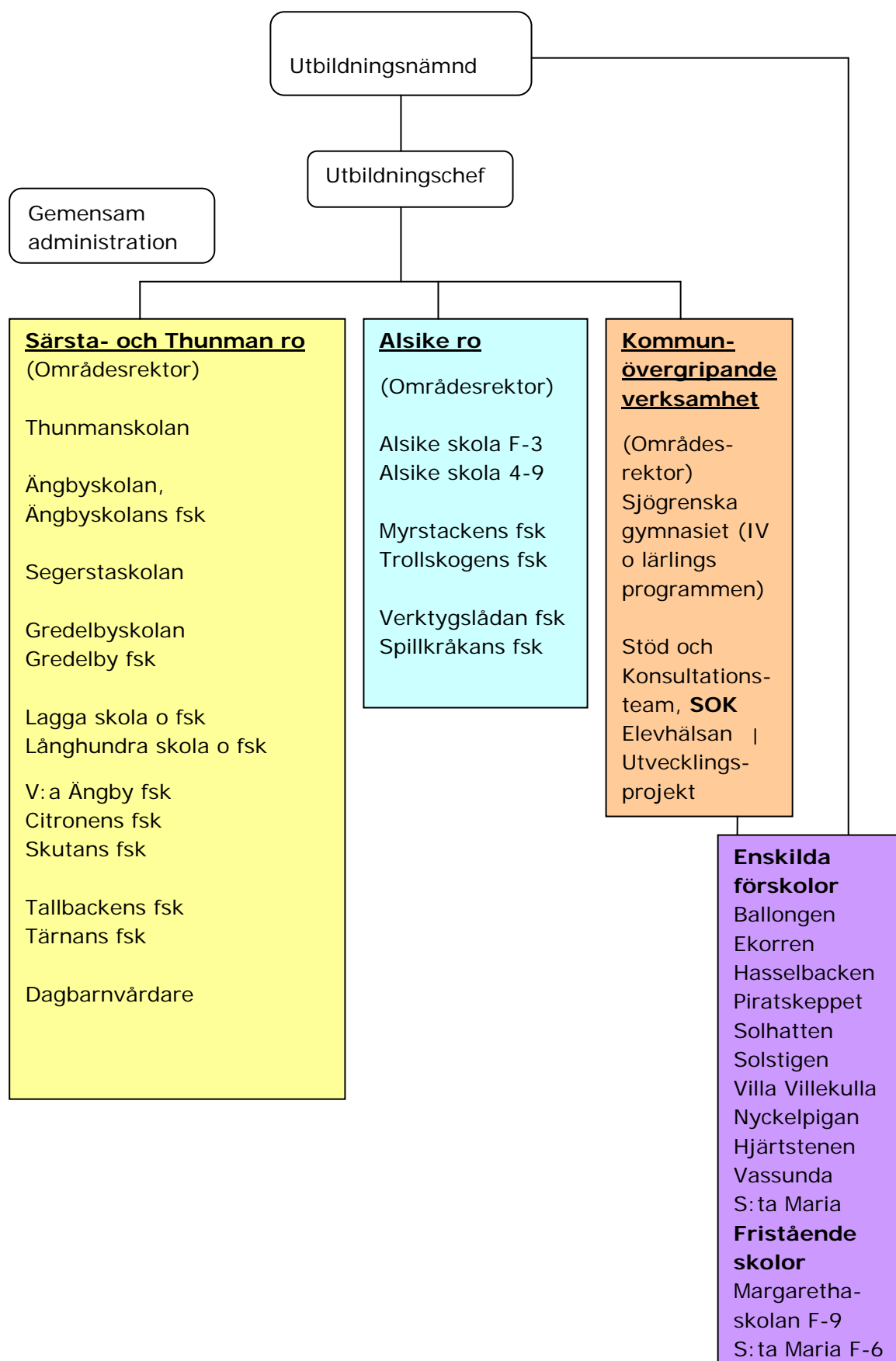
Utbildningsnämndens uttalade målsättning är att Knivsta kommun ska ha länets bästa skola vad avser resultat och meritvärden.

Man vill också säkerställa att förskolebarnen ges förutsättningar till utveckling och lärande och social utveckling, liksom att alla elever ges förutsättningar för att uppnå kunskapsmål och social utveckling.

För att uppnå dessa mål är verksamheternas egna analyser av sina resultat av största vikt.

- Huvudmannen bör vid Utbildningsnämndens kvalitetsseminarium särskilt betona verksamhetens analyser av sina resultat med en koppling till skolans åtgärder för utveckling.
- Skolornas analyser av resultatet på nationella prov och betyg skall direkt kopplas till pedagogik och arbetssätt.
- Fritidshemmens verksamhet är en del av barnens dag i skolan. Det är av största vikt att tiden på fritids upplevs meningsfull av de barn som vistas där.
- Huvudmannen bör genom Utbildningsnämndens interkontrollplan fortsätta att följa fritidshemmens verksamhet.

Skolans organisation



# NATIONELLA PROV ÅR 3, Knivsta kommun

Bilaga 2

vt 2010

Totalt antal elever; 193

## Matematik

Andel elever (%) som nått kravnivån

på samtliga delprov ( 7 st)

på 5, 6 eller 7 delprov

|                                |            | Jfr 2009  | Jfr 2009   |            |
|--------------------------------|------------|-----------|------------|------------|
| <b>Alsike</b><br>(72 elever)   | <b>85</b>  | <b>62</b> | <b>95</b>  | <b>96</b>  |
| <b>Gredelby</b><br>(25 elever) | <b>76</b>  | <b>53</b> | <b>100</b> | <b>93</b>  |
| <b>Lagga</b><br>(18 elever)    | <b>100</b> | <b>71</b> | <b>100</b> | <b>93</b>  |
| <b>Långhundra</b><br>10 elever | <b>100</b> | <b>78</b> | <b>100</b> | <b>89</b>  |
| <b>Segersta</b><br>(29 elever) | <b>86</b>  | <b>67</b> | <b>100</b> | <b>96</b>  |
| <b>Ängby</b><br>(39 elever)    | <b>95</b>  | <b>77</b> | <b>100</b> | <b>100</b> |
| <b>Knivsta totalt</b>          | <b>88</b>  | <b>67</b> | <b>97</b>  | <b>96</b>  |

## Svenska

Andel elever (%) som nått kravnivån

på samtliga delprov (8 st)

på 6, 7 eller 8 delprov

|                                |            | Jfr 2009   | Jfr 2009   |            |
|--------------------------------|------------|------------|------------|------------|
| <b>Alsike</b><br>(72 elever)   | <b>89</b>  | <b>85</b>  | <b>99</b>  | <b>98</b>  |
| <b>Gredelby</b><br>(25 elever) | <b>92</b>  | <b>93</b>  | <b>100</b> | <b>100</b> |
| <b>Lagga</b><br>(18 elever)    | <b>94</b>  | <b>71</b>  | <b>100</b> | <b>93</b>  |
| <b>Långhundra</b><br>10 elever | <b>100</b> | <b>100</b> | <b>100</b> | <b>100</b> |
| <b>Segersta</b><br>(29 elever) | <b>83</b>  | <b>93</b>  | <b>100</b> | <b>100</b> |
| <b>Ängby</b><br>(39 elever)    | <b>100</b> | <b>72</b>  | <b>100</b> | <b>97</b>  |
| <b>Knivsta totalt</b>          | <b>92</b>  | <b>80</b>  | <b>99</b>  | <b>98</b>  |

## Nationella provet skolår 3, sammanställning av ämneskunskaper våren 2010

Totalt antal elever: 193

| Kunskapsprofil i Matematik |   |   |  |
|----------------------------|---|---|--|
| Totalt 7 moment            |   |   |  |
| Antal                      | Elever som nått kravnivån på samtliga delprov (7) | Elever som nått kravnivån på 5 eller fler delprov | Elever som nått kravnivån på 4 eller färre delprov |
| <b>Flickor</b>             | <b>71</b>   | 9   | 3  |
| <b>Pojkar</b>              | <b>99</b>   | 8   | 3  |
| <b>Andel i %</b>           | <b>88 %</b>                                       | 9 %   | 3 %  |

| Kunskapsprofil i Svenska |   |   |  |
|--------------------------|---|---|--|
| Totalt 8 moment          |   |   |  |
| Antal                    | Elever som nått kravnivån på samtliga delprov (8) | Elever som nått kravnivån på 6 eller fler delprov | Elever som nått kravnivån på 5 eller färre delprov |
| <b>Flickor</b>           | <b>79</b>   | 4   | 0  |
| <b>Pojkar</b>            | <b>98</b>   | 11  | 1  |
| <b>Andel i %</b>         | <b>92 %</b>                                       | 7 %   | 1 %  |

### Svenska, antal/andel elever som nått kravnivån på varje delprov

| Delprov | Tal och samtal |     |     | Läsning |     |     | Skrivning |     |
|---------|----------------|-----|-----|---------|-----|-----|-----------|-----|
|         | A              | B   | C   | D       | E   | F   | G         | H   |
| Antal   | 193            | 191 | 189 | 191     | 186 | 187 | 189       | 190 |
| %       | 100            | 99  | 98  | 99      | 96  | 97  | 98        | 98  |

### Matematik, antal/andel elever som nått kravnivån på varje delprov

| Delprov | Räkn. m positiva heltal |     |     | Mätning |     | Tal o talbeteckn. Statistik |     |
|---------|-------------------------|-----|-----|---------|-----|-----------------------------|-----|
|         | A                       | B   | C   | F       | D   | E                           | G   |
| Antal   | 185                     | 189 | 187 | 178     | 192 | 192                         | 188 |
| %       | 96                      | 98  | 97  | 92      | 99  | 99                          | 97  |

## NATIONELLA PROV ÅR 5, Knivsta kommun

Bilaga 4

Andel elever (%) som nått kravnivån på samtliga delprov

150 elever

| Engelska                         | 2003      | 2004      | 2005      | 2006      | 2007      | 2008      | 2009      | 2010      |
|----------------------------------|-----------|-----------|-----------|-----------|-----------|-----------|-----------|-----------|
| <b>Alsike</b><br>(33 elever)     |           |           |           | 97        | 100       | 90        | 92        | 73        |
| <b>Lagga</b><br>(14 elever)      | 95        | 100       | 42        | 80        | 100       | 50        | 62        | 93        |
| <b>Långhundra</b><br>(13 elever) | 91        | 95        | 89        | 95        | 91        | 94        | 100       | 100       |
| <b>Segersta</b><br>(24 elever)   | 72        | 62        | 74        | 91        | 92        | 94        | 92        | 96        |
| <b>Thunman</b><br>(24 elever)    | 77        | 96        | 90        | 88        | 86        | 95        | 83        | 83        |
| <b>Ängby</b><br>(42 elever)      | 89        | 88        | 94        | 77        | 94        | 97        | 93        | 90        |
| <b>Knivsta</b>                   | <b>81</b> | <b>90</b> | <b>80</b> | <b>88</b> | <b>94</b> | <b>87</b> | <b>88</b> | <b>86</b> |

Andel elever (%) som nått kravnivån på samtliga delprov

| Matematik                        | 2003      | 2004      | 2005      | 2006      | 2007      | 2008      | 2009      | 2010      |
|----------------------------------|-----------|-----------|-----------|-----------|-----------|-----------|-----------|-----------|
| <b>Alsike</b><br>(33 elever)     |           |           |           | 91        | 90        | 83        | 90        | 94        |
| <b>Lagga</b><br>(14 elever)      | 90        | 81        | 63        | 67        | 58        | 58        | 79        | 93        |
| <b>Långhundra</b><br>(13 elever) | 91        | 95        | 68        | 65        | 96        | 69        | 88        | 100       |
| <b>Segersta</b><br>(24 elever)   | 65        | 36        | 71        | 78        | 89        | 83        | 96        | 96        |
| <b>Thunman</b><br>(24 elever)    | 78        | 78        | 69        | 81        | 61        | 52        | 79        | 88        |
| <b>Ängby</b><br>(42 elever)      | 85        | 76        | 88        | 79        | 79        | 89        | 98        | 95        |
| <b>Knivsta</b>                   | <b>79</b> | <b>78</b> | <b>73</b> | <b>77</b> | <b>79</b> | <b>72</b> | <b>90</b> | <b>93</b> |

Andel elever (%) som nått kravnivån på samtliga delprov

| Svenska                          | 2003      | 2004      | 2005      | 2006      | 2007      | 2008      | 2009      | 2010      |
|----------------------------------|-----------|-----------|-----------|-----------|-----------|-----------|-----------|-----------|
| <b>Alsike</b><br>(33 elever)     |           |           |           | 97        | 80        | 82        | 79        | 67        |
| <b>Lagga</b><br>(14 elever)      | 100       | 50        | 69        | 93        | 50        | 50        | 71        | 86        |
| <b>Långhundra</b><br>(13 elever) | 100       | 95        | 95        | 95        | 91        | 75        | 100       | 100       |
| <b>Segersta</b><br>(24 elever)   | 50        | 60        | 56        | 75        | 89        | 89        | 84        | 96        |
| <b>Thunman</b><br>(24 elever)    | 63        | 100       | 76        | 81        | 86        | 76        | 83        | 79        |
| <b>Ängby</b><br>(42 elever)      | 87        | 83        | 84        | 77        | 70        | 86        | 93        | 90        |
| <b>Knivsta</b>                   | <b>71</b> | <b>80</b> | <b>79</b> | <b>85</b> | <b>78</b> | <b>76</b> | <b>85</b> | <b>83</b> |

Bilaga 5

**Nationella provet skolår 5, sammanställning av ämneskunskaper  
våren 2010**

(resultat för 2007, 2008 och 2009 i kursiv stil)

**Totalt antal elever: 150**

| <b>Kunskapsprofil i Engelska</b> |   |    |    |    |   |    |    |    |  |    |    |    |
|----------------------------------|---|----|----|----|---|----|----|----|--|----|----|----|
| Totalt 5 moment                  |   |    |    |    |   |    |    |    |  |    |    |    |
| Antal                            | Elever som nått kravnivån på samtliga delprov (5) |    |    |    | Elever som nått kravnivån på 3 eller fler delprov |    |    |    | Elever som nått kravnivån på 2 eller färre delprov |    |    |    |
| <b>Flickor</b>                   |   |    |    |    |   |    |    |    |  |    |    |    |
| <b>Pojkar</b>                    |   |    |    |    |   |    |    |    |  |    |    |    |
| <b>Andel i %</b>                 |   | 88 | 91 | 93 |   | 2  | 7  | 3  |  | 10 | 2  | 3  |
| <b>År</b>                        | <b>10</b>   | 09 | 08 | 07 | <b>10</b>   | 09 | 08 | 07 | <b>10</b>  | 09 | 08 | 07 |

| <b>Kunskapsprofil i Matematik</b> |   |    |    |    |  |    |    |    |  |    |    |    |
|-----------------------------------|---|----|----|----|--|----|----|----|--|----|----|----|
| Totalt 4 moment                   |   |    |    |    |  |    |    |    |  |    |    |    |
| Antal                             | Elever som nått kravnivån på samtliga delprov (4) |    |    |    | Elever som nått kravnivån på 3 delprov |    |    |    | Elever som nått kravnivån på 2 eller färre delprov |    |    |    |
| <b>Flickor</b>                    | <b>70</b>   |    |    |    | 3                                      |    |    |    | 4  |    |    |    |
| <b>Pojkar</b>                     | <b>70</b>   |    |    |    | 8                                      |    |    |    | 1  |    |    |    |
| <b>Andel i %</b>                  |   | 90 | 77 | 81 |  | 7  | 22 | 19 |  | 3  | 1  | 0  |
| <b>År</b>                         | <b>10</b>   | 09 | 08 | 07 | <b>10</b>                              | 09 | 08 | 07 | <b>10</b>  | 09 | 08 | 07 |

| <b>Kunskapsprofil i Svenska/svenska som andraspråk</b> |   |    |    |    |   |    |    |    |  |    |    |    |
|--|---|----|----|----|---|----|----|----|--|----|----|----|
| Totalt 5 moment  |   |    |    |    |   |    |    |    |  |    |    |    |
| Antal  | Elever som nått kravnivån på samtliga delprov (5) |    |    |    | Elever som nått kravnivån på 3 eller fler delprov |    |    |    | Elever som nått kravnivån på 2 eller färre delprov |    |    |    |
| <b>Flickor</b>   | <b>67</b>   |    |    |    | 10  |    |    |    | 0  |    |    |    |
| <b>Pojkar</b>  | <b>65</b>   |    |    |    | 11  |    |    |    | 3  |    |    |    |
| <b>Andel i %</b>                                       |   | 85 | 80 | 79 |   | 13 | 19 | 18 |  | 2  | 1  | 3  |
| <b>År</b>  | <b>10</b>   | 09 | 08 | 07 | <b>10</b>   | 09 | 08 | 07 | <b>10</b>  | 09 | 08 | 07 |

## RESULTAT NATIONELLA PROV ÅR 9, VT 2010

Andel elever som nått målen

|                      | Thunmanskolan | Alsike skola | Knivsta     |
|----------------------|---------------|--------------|-------------|
| <b>Antal elever:</b> | 146           | 29           | 175         |
| <b>ENGELSKA</b>      | <b>96,2</b>   | <b>100</b>   | <b>97,8</b> |
| Jfr 2009             | 98,2          | 90           | 95,7        |
| <b>SVENSKA</b>       | <b>96,2</b>   | <b>100</b>   | <b>97,2</b> |
| Jfr 2009             | 100           | 87,1         | 95,7        |
| <b>MATEMATIK</b>     | <b>83</b>     | <b>96,6</b>  | <b>88,1</b> |
| Jfr 2009             | 95,5          | 83,4         | 91,5        |

**UTBILDNINGSPÅGÅELSE ÅR 9, 2010** (Källa; Skolverkets officiella statistik) Bilaga 7  
**jämförelse "Femklövern", länet och riket**

|  | Knivsta | Håbo | Gnesta | Trosa |
|--|---------|------|--------|-------|
| Ant. elever                            | 175     | 270  | 134    | 159   |
| Meritvärde                             | 207     | 204  | 208    | 206   |
| - varav flickor                        | 216     | 220  | 237    | 211   |
| - varav pojkar                         | 197     | 190  | 184    | 199   |
| Gy behörig(%)                          | 88      | 87   | 90     | 88    |
| <b>Ej uppnått mål i; ett ämne (%)</b>  | 7       | 9    | 7      | 4     |
| <b>i; ett, två el. flera ämnen (%)</b> | 18      | 30   | 22     | 18    |

**Jämförelse av betygsresultat över tid**

| Knivsta                                | 2000  | 2001  | 2002  | 2003  | 2004  | 2005  | 2006  | 2007  | 2008  | 2009  | 2010  |
|--|-------|-------|-------|-------|-------|-------|-------|-------|-------|-------|-------|
| Meritvärde                             | 194,5 | 206,9 | 211   | 205,9 | 208,7 | 208,2 | 216,7 | 208,5 | 213,9 | 223,9 | 206,9 |
| Gy behörig (%)                         | 85,2  | 92,7  | 90    | 92,7  | 89,1  | 90,2  | 89,3  | 89,2  | 93,2  | 95,1  | 88,0  |
| <b>Ej uppnått mål i; ett ämne (%)</b>  | 8,9   | 10,9  | 13,2  | 9,6   | 10,3  | 14,7  | 10,7  | 10,3  | 4,7   | 7,4   | 7,4   |
| <b>i; ett, två el. flera ämnen (%)</b> | 30,8  | 30,7  | 29    | 26,6  | 25,1  | 27,8  | 22,3  | 26,5  | 15,8  | 14,7  | 18,3  |
| Länet                                  | 2000  | 2001  | 2002  | 2003  | 2004  | 2005  | 2006  | 2007  | 2008  | 2009  | 2010  |
| Meritvärde                             | 200,6 | 199,5 | 203,8 | 199,5 | 200,8 | 202,5 | 198,2 | 205,7 | 206,4 | 207,3 | 205,4 |
| Gy behörig (%)                         | 89,4  | 90,8  | 90,5  | 89,8  | 89,3  | 89    | 88,3  | 90,1  | 89,7  | 88,5  | 87,9  |
| <b>Ej uppnått mål i; ett ämne (%)</b>  | 8,3   | 9,6   | 10,1  | 10,1  | 9,7   | 10,2  | 9     | 9,1   | 8,2   | 8,4   | 9,1   |
| <b>i; ett, två el. flera ämnen (%)</b> | 26    | 28,4  | 27,9  | 31,5  | 28,3  | 26,9  | 27,7  | 24,8  | 23,4  | 24,6  | 26,5  |

## Bilaga 7, forts

| Riket  | 2000  | 2001  | 2002  | 2003  | 2004  | 2005  | 2006  | 2007  | 2008  | 2009  | 2010  |
|--|-------|-------|-------|-------|-------|-------|-------|-------|-------|-------|-------|
| Meritvärde   | 202,9 | 202,9 | 204,6 | 205,4 | 205,7 | 206,3 | 206,8 | 207,3 | 207,5 | 207,4 | 206,3 |
| Gy<br>behörig<br>(%)                               | 89,4  | 89,2  | 89,5  | 89,7  | 89,4  | 89,2  | 89,5  | 89,1  | 88,5  | 88,2  | 87,5  |
| <u>Ej uppnått<br/>mål i; ett<br/>ämne (%)</u>      | 8,1   | 8,6   | 8,8   | 8,8   | 8,5   | 8,9   | 8,6   | 8,7   | 8,5   | 8,0   | 8,0   |
| <u>i; ett, två<br/>el. flera<br/>ämnen<br/>(%)</u> | 24,5  | 25,8  | 25,4  | 25,3  | 24,3  | 24,5  | 24    | 23,9  | 23,9  | 23,8  | 24,2  |

**BETYGSSTATISTIK ÅR 8, VT 2010**

Bilaga 8 a

Thunmanskolan och  
Alsike skola

| ÄMNE      | Ej<br>betyg | Ännu ej<br>godkända | G  | VG | MVG | Antal elever |
|-----------|-------------|---------------------|----|----|-----|--------------|
|           |             |                     |    |    |     |              |
| ENGELSKA  |             | 14                  | 80 | 61 | 9   | 164          |
|           |             |                     |    |    |     |              |
| MATEMATIK |             | 17                  | 84 | 53 | 10  | 164          |
|           |             |                     |    |    |     |              |
| SVENSKA   |             | 9                   | 87 | 63 | 4   | 163          |
|           |             |                     |    |    |     |              |
| SV 2      |             | 1                   |    |    |     | 1            |

Utdelade betyg

|        |   |    |     |     |    |     |
|--------|---|----|-----|-----|----|-----|
| TOTALT | 0 | 40 | 251 | 177 | 23 | 491 |
|--------|---|----|-----|-----|----|-----|

Andel (%)

- ännu ej godkända betyg; 8,1%

- ännu ej godkända elever (22st); 13,4%

**BETYGSSTATISTIK ÅR 9, HT 2010 ( år 8 vt 10)**

Bilaga 8 b

Thunmanskolan och  
Alsike skola

| ÄMNE      | Ej<br>betyg | Ännu ej<br>godkända | G  | VG | MVG | Antal elever |
|-----------|-------------|---------------------|----|----|-----|--------------|
|           |             |                     |    |    |     |              |
| ENGELSKA  |             | 9                   | 74 | 67 | 14  | 164          |
|           |             |                     |    |    |     |              |
| MATEMATIK |             | 9                   | 95 | 48 | 12  | 164          |
|           |             |                     |    |    |     |              |
| SVENSKA   | 1           | 4                   | 89 | 63 | 7   | 164          |
|           |             |                     |    |    |     |              |
| SV 2      |             |                     |    |    |     |              |
|           |             |                     |    |    |     |              |

Utdelade betyg

|               |          |           |            |            |           |            |
|---------------|----------|-----------|------------|------------|-----------|------------|
| <b>TOTALT</b> | <b>0</b> | <b>22</b> | <b>258</b> | <b>178</b> | <b>33</b> | <b>491</b> |
|---------------|----------|-----------|------------|------------|-----------|------------|

**Andel (%)**

- ännu ej godkända betyg; 4,5% (vt 8,1%)

- ännu ej godkända elever (12 st); 7,3% (vt 22st, 13,4%)

**BETYGSSTATISTIK ÅR 9, HT 2009**

Bilaga 8 c

Thunmanskolan och  
Alsike skola

| ÄMNE             | Ej betyg | Ännu ej godkända | G          | VG         | MVG       | Antal elever |
|------------------|----------|------------------|------------|------------|-----------|--------------|
|                  |          |                  |            |            |           |              |
| <b>ENGELSKA</b>  |          | <b>9</b>         | <b>80</b>  | <b>81</b>  | <b>4</b>  | <b>174</b>   |
|                  |          |                  |            |            |           |              |
| <b>MATEMATIK</b> |          | <b>6</b>         | <b>110</b> | <b>42</b>  | <b>16</b> | <b>174</b>   |
|                  |          |                  |            |            |           |              |
| <b>SVENSKA</b>   |          | <b>5</b>         | <b>90</b>  | <b>71</b>  | <b>8</b>  | <b>174</b>   |
|                  |          |                  |            |            |           |              |
| <b>SV 2</b>      |          |                  |            |            |           | <b>0</b>     |
|                  |          |                  |            |            |           |              |
| <b>TOTALT</b>    |          | <b>20</b>        | <b>280</b> | <b>194</b> | <b>28</b> | <b>522</b>   |

Utdelade betyg

**Andel (%)****- ännu ej godkända betyg; 3,8%**

(jfr vt år 8, 6,4%)

**ännu ej godkända elever (12 st); 6,8 %** (jfr vt år 8, 21 st; 12 %)

gymnasiebehörighet 92,2%

**BETYGSSTATISTIK ÅR 9, VT 2010**

Bilaga 8 d

Thunmanskolan och  
Alsike skola

| ÄMNE             | Ej betyg | Ännu ej godkända | G          | VG         | MVG       | Antal elever |
|------------------|----------|------------------|------------|------------|-----------|--------------|
|                  |          |                  |            |            |           |              |
| <b>ENGELSKA</b>  |          | <b>11</b>        | <b>70</b>  | <b>74</b>  | <b>20</b> | <b>175</b>   |
|                  |          |                  |            |            |           |              |
| <b>MATEMATIK</b> |          | <b>15</b>        | <b>102</b> | <b>34</b>  | <b>24</b> | <b>175</b>   |
|                  |          |                  |            |            |           |              |
| <b>SVENSKA</b>   |          | <b>8</b>         | <b>84</b>  | <b>66</b>  | <b>17</b> | <b>175</b>   |
|                  |          |                  |            |            |           |              |
| <b>SV 2</b>      |          |                  |            |            |           |              |
|                  |          |                  |            |            |           |              |
| <b>TOTALT</b>    |          | <b>34</b>        | <b>256</b> | <b>174</b> | <b>61</b> | <b>525</b>   |

Utdelade betyg

**Andel (%)****- ännu ej godkända betyg; 6,5 %**

(Jfr vt år 8; 6,4 %, ht år 9; 3,8 %)

**- ännu ej godkända elever (21 st); 12 %**

(Jfr vt år 8; 21 st, 12 %, ht år 9; 12 st, 6,8 %)

**Behörighet till gymnasiet; 88 % (jfr ht 92,2 %)**

## MINNET AV SKOLAN

Elevenkät för år 9,  
vårterminen 2011.

Antal elever totalt; 164  
Avgivna svar; 147, fl 74 p  
73, (90%)\*

|   | Stämmer;                    |  |
|---|-----------------------------|--|
| 1. Jag minns mina skolår 1 - 3 med glädje                   | helt<br>delvis<br>inte alls |  |
| 2. Under mina skolår 1 - 3 kände jag mig trygg              | helt<br>delvis<br>inte alls |  |
| 3. Under mina skolår 1 - 3 blev jag mobbad av andra elever. | helt<br>delvis<br>inte alls |  |
| 4. Under skolår 1 - 3 mobbade jag andra elever.             | helt<br>delvis<br>inte alls |  |
| 5. Under skolår 1 - 3 blev jag mobbad av lärare.            | helt<br>delvis<br>inte alls |  |
| 6. Jag minns mina skolår 4 - 6 med glädje.                  | helt<br>delvis<br>inte alls |  |
| 7. Under skolår 4 - 6 kände jag mig trygg.                  | helt<br>delvis<br>inte alls |  |
| 8. Under skolår 4 - 6 blev jag mobbad av andra elever.      | helt<br>delvis<br>inte alls |  |
| 9. Under skolår 4 - 6 mobbade jag andra elever.             | helt<br>delvis<br>inte alls |  |
| 10. Under skolår 4 - 6 blev jag mobbad av lärare.           | helt<br>delvis<br>inte alls |  |
| 11. Jag minns mina skolår 7 - 9 med glädje.                 | helt<br>delvis<br>inte alls |  |

| 2007 | 2008 | 2009 | 2010 | 2011    | 2011   | 2011 |
|------|------|------|------|---------|--------|------|
| Alla | Alla | Alla | Alla | Flickor | Pojkar | Alla |
| 54%  | 58%  | 42%  | 61%  | 49%     | 42%    | 46%  |
| 39%  | 33%  | 43%  | 34%  | 41%     | 45%    | 43%  |
| 6%   | 8%   | 7%   | 3%   | 8%      | 11%    | 10%  |
| 68%  | 67%  | 58%  | 72%  | 51%     | 67%    | 59%  |
| 26%  | 27%  | 35%  | 23%  | 42%     | 23%    | 33%  |
| 5%   | 5%   | 6%   | 4%   | 4%      | 8%     | 6%   |
| 4%   | 8%   | 7%   | 6%   | 4%      | 11%    | 7%   |
| 13%  | 11%  | 20%  | 12%  | 22%     | 12%    | 17%  |
| 81%  | 81%  | 71%  | 81%  | 72%     | 75%    | 73%  |
| 1%   | 6%   | 2%   | 1%   | 0%      | 3%     | 1%   |
| 17%  | 16%  | 16%  | 10%  | 8%      | 8%     | 8%   |
| 80%  | 78%  | 81%  | 87%  | 89%     | 88%    | 88%  |
| 5%   | 5%   | 5%   | 5%   | 1%      | 4%     | 3%   |
| 11%  | 8%   | 8%   | 3%   | 4%      | 8%     | 6%   |
| 82%  | 87%  | 86%  | 90%  | 91%     | 85%    | 88%  |
| 43%  | 48%  | 37%  | 49%  | 46%     | 49%    | 48%  |
| 49%  | 41%  | 47%  | 46%  | 49%     | 42%    | 46%  |
| 7%   | 11%  | 15%  | 6%   | 4%      | 7%     | 5%   |
| 56%  | 58%  | 58%  | 65%  | 50%     | 66%    | 58%  |
| 40%  | 33%  | 32%  | 32%  | 42%     | 27%    | 35%  |
| 3%   | 9%   | 10%  | 3%   | 7%      | 5%     | 6%   |
| 5%   | 8%   | 8%   | 4%   | 8%      | 3%     | 5%   |
| 22%  | 17%  | 21%  | 17%  | 20%     | 19%    | 20%  |
| 71%  | 75%  | 70%  | 79%  | 70%     | 77%    | 73%  |
| 3%   | 3%   | 3%   | 1%   | 0%      | 4%     | 2%   |
| 19%  | 24%  | 18%  | 17%  | 11%     | 8%     | 10%  |
| 76%  | 73%  | 73%  | 82%  | 88%     | 86%    | 87%  |
| 6%   | 5%   | 6%   | 3%   | 0%      | 4%     | 2%   |
| 8%   | 5%   | 8%   | 6%   | 3%      | 5%     | 4%   |
| 82%  | 88%  | 85%  | 90%  | 95%     | 89%    | 92%  |
| 56%  | 42%  | 47%  | 46%  | 45%     | 55%    | 50%  |
| 35%  | 42%  | 38%  | 43%  | 47%     | 36%    | 41%  |
| 6%   | 10%  | 10%  | 10%  | 1%      | 7%     | 4%   |

|  |           | 2007 | 2008 | 2009 | 2010 | 2011    | 2011   | 2011 |
|--|-----------|------|------|------|------|---------|--------|------|
|  |           | Alla | Alla | Alla | Alla | Flickor | Pojkar | Alla |
| 12. Under mina skolår 7 - 9 har jag känt mig trygg.              | helt      | 61%  | 60%  | 63%  | 63%  | 53%     | 74%    | 63%  |
|  | delvis    | 30%  | 31%  | 28%  | 31%  | 43%     | 22%    | 33%  |
|  | inte alls | 1%   | 9%   | 9%   | 6%   | 4%      | 4%     | 4%   |
| 13. Under skolår 7-9 har jag blivit mobbad av andra elever.      | helt      | 3%   | 8%   | 8%   | 6%   | 1%      | 8%     | 5%   |
|  | delvis    | 13%  | 16%  | 13%  | 22%  | 28%     | 18%    | 23%  |
|  | inte alls | 77%  | 76%  | 80%  | 72%  | 70%     | 74%    | 72%  |
| 14. Under skolår 7 - 9 har jag mobbat andra elever               | helt      | 0%   | 6%   | 1%   | 1%   | 0%      | 3%     | 1%   |
|  | delvis    | 14%  | 18%  | 17%  | 12%  | 5%      | 19%    | 12%  |
|  | inte alls | 79%  | 76%  | 82%  | 86%  | 93%     | 78%    | 86%  |
| 15. Under skolår 7 - 9 har jag blivit mobbad av lärare.          | helt      | 2%   | 5%   | 6%   | 3%   | 0%      | 7%     | 3%   |
|  | delvis    | 9%   | 8%   | 8%   | 10%  | 18%     | 15%    | 16%  |
|  | inte alls | 81%  | 85%  | 86%  | 86%  | 82%     | 78%    | 80%  |
| 16. Under min skoltid har jag lärt mig att jag duger som jag är. | helt      | 47%  | 49%  | 43%  | 50%  | 43%     | 60%    | 52%  |
|  | delvis    | 38%  | 40%  | 44%  | 40%  | 46%     | 30%    | 38%  |
|  | inte alls | 7%   | 8%   | 13%  | 8%   | 11%     | 10%    | 10%  |
| 17. Under min skoltid har jag lärt mig att acceptera andra.      | helt      | 61%  | 61%  | 66%  | 74%  | 77%     | 73%    | 75%  |
|  | delvis    | 28%  | 33%  | 31%  | 19%  | 23%     | 22%    | 22%  |
|  | inte alls | 4%   | 4%   | 3%   | 5%   | 0%      | 5%     | 3%   |
| 18. Jag ser just nu tillbaka på min skoltid med glädje.          | helt      | 41%  | 39%  | 40%  | 43%  | 32%     | 42%    | 37%  |
|  | delvis    | 41%  | 44%  | 48%  | 44%  | 60%     | 38%    | 49%  |
|  | inte alls | 10%  | 15%  | 13%  | 10%  | 8%      | 20%    | 14%  |
| 19. Som vuxen kommer jag att minnas skoltiden med glädje.        | helt      | 46%  | 38%  | 38%  | 45%  | 35%     | 38%    | 37%  |
|  | delvis    | 36%  | 43%  | 45%  | 38%  | 60%     | 42%    | 51%  |
|  | inte alls | 11%  | 17%  | 16%  | 14%  | 5%      | 20%    | 12%  |

\*Sammanlagda svarsprocenten blir inte alltid 100% då det finns elever som inte svarat på alla frågor.