



**Lokala miljö- och hälsoskyddsföreskrifter
för Knivsta kommun**

Godkänd av kommunfullmäktige 2013-06-19

Lokala miljö- och hälsoskyddsföreskrifter för Knivsta kommun

(beslutade av kommunfullmäktige den 19 juni 2013)

Inledande bestämmelser

1 §

Utöver bestämmelserna i miljöbalken (1998:808) och förordningen om miljöfarlig verksamhet och hälsoskydd (1998:899) gäller följande lokala föreskrifter för att skydda människors hälsa och miljön.

Avloppsanordning

2 §

Enligt 13 § förordningen om miljöfarlig verksamhet och hälsoskydd krävs det tillstånd av Bygg- och miljönämnden för att

1. inrätta en avloppsanordning som en eller flera vattentoaletter ska anslutas till, eller
2. ansluta en vattentoalett till en befintlig avloppsanordning.

Enligt dessa föreskrifter krävs dessutom tillstånd av Bygg- och miljönämnden för att

3. inrätta en annan avloppsanordning än som anges i punkterna 1-2
4. ändra en avloppsanordning, om åtgärden kan medföra väsentlig ändring av avloppsvattnets mängd eller sammansättning.

Anmälan eller tillstånd enligt dessa bestämmelser krävs inte för avloppsanordning som kräver tillstånd enligt 5 § eller anmälan enligt 21 § förordningen om miljöfarlig verksamhet och hälsoskydd eller om avloppsanordningen är avsedd att föra avloppsvattnet till enbart en allmän avloppsanläggning.

Annan toalett än WC

3 §

Det krävs anmälan till Bygg- och miljönämnden för att inrätta

1. förmultningstoalett
2. eltoalett
3. torrtoalett med latrinkompostering

Djurhållning

4 §

Det krävs tillstånd av Bygg- och miljönämnden för att hålla

1. nötkreatur, häst, get, får eller svin
2. pälsdjur eller fjäderfä som inte är sällskapsdjur

Inom område med detaljplan (kartbilaga 1).

Tomgångskörning

5 §

En förbränningsmotor i stillastående motordrivet fordon får hållas i gång i **högst 1 minut**. Detta gäller inte

1. om trafikförhållandena föranlett fordonet att stanna, t.ex. i trafikkö,
2. om motorn hålls i gång för att – i den mån det behövs för fordonets ändamålsenliga brukande – driva annan anordning (på fordonet) än sådan som avser uppvärmning.

Omedelbart tomgångskörningsförbud gäller dock fordon som stannats vid järnvägsövergång.

Spridning av gödsel

6 §

Vid spridning av naturlig gödsel, slam eller liknande **inom område med detaljplan** (kartbilaga 1) gäller följande:

1. Tidpunkten för spridning ska anpassas till sådana väder och vindförhållanden som minskar risken för luktolägenheter. Torrt och blåsigt väder med vind från bebyggelsen innebär minst risk.
2. Nedbrukning ska ske i omedelbar anslutning till spridningen.
3. Spridning får inte ske närmare än 2 meter från åkerkant (in mot fältet) om åkerkanten gränsar till vattendrag eller sjö.

(Se vidare Jordbruksverkets handledning "Gödsel och miljö 2011")

7 §

Den som avser att anordna gödselstad eller annan upplagsplats för djurspillning **inom område med detaljplan** ska enligt 37 § förordningen om miljöfarlig verksamhet och hälsoskydd anmäla detta till Bygg- och miljönämnden.

Skydd för ytvattentäkter och enskilda grundvattentäkter

8 §

Den som avser att ordna ett upplag som kommer att innehålla petroleum-, olje- eller tjärprodukter, lösningsmedel, vägsalt eller andra liknande produkter **inom områden som omfattas av strandskydd** (kartbilaga 2) ska anmäla detta till Bygg- och miljönämnden innan upplaget påbörjas.

Anmälan krävs inte om anmälnings- eller tillståndsplikt föreligger enligt 5 eller 21 §§ förordningen om miljöfarlig verksamhet och hälsoskydd eller enligt bestämmelserna i 11 kap. miljöbalken om vattenverksamhet eller enligt vad som har förordnats i beslut om vattenskyddsområde.

9 §

Med anledning av risken för knapphet på sött vatten krävs anmälan till Bygg- och miljönämnden för att inrätta eller använda en ny anläggning för grundvattentäkt i de områden som har märkts ut på kartbilaga 3. Befintliga anläggningar för grundvattentäkter inom angivna områden ska anmälas till Bygg- och miljönämnden.

Värmepumpar

10 §

Värmepumpsanläggning för utvinning av värme ur mark, ytvatten eller grundvatten får inte inrättas utan tillstånd från Bygg- och miljönämnden.

Tillstånd enligt denna paragraf krävs inte för värmepumpsanläggning som kräver tillstånd enligt 5 § eller anmälan enligt 21 § i förordningen om miljöfarlig verksamhet och hälsoskydd.

Eldning

11 §

För skötsel och tillsyn av eldningsanordning för fasta bränslen gäller att lufttillförseln ska vara god och att bränslet ska förvaras torrt. Pannan får eldas med det bränsle som pannan enligt tillverkaren är avsedd för. Saknas anvisning får bränslet endast bestå av sådant trä som inte är förorenat.

Dokumentation av genomförd sotning och underhåll av eldningsanordning ska sparas hos ägaren i minst fem år.

12 §

Eldning av torra löv, kvistar och annat trädgårdsavfall **inom områden med detaljplan** (kartbilaga 1) är förbjuden under tiden 1 april – 30 september med undantag för den 30 april (tillstånd för majbrator ska sökas hos räddningstjänsten). Regler om hantering av trädgårdsavfall finns även i kommunens avfallsföreskrifter. Eldning får aldrig ske i strid med gällande brandföreskrifter.

Bränning av halm

13 §

Det är förbjudet att bränna halm på åkermark **inom område med detaljplan** (kartbilaga 1).

Ansökan och anmälan

14 §

En ansökan eller anmälan till Bygg- och miljönämnden ska vara skriftlig och uppfylla föreskrivna krav (25 och 46 §§ förordningen om miljöfarlig verksamhet och 19 kap. 5 § respektive 22 kap. 1 § miljöbalken).

Sanktioner

15 §

I 29 kap. miljöbalken finns straffbestämmelser och i 30 kap. miljöbalken samt förordningen (2012:259) om miljöstraffsavgifter finns bestämmelser om miljöstraffsavgifter.

Dispens

16 §

Bygg- och miljönämnden får medge dispens från vad som gäller enligt 6, 12 och 13 §§ i dessa föreskrifter, om det är uppenbart att risk för olägenheter från miljö- och hälsoskyddspunkt inte föreligger.

Avgifter

17 §

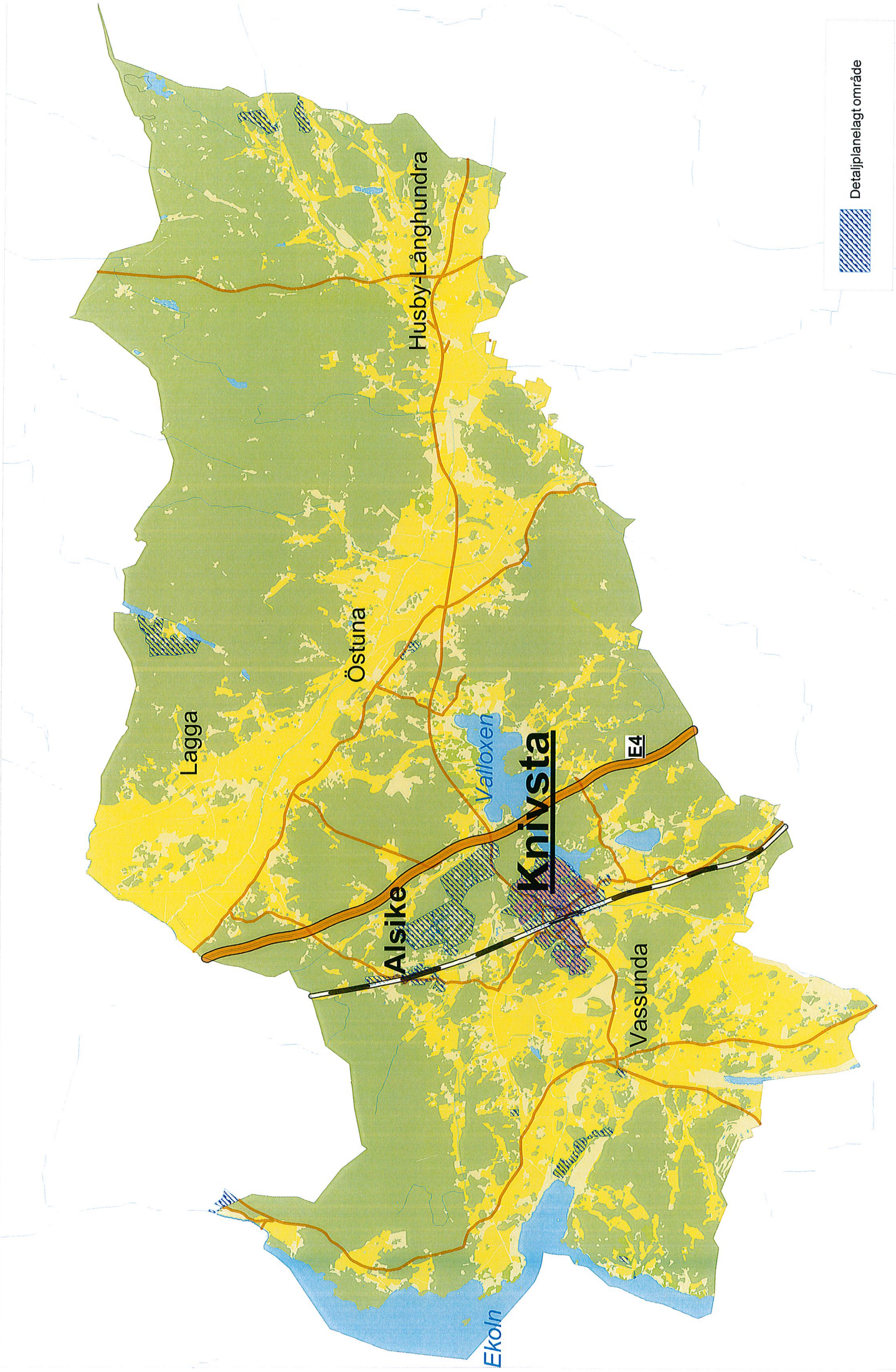
Bygg- och miljönämnden får ta ut avgift för prövning av ansökningar om tillstånd och dispens, för handläggning av anmälan samt för tillsyn i övrigt enligt dessa föreskrifter enligt den taxa för prövning och tillsyn inom miljöbalkens område som kommunfullmäktige antagit.

Ikraftträdande och övergångsbestämmelse

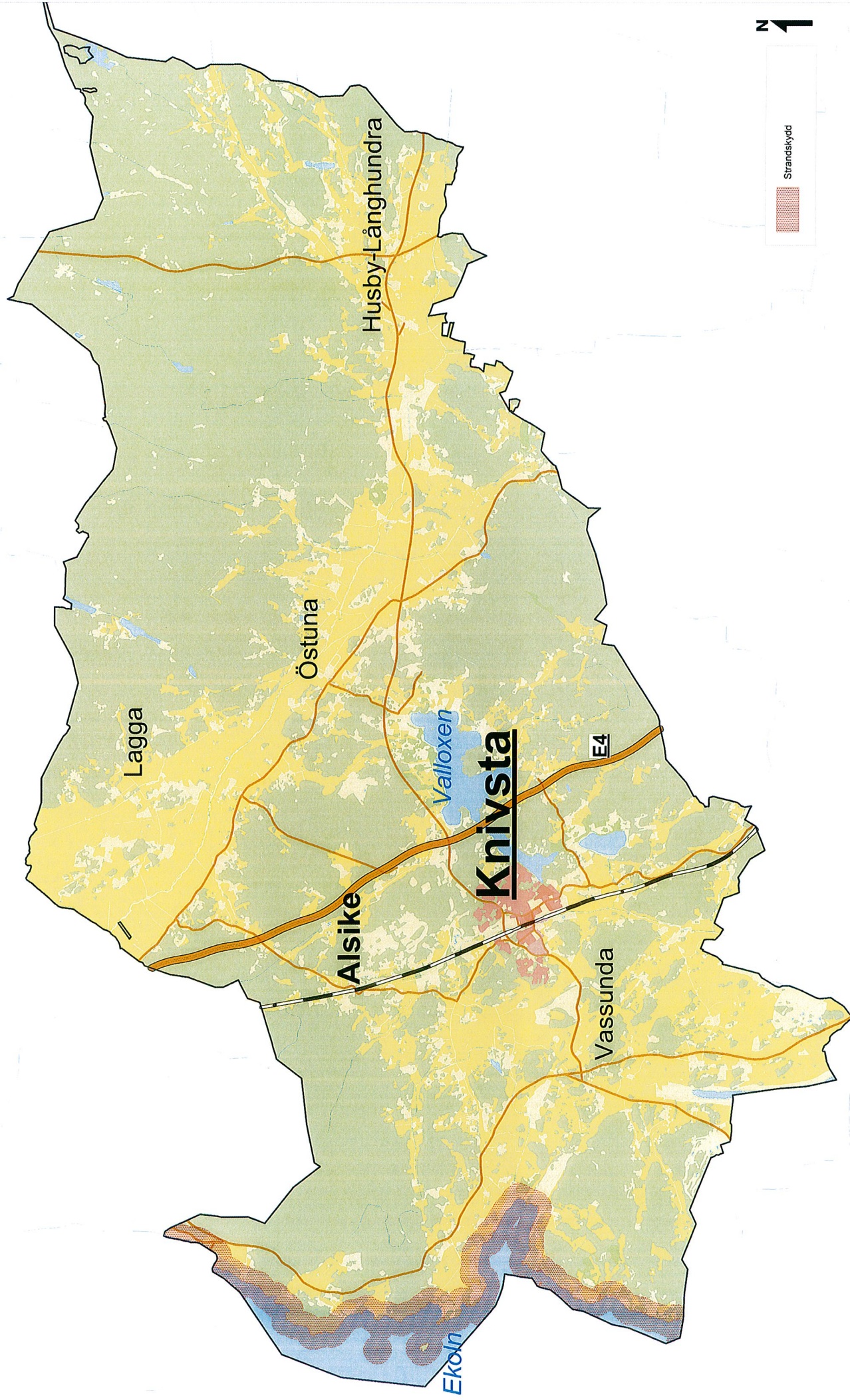
18 §

Dessa lokala föreskrifter träder i kraft den 1 januari 2014. Äldre lokala föreskrifter ska tillämpas på ärenden som har inletts dessförinnan.

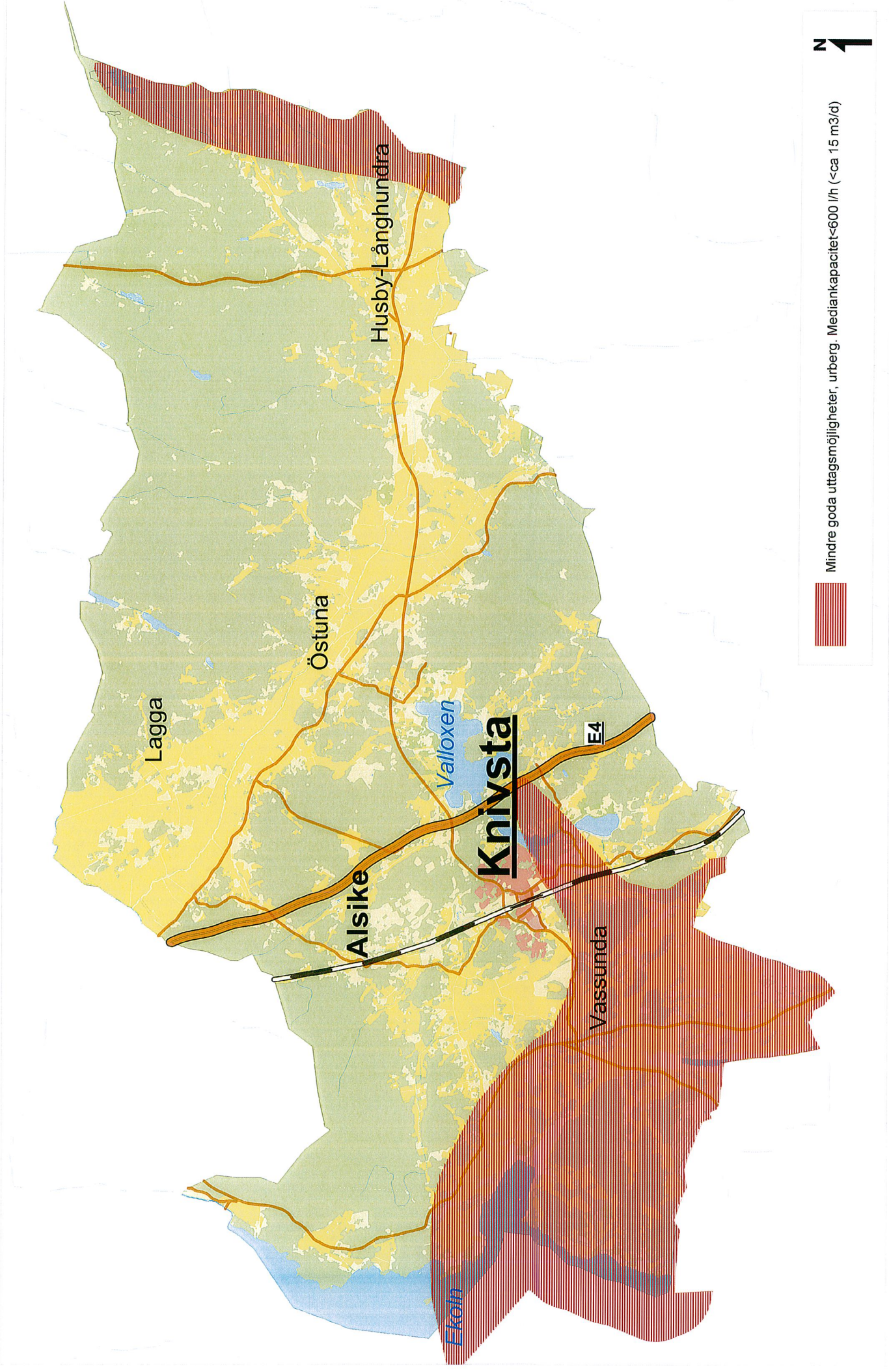
Detaljplanlagda områden i Knivsta kommun, 2013




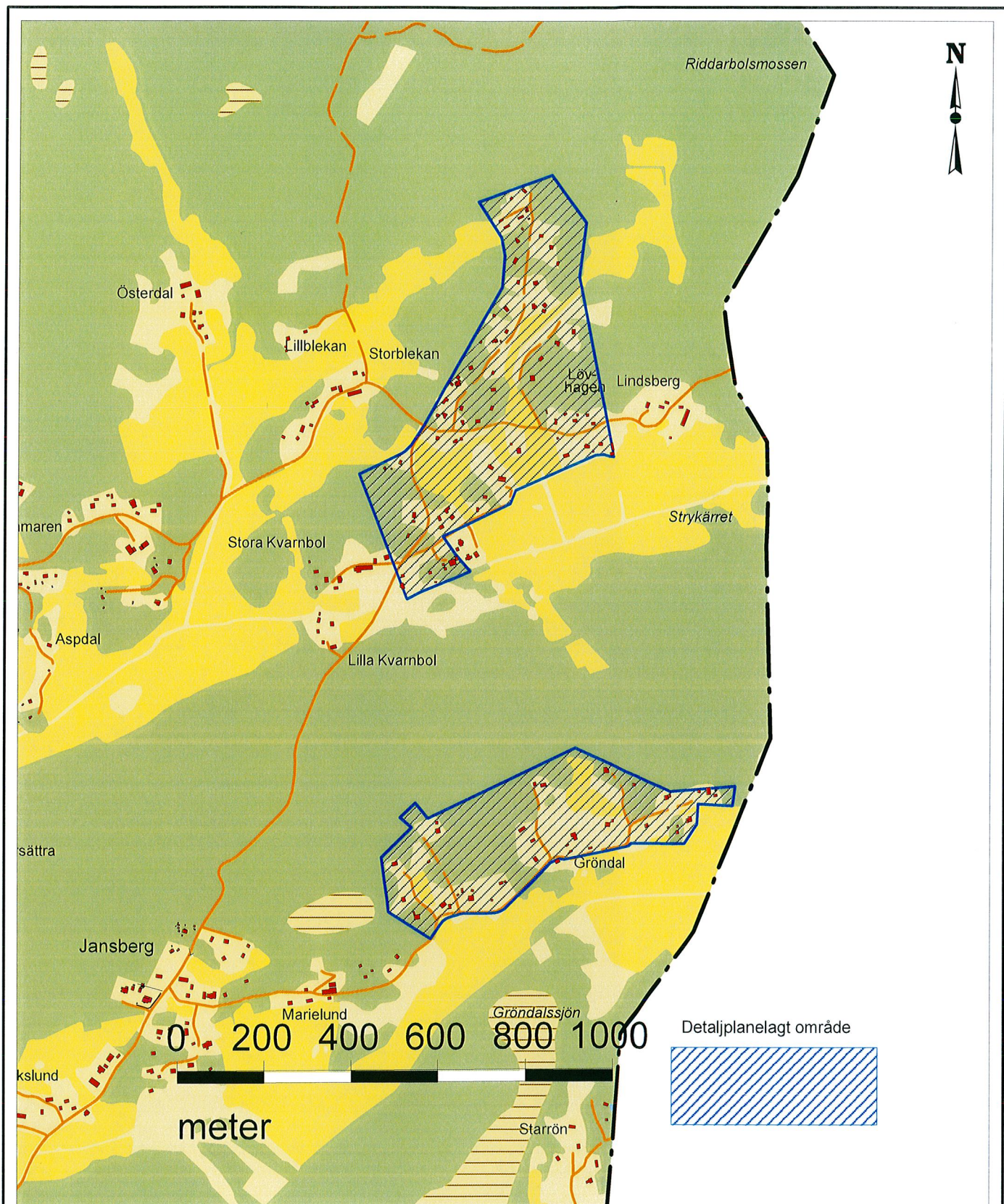
Detaljplanlagt område



Områden med mindre goda uttagsmöjligheter av grundvattnen i berg 2013.



Legend:  Mindre goda uttagsmöjligheter, urberg. Mediankapacitet < 600 l/h (< ca 15 m3/d)



Kartans skala 1:12000

Kartredovisningen har inte rättsverkan. Jämför med beslut i lantmäterihandling.