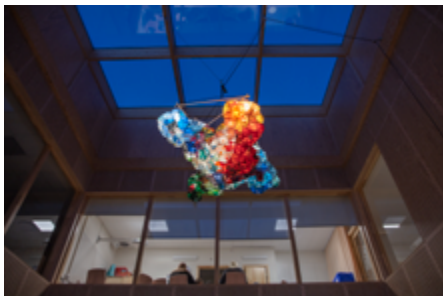


Program för konstnärlig gestaltning i Knivsta kommun





OMSLAGETS FRAMSIDA: **LAMPA FÖR LUSTIGKULLA FÖRSKOLA** – *Butiken Republiken i samarbete med förskolans barn, 2018.*
Bildupphovsrätt: Bo Gyllander/Butiken Republiken.



OMSLAGETS
BAKSIDA:
OLOF THUNMAN,
*Skulptur av Eric
Ståhl.* Bildupphovsrätt:
Bo Gyllander.

Dokumenttyp: Program
Diarienummer: KS-2017/357
Beslutande nämnd: Kommunstyrelsen
Beslutsdatum: 2018-04-23
Giltighetstid: Tillsvidare
Dokumentansvarig: Kultur och fritidschef

Innehåll

Förord 3

Bakgrund: offentlig konst i Knivsta kommun 4

Syfte 5

Ekonomi 6

Enprocentregeln 6

En procent av vad? 7

Ågarförhållanden 7

Organisation och ansvar 8

Fast konst 11

Arbetsgång vid konstnärlig gestaltning – fast konst 11

Ekonomi 11

Knivstas konstråd 11

Konstprogram tas fram 12

Utlysningar och urval 12

Genomförande 12

Tillgängliggörande 12

Underhåll 12

Lös konst 14

Arbetsgång vid inköp av lös konst 14

Ekonomi 14

Konstgrupp planerar för den lösa konsten 14

Kommunövergripande program för lös konst 15

Inköp 15

Placering 15

Förord

Att möta konst i vardagen ger upplevelser, öppnar för samtal och reflektion samt ger möjligheter att se samtiden ur nya perspektiv. Konsten i det offentliga rummet ger karaktär åt gator och torg. På förskolor, skolor och kommunens arbetsplatser är samtidskonsten ett viktigt verktyg för att skapa trivsamma, utvecklande och socialt hållbara vistelsemiljöer.

Ett aktivt arbete med gestaltningsuppdrag och med kommunens konstsamling skapar, förutom bättre värden i gemensamma utrymmen, ett viktigt kulturhistoriskt dokument där konstens årsringar och anslag bevaras för framtiden.

Peter Evansson
Kommunstyrelsens ordförande

OLOF THUNMAN,
skulptur av Eric Ståhl.
Bildupphovsrätt: Bo Gyllander.





KOMMUNENS KONSTARKIV är en plats där konst förvaras i väntan på placering eller reparation. På bilden syns verk av Ivar Löyheim, Ludvig Helin, Mia Fikh Mabrouk, Sverre Lundgren och Alexander Skats. Bildupphovsrätt: Bo Gyllander.

Bakgrund: offentlig konst i Knivsta kommun

Det här dokumentet omfattar Knivsta kommuns program för konstnärlig gestaltning – från gestaltungsuppdrag, inköp och ägandeformer till förvaltning och underhåll. I begreppet konstnärlig gestaltning ryms både fast och lös konst. Programmet togs fram 2017/18 på uppdrag av Kommunstyrelsen¹ och ansvaret för kommunens konst och offentliga gestaltungsuppdrag ligger hos kultur- och fritidskontoret. Uppdraget har också omfattat att förtydliga det beslut om enprocentregeln som Knivsta kommun haft sedan 2004.

Knivsta kommuns verksamhetslokaler och publika miljöer ska ha en tydlig närvaro av offentlig konst och utsmyckning vilket kräver ett flexibelt och överblickande arbetssätt. En utgångspunkt i arbetet med att ta fram detta program har därför varit att satsningar på konst ska kunna göras i både nybyggda och äldre lokaler samt på offentliga platser.

Syfte

Arbetet med konstnärlig gestaltning i Knivsta kommun ska:

Genomsyras av öppenhet, transparens och aktivt kopplas till kommunens vision: ”Den moderna och kunskapsintensiva småstaden med förankring i en aktiv och levande landsbygd – mitt i tillväxtregionen Stockholm–Uppsala – skapar attraktionskraft både för boende och företag och befäster Knivsta som en föregångskommun för det hållbara samhället.”

Särskilt uppmärksamma barns och ungas rätt till kultur.

Ha en central roll i stadsutvecklingen och bidra till den sociala hållbarheten i Knivsta kommun samt vara ett verktyg för ökad delaktighet och inspirerande miljöer för invånarna.

Stödja yrkesverksamma konstnärer lokalt, regionalt, nationellt och internationellt samt främja kvalitet och konstnärlig förnyelse.

Skapa en konstsamling med ett brett anslag när det gäller konstnärernas etnicitet, kön, ålder, socialgrupp samt konstnärligt uttryck/teknik.

Stimulera interaktion och reflektion.

Följ Lagen om offentlig upphandling (LOU).

1 KS-2017/177

Ekonomi

Enprocentregeln

Enprocentregeln togs fram på statlig nivå i samband med utvecklingen och utbyggnaden av det moderna samhället under 1930-talet. Det var från början ett initiativ för att skapa arbetstillfällen till konstnärer och konsthantverkare. Den enkla principen att en procent av byggkostnaderna skulle gå till utsmyckning gav de framväxande stadsmiljöerna en tydlig prägel av konst och kultur.

Enprocentregeln har sedan 30-talet förändrats, debatterats och implementerats i flertalet regioner och kommuner. Det höga byggetryck som Sverige upplever under 2010-talet aktualiserar diskussionen om offentlig konst och enprocentregeln på nytt. Många aktörer ser nu över och uppdatera sina rutiner för konsten.

I oktober 2004 beslutade kommunfullmäktige att Knivsta kommun ska tillämpa enprocentregeln: "en procent av byggkostnaden ska avsättas för konstnärlig utsmyckning vid varje ny- och/eller ombyggnation av kommunens lokaler"². Vidare uppdrog kommunstyrelsen 2006 åt förvaltningen att ta fram rutiner för hur kommunen ska arbeta med konstnärlig utsmyckning. Dessa rutiner blev emellertid aldrig färdigställda. Sedan det första beslutet om enprocentsregeln i Knivsta 2004 har visserligen flera gestaltungsprojekt genomförts men utan övergripande rutiner och långsiktigt helhetstänk.



SVIKT NR 9 – *Liva Isakson Lundin, 2018.*

Bildupphovsrätt: Bo Gyllander/Liva Isakson Lundin.

En procent av vad?

I beslutet fastslås att ”en procent av byggkostnaden ska avsättas till konstnärlig utsmyckning”. Begreppet byggkostnad kan generera en viss otydlighet gällande vilken summa som ska ligga till grund för konstbudgeten. Boverket har emellertid tydliggjort att byggkostnad avser den totala kostnaden för hela byggprojektet³. Dock kan kostnader för ett byggprojekt variera allteftersom processen fortlöper så det är nödvändigt att fastslå en tidpunkt i projektet då beräkningen ska göras.

Enprocentsbeloppet ska baseras på den summa som ligger till grund för byggbeslutet från början – projektets första kostnadsberäkning som beslutats politiskt.

Om kostnaden för ett projekt stiger på ett sätt som gör att den först fastslagna konstbudgeten understiger 0,5 % av den nya byggkostnaden måste en ny beräkning göras. Den beslutade budgeten omsätts av Knivstas konstråd som beskrivs närmare i kommande avsnitt.

En nedre gräns för ombyggnationer och renoveringar som omfattas av enprocentsbeslutet är 500 000 kr. Projekt som underskrider den gränsen kan få lös konst från samlingen.

Under intensiva byggperioder kan en procent till konsten framstå som stora ekonomiska summor. Det är dock viktigt att komma ihåg att det också kommer perioder med lägre byggnadstryck och därmed lägre summor genererade av enprocentregeln. De ekonomiska ramarna för konsten kommer att variera från år till år men det är inte möjligt att argumentera för att vissa lokaler, projekt eller verksamheter inte har råd eller behov av konst – den offentliga konsten är inte valbar, den är obligatorisk för alla kommunens verksamheter.

Ägarförhållanden

För att ägarförhållandena för konsten ska bli tydliga behöver en distinktion göras mellan fast och lös konst. 1 % byggkostnad fördelas:

0,6 % öronmärkt för byggnadsspecifik, fast konst inom ramen för byggprojekten. Denna konst ägs av Kommunfastigheter i Knivsta AB och belastar verksamhetens hyreskostnad.

0,4 % öronmärkt för lös konst och konst i det offentliga rummet. Denna konst ägs av Knivsta kommun. Ingen avskrivning eller internränta.

Om det finns önskemål att frångå den fördelningen, tex till förmån för att göra en större satsning på den fasta konsten i ett specifikt projekt kan så göras efter beslut i ansvarig nämnd.



SKULPTURER FRÅN UTSTÄLLNINGEN DET ÄR JU JAG – Kerstin Hansson, 2018. Bildupphovs rätt: Bo Gyllander.

3 Rapport 2014:14, Svenska byggkostnader i internationell jämförelse

Organisation och ansvar

Kommunstyrelsen/Kultur- och fritidsutskottet

Fastställer de årliga investeringsmedlen för lös konst.

Godkänner förslag på konstnärlig gestaltning och inköp av konst men har, i enlighet med principen om armlängds avstånd, inte beslutanderätt över det konstnärliga innehållet.

Godkänner konstprogram samt enskilda inköp av lös konst över 200 tkr.

Kommunfastigheter i Knivsta AB

Avsätter 0,6 % av byggkostnaden till konstnärlig gestaltning i alla ny- och ombyggnationer av kommunala lokaler med en budget på över 500 tkr. Gäller även externa entreprenörer som bygger offentliga lokaler åt kommunen.

Kontaktar i god tid kommunens konstansvarige och informerar om kommande projekt.

Ansvarar för underhåll och skötsel av all byggnadsintegrerad konst i samråd med kommunens konstansvarige.

Konstrådet (fast konst)

Tar fram konstprogram och upphandlingsunderlag för alla berörda ny- och ombyggnationer.

Fungerar som jury vid utlysningar av gestaltungsuppdrag.

Omvärldsbevakar.

Ger förslag på konstnärer till gestaltungsuppdrag.

Konstgrupp (lös konst)

Tar fram ett årligt konstprogram för kommunens lösa konst.

Bjuder in berörda verksamheter för konsultation och inspel.

Tar, vid behov, fram underlag för upphandling eller tävlingar och fungerar då också som jury.

Kultur- och fritidschef

Godkänner enskilda inköp av lös konst upp till 200 tkr.

Konstansvarig Knivsta kommun

Sammankallar och leder konstrådets arbete.

Förankrar konstprogram i Kultur- och fritidsutskottet.

Ansvarar för kommunens samling av lös konst – inventering, hängning, underhåll och nyinköp.



FRAM MED MUSKLERNA
– Sanne Sihm, 2018.



LAMPA FÖR LUSTIGKULLA FÖRSKOLA – *Butiken Republiken i samarbete med förskolans barn, 2018. Bildupphovsrätt: Bo Gyllander/Butiken Republiken.*

Fast konst

Fast konst omfattar sådant som är en del av eller sitter fast i en byggnad på ett sådant sätt att den inte kan flyttas på eller omplaceras. Den typen av konst kallas ibland byggnads-integrerad eller platsspecifik. Det kan till exempel vara utsmyckningar i golv eller väggar, takmålningar eller liknande. All sådan konst ägs av fastighetsägaren och betraktas som fast konst. Vid en eventuell försäljning av fastigheten följer konsten med i köpet.

Vid start av nytt bygg- eller renoveringsprojekt ska det avsättas en budget för fast konst motsvarande 0,6 % av byggkostnaden. Pengarna ligger i projektet men förvaltas av Knivstas konst- råd. Det är viktigt att samordningen mellan bygget och konst- rådet fungerar från början i projektet – ju tidigare planering- en för konsten kan påbörjas desto bättre. Kostnaderna för den fasta konsten hamnar i slutändan på verksamhetens hyra.

Arbetsgång vid konstnärlig gestaltning – fast konst

Ekonomi

Enligt ovan beskrivning av ekonomin tillgängliggörs 0,6 % av budgeten i aktuella bygg- och renoveringsprojekt för fast konst.

Knivstas konstråd

Kommunstyrelsen har i och med antagandet av detta konst- program delegerat ansvaret för konstnärlig gestaltning till förvaltningen. Förvaltningen har för detta arbete i uppdrag att sammansätta ett konstråd.

Konstrådet består av sex personer.

Två externa sakkunniga inom konst och samhällsplanering.

Tre tjänstepersoner från kommunen.

En tjänsteperson från Kommunfastigheter.

De externa sakkunniga utses av kultur och fritidsförvaltningen och får uppdraget på två år. De arvoderas enligt överens- kommelse och finansieras av byggprojektens konstbudgetar. Konstkonsulter kan upphandlas för större gestaltningsprojekt. Konstansvarig på kultur- och fritidskontoret är samman- kallande och konstrådet träffas 3–4 gånger per år. Konsten är i första hand till för invånarna, så deras perspektiv och behov är centrala i konstrådets arbete. Av praktiska skäl kan det vara svårt att involvera invånarna i varje enskild gestaltningsprocess. Vad som är viktigt ur ett invånarperspektiv är att processen är tydlig och transparent, att urvalet görs enligt lagar och regler och av sakkunniga experter samt att konsten tillgängliggörs på ett bra sätt. Det hindrar dock inte att vissa uppdrag kan göras i samråd med Knivstas invånare.

Konstrådets uppgift gällande ny- och ombyggnationer är att skapa förutsättningar för en konstnärlig gestaltning som ska:

Öka den sociala hållbarheten.

Ge byggnaden/platsen förhöjda estetiska kvaliteter.

Öka tillgängligheten och tryggheten.

Stärka identiteten för Knivsta kommun som helhet.

Konstprogram tas fram

Så tidigt som möjligt i aktuella projekt skall konstrådet kopplas in för att ta fram ett konstprogram. Det ska ge en övergripande bild av konstens förutsättningar, specificera ytor och platser för konsten samt uttrycka eventuella behov, teman eller övergripande mål med den konstnärliga gestaltningen i det specifika projektet. Dessutom ska hänsyn tas till den verksamhet som ska bedrivas i lokalen, flöden, tillgänglighet, trygghet, arkitektur och andra fysiska förutsättningar. Konstprogrammen ska förankras politiskt i Kultur- och fritidsutskottet men i enlighet med ”Principen om arm-längds avstånd” ska alla beslut kring det konstnärliga fattas av Konstrådet.

Utlysningar och urval

Konstprogrammen fungerar som underlag vid utlysningar och tilldelning av skissuppdrag. Beroende på vad som är lämpligt för respektive gestaltningsprojektet kan uppdrag tilldelas genom urval och urvalsgrupp alternativt utlysning ske via annons, knivsta.se eller någon av de nätbaserade tjänster för konstnärliga gestaltningsuppdrag som finns. Konstrådet gör gemensamt ett urval av inkomna intresseanmälningar och tilldelar skissuppdrag eller gestaltningsuppdrag. Urval görs i linje med krav och kriterier som specificerats i konstprogrammet och urvalet förankras hos Kultur- och fritidsutskottet. Upphandling av konstnärer till gestaltningsuppdrag genomförs alltid i enlighet med LOU.

Genomförande

Kommunens konstansvarige ska samordna och skapa förutsättningar för denna dialog och ha insyn i byggprojekten från början. Konstansvarige ska under genomförandefasen regelbundet stämma av läget med konstnären och se till att budget, tidplan och deadlines håller i relation till bygget/renoveringen. När konsten är uppförd/installerad ska den besiktigas och godkännas ur säkerhetssynpunkt. För att konsten ska kunna godkännas krävs en skötsel- och underhållsplan där det framgår hur verket ska tas om hand.

Tillgängliggörande

Utgångspunkten för alla gestaltningsprojekt och anskaffande av konst är att konsten är till för invånarna i Knivsta. De ska ha förståelse för processen och arbetsgången när ny konst anskaffas. Konsten ska tillgängliggöras genom exempelvis pedagogisk verksamhet, verkskyltar, trycksaker, konstvandringar, utställningar, audioguider eller digitala verktyg. Att ta del av och upptäcka den offentliga konsten i Knivsta ska dessutom vara ett naturligt inslag i skolgången för barn och unga.

Underhåll

En utgångspunkt för arbetet med konstnärlig gestaltning är att konsten ska vara både praktiskt och ekonomiskt hanterbar ur underhållningssynpunkt. Efter avslutad gestaltning ska instruktioner om skötsel och underhåll överlämnas till fastighetsägaren samt eventuella underhållsavtal tecknas med konstnären. Dessa instruktioner kan ligga till grund för hyresavtalet mellan hyresgäst och fastighetsägare.

HOMAGE TO THE ELM TREES – *Lies-Marie Hoffmann.*

Bildupphovsrätt: Bo Gyllander/ Lies-Marie Hoffmann.



Lös konst

Lös konst omfattar exempelvis tavlor, skulpturer eller andra konstföremål/installationer som det är praktiskt möjligt att flytta, hänga om eller låna ut. All lös konst ägs och förvaltas av Knivsta kommun.

Arbetsgång vid inköp av lös konst

Ekonomi

Varje år avsätter kommunen ett schablonbelopp investeringsmedel för inköp av lös konst. Det som faktiskt förbrukas av schablonbeloppet ska motsvara 0,4% av kommunens byggkostnader över tid. Vissa år kommer alltså en mindre summa än schablonbeloppet att användas, andra år en större – men ur ett flerårsperspektiv ska investeringar i lös konst motsvara 0,4% av kommunens byggkostnader. Alla investeringar i lös konst undantas avskrivning och internränta.

Konstgrupp planerar för den lösa konsten

En konstgrupp utses på tjänstemannanivå (förslagsvis de kommuntjänstemän som ingår i konstrådet samt några från de verksamheter som ska få konst i sina lokaler). Konstgruppen har uppdraget att planera för inköp av lös konst i kommunen. Kommunens konstansvarige är sammankallande och har verkställande ansvar för inköp. Den lösa konsten ska bidra till att målen i konstprogrammen uppnås.



SVIKT NR 4 – Liva Isakson Lundin, 2018.

Bildupphovsrätt: Bo Gyllander/Liva Isakson Lundin.

Förutom att följa de övergripande syften med konstnärlig gestaltning som preciseras i detta program ska inköpen av lös konst:

Företrädesvis göras från samtida professionella, nu levande konstnärer.

Spegla strömningar och fenomen i samtiden.

Även omfatta konsthantverk och verk av idébaserad/konceptuell karaktär.

Kommunövergripande konstprogram för lös konst

Varje år tas ett konstprogram fram för den lösa konsten av kommunens konstansvarige och konstgruppen. Dokumentet förankras i Kultur- och fritidsutskottet och är en strategisk plan för hur kommunens investeringsmedel för lös konst ska användas under året. Det ska framgå:

Vilka projekt, platser, byggnader som är prioriterade för ny lös konst.

En budgetkalkyl.

Eventuella teman, tekniker, uttryck eller liknande som är särskilt prioriterade under året.

Hur konstprogrammet knyter an till det övergripande syftet för kommunens arbete med konstnärlig gestaltning (sid 3).

Inköp

Konsten som anskaffas ska omfatta konstnärer från det lokala, regionala, nationella och internationella konstlivet. Delar av den konst som köps in kommer ha en tilltänkt placering, andra verk kan förvaras i kommunens konstförråd i väntan på en lämplig plats. Tänkbara inköpsplatser är gallerier, utställningar, konstföreningar eller andra försäljare av kvalitativ samtidskonst. All nyinköpt konst registreras i RegitArt.

För inköp gäller:

Kommunens konstansvarige har delegation att köpa in lös konst som understiger 50 tkr.

Kultur- och fritidschef har delegation att köpa in konst som understiger 200 tkr.

Inköp av konstverk för över 200 tkr förankras i Kultur- och fritidsutskottet.

Alla konstinköp i Knivsta kommun ska motiveras, dokumenteras och ta hänsyn till lagen om offentlig upphandling (LOU).

Placering

Inköpta verk ska så snabbt som möjligt placeras på en lämplig plats i någon av kommunens lokaler. Särskilt värdefulla verk ska fästas med säkerhetskrokare för att förhindra att de plockas ner, flyttas eller stjäls.

De verksamheter som får låna konst ur kommunens samling åläggs ansvaret att inventera konsten och meddela konstansvarige om något verk saknas, behöver flyttas eller önskas bytas ut. Det är inte tillåtet att på eget bevåg plocka ner eller hänga om konst.

