

# Stadsbyggnadsprinciper med arkitekturpolicy

för Knivsta kommun



Dokumenttyp: Strategi  
Diarienummer: KS-2020/524  
Beslutande instans: Kommunfullmäktige  
Beslutsdatum: 2020-09-23  
Giltighetstid: Till och med 2024  
Dokumentansvarig: Samhällsbyggnadschef

Författare: Per Lagheim  
Layout: Adeline Ekegårdh  
Goda råd från bygglov och plan: Robert Fåhraeus (bygglov) Elin Hedström (plan)

Arbetet har också varit föremål för en workshop tillsammans med representanter för följande funktioner i kommunen; plan-, park- och natur, gata, bygglov, kultur och fritid samt exploatering.

Omslagsfoto: Knivsta kommunhus. Foto: Knivsta kommun

# Innehållsförteckning

---

Checklista och sammanfattning.....	5
Lista när du inte hinner läsa hela dokumentet.....	5
1. Varför?.....	6
2. Hur ska dokumentet användas? .....	7
3. Vad är stadsbygd i Knivsta kommun? .....	7
4. Den moderna småstaden, med ett gott stadsliv för alla! .....	8
5. Knivstas stadsbyggnadsprinciper .....	9
5.1 Samspel med omgivningen .....	9
5.2 Täthet .....	10
5.3 Hushöjd .....	12
5.4 Orienterbarhet och stråk.....	13
5.5 Gaturum .....	14
5.6 Det gröna rummet .....	15
5.7 Konst på allmän plats .....	16
5.8 Variation .....	17
6. Arkitekturpolicy inom stadsbyggnadsprincipernas ram .....	18
6.1 Fasader .....	18
6.2 Entréer .....	19
6.3 Tak .....	19
6.4 Material, detaljer och färg.....	20
6.5 Skyltar .....	21
6.6 Gårdar och mark .....	22
6.7 Belysning .....	23
6.8 Teknikbyggnader .....	24
7. Drift, skötsel och underhåll .....	24
8. Källor och litteraturtips.....	25



Utdrag från  
gestaltungspro-  
gram Segerdal.  
Illustration KOD  
Arkitekter

# Checklista och sammanfattning

Lista när du inte hinner läsa hela dokumentet.

Listan är uppdelad i stadsbyggnadsprinciper, arkitekturpolicy samt drift, skötsel och underhåll.

## Stadsbyggnadsprinciper;

**Samspel med omgivningen** • Historisk kontinuitet • Harmoni med omgivande landskap, terräng och vegetation • Anpassning till och samspela med befintlig bebyggelse.

**Täthet** • Täthet och rymlighet i balans skapar den hållbara staden • Olika täthet för de centrala och de mer perifera delarna av staden • Uppmärksamhet på hur mycket plats bilen får ta

**Hushöjd** • I de centrala stadsdelarna byggnader med upp till 4 – 5 våningar • För övriga delar högst 2 till 3 våningar • Landmärken kan vara värdefulla – rätt använda!

**Orienterbarhet och stråk** • Staden ska hänga ihop och vara lätt att hitta i • Stråk med bra samband stödjer aktivt stadsliv • Rutnätsstadens planmönster, med sin generella gatustruktur kan ibland ge en bra grund för orienterbarhet

**Gaturum** • Gång- och cykeltrafik och god framkomlighet för kollektivtrafik ska vara norm • Gatans möblering ska stödja gatans funktion • Husens bottenvåningar ska med innehåll och utformning stödja trygghet och trevnad i gaturummet • Fönster och balkonger ska placeras så att man kan få ögonkontakt mellan livet på gatan och boende och verka i huset

**Det gröna rummet** • Grönskan ska finnas med i alla delar av stadsrummet • Man ska kunna välja den gröna vägen genom staden • Stadsgator i de centrala delarna av staden ska vara grönskande • Barnens behov av ytor för lek och oplanerad vildhet ska tillgodoses • Gårdarna ska formas med maximalt fokus på grönska för biologisk mångfald

**Konst på allmän plats** • Konst på allmän plats berikar stadslivet • Konst kan berätta platsens historia

**Variation** • Omtyckta områden har ofta variation på ett gemensamt tema - som musik! • För verksamhetsområden handlar variation om att bryta ner skalan. • Tänkt efter före – välj principerna för områdets gestaltning och variation tidigt i program- och planprocessen!

## Arkitekturpolicy;

**Fasader** • Uppdelning av fasaden i flera delar, gärna vertikalt, ger upplevelse och liv i gaturummet • Tydlig och artikulerad sockel ger trygghet • Gärna verksamheter i bottenvåningen

**Entréer** • Entrén ska vara tydlig lätt att hitta och välkomnande • Tillgänglighet för funktionshindrade är krav • Entréer bör utföras så att de är tillgängliga från både gård och gata

**Tak** • Takets form kan visa husets trygghet • Samordnad takutformning ger stabilitet och lugn • Arbeta in tekniktillägg i takets grundstruktur.

**Material och detaljer** • Material som håller länge och åldras vackert • Gärna gröna tak, tak med växtlighet • Nya material och ny teknik kräver extra uppmärksamhet

**Skyltar** • Skyltar och ljusanordningar får inte vara störande för människor • Fasadskyltar ska underordnas och anpassas till byggnadernas arkitektur och volym.

**Gårdar och mark** • Forma gården i delarna privat, halvprivat och offentlig del • Gården ska rymma plats för alla boendes nära uteaktivitet • Stor andel grönska är ett givet inslag på gården • Håll bilarna borta från gården och under gården!

**Belysning** • Samordning av ljussättning inom fastigheten, allmän platsmark och andra fastigheter krävs • God belysning ska finnas för en trygg miljö under dygnets alla timmar • Belysningsanordningar ska vara välriktade och avbländande.

**Teknikbyggnader** • De går att forma snyggt som fristående byggnader • Se till att sköta byggnaderna

## Drift underhåll och skötsel;

Genomtänkt för gator, parker och torg redan från planering

# 1. Varför?

I framtida utbyggnad av Knivsta kommuns tätorter behövs gemensam riktning för hur vi vill att de ska formas. För att styra mot en bra helhet. Därför är det *stadsbyggnadsprinciper* som styr.

Enskilda byggnader hjälper till att forma den helheten. De ska formas utifrån detaljplan och regler för byggnation. Men samtidigt - det måste finnas en frihet för enskild byggare eller fastighetsägare att välja form och utförande. Kommunen kan hjälpa till med råd och sätta gränser (detaljplan, bygglov och ibland avtal, tex exploateringsavtal) men inom den ramen finns frihet att välja arkitektur, därför en *arkitekturpolicy som uttalar kommunens vilja och råd* till den enskilde byggaren.



Nytt och gammalt, Nygatan i Gävle. Foto: Adeline Ekegårdh

**Varför** - den legala grunden (Plan- och bygglagen, PBL)

**Plan och bygglagen 2 kap Allmänna och enskilda intressen 3§ säger;**

”Planläggning enligt denna lag ska med hänsyn till natur- och kulturvärden, miljö- och kulturmiljöaspekter samt mellankommunala och regionala förhållanden främja

1. *en ändamålsenlig struktur och en estetiskt tilltalande utformning av bebyggelse, grönområden och kommunikationsleder*
2. *en från social synpunkt god livsmiljö som är tillgänglig och användbar för alla samhällsgrupper*
3. *en långsiktigt god hushållning med mark, vatten, energi och råvaror samt goda miljöförhållanden i övrigt*
4. *en god ekonomisk tillväxt och en effektiv konkurrens och*
5. *bostadsbyggande och utveckling av bostadsbeståndet*

**Plan och bygglagen 2 kap Allmänna och enskilda intressen 6§ säger;**

Vid planläggning, i ärenden om bygglov och vid åtgärder avseende byggnader som inte kräver lov enligt denna lag ska bebyggelse och byggnadsverk utformas och placeras på den avsedda marken på ett sätt som är lämpligt med hänsyn till

1. *stads- och landskapsbilden, natur och kulturvärden på platsen och intresset av en god helhetsverkan*
2. *skydd mot uppkomst och spridning av brand och mot trafikolyckor och andra olyckshändelser*
3. *åtgärder för att skydda befolkning mot och begränsa verkningarna av stridshandlingar*
4. *behovet av hushållning med energi och vatten och av goda klimat- och hygienförhållanden*
5. *möjligheter att hantera avfall*
6. *trafikförsörjning och behovet av en god trafikmiljö*
7. *möjligheter för personer med nedsatt rörelse- eller orienteringsförmåga att använda området*
8. *behovet av framtida förändringar och kompletteringar*

**Plan och bygglagen 8kap Krav på byggnadsverk byggprodukter, tomter och allmänna platser 1§**

En byggnad ska

1. *vara lämplig för sitt ändamål*
2. *ha god form-, färg, och materialverkan*
3. *vara tillgänglig och användbar för personer med nedsatt rörelse- eller orienteringsförmåga*

## 2. Hur ska dokumentet användas?

Varje plats är unik. Vilja, mod och kreativitet liksom önskad funktion och tillgänglig ekonomi styr såväl byggarens som kommunens arbete med platsens utformning. Förutsättningar på platsen formar område och byggnader.

*Stadsbyggnadsprinciper med arkitekturpolicy är en checklista med ett antal ”ska” (stadsbyggnadsprinciper) och ett antal ”bör” (arkitekturpolicy) för detta arbete.*

Framförallt för de två tätorterna Knivsta och Alsike. I tillämpliga delar kan det användas även för de mindre tätorterna Vassunda, Lagga, Långhundra och Östuna. För enskilda hus eller gården på landsbygden har bygglovenheten, tillsammans med Upplandsmuseet, tagit fram dokumentet ”Bygga på landet”.

I planbeskedsutredning och i tidiga politiska beslut är dokumentet värdefullt, för en effektiv process, så att politik och profession har klara gemensamma grundläggande principer som tex: Hur höga hus? Hur tätt? Hur mycket grönska? Vilken variation? En metod kan sen vara att;

- Gemensamt med byggherrarna forma detaljplanens krav på gestaltning i ett gestaltungsprogram
- Skriva under på dessa krav i avtal med checklista
- I bygglovskedet stämma av att checklistans krav följs.
- Gemensamt formulerade krav, med gemensam kvalitetsnivå, ger en trygghet för förvaltning, politik och alla byggherrar.

Dokumentet lägger gestaltningens grund i stadsbyggnadsprocessen för arbetet med detaljplan, avtal och bygglov. Det ska användas som stöd i detaljplanearbetet, som inspiration eller bilaga i avtalskrivande med byggherre och fastighetsägare och som stöd i bygglovskedet. I befintlig bebyggelse, med äldre detaljplaner, kan dokumentet också vara ett stöd för det enskilda bygglovet: Detta är kommunens standard, och tolkning av PBL:s krav, för gestaltningen av vår bebyggda miljö!



BRF på Timotejvägen i Knivsta. Foto: Elin Hedström

## 3. Vad är stadsbygd i Knivsta kommun?

Knivsta kommun är både landsbygd och stadsbygd. Tätorterna har utvecklats under en relativt kort tid. Särskilt Alsike. Stadsbyggnadshistorien är kort, ungefär från tidigt 1900-tal. Med en acceleration under senare delen av 1900-talet och nu in på 2000-talet. Stadsbygden i Knivsta är skapad av människan och skapas också nu. Egentligen pågår stadsbyggandet hela tiden – både som större nybyggnadsområden eller förändringar i befintlig bebyggelse. Staden blir aldrig färdig. Det är en del av stadens karaktär. Knivstas läge i en tillväxtregion innebär att stadsbygden i Knivsta

och Alsike kommer att ändras. För att kunna styra och påverka har *Stadsbyggnadsprinciper med arkitekturpolicy* tagits fram.

Precis som staden förändras och utvecklas kommer dokumentet *Stadsbyggnadsprinciper med arkitekturpolicy* behöva ändras och utvecklas. Dokumentet ska kunna anpassas sig till vår syn på staden och stadsbygdens utveckling. *Detta är version 1.*

## 4. Den moderna småstaden, med ett gott stadsliv för alla!



Bottenvåning med verksamheter ger liv åt gatumiljön. Utdrag från kvalitets- och gestaltningsprogram för Lilla Brännskärsskogen. Korsningen Brunnbyvägen/Morängatan. Illustration Tyréns

Enligt kommunens översiktsplan, 2017, ska Knivsta bli en modern småstad. Där ska ”ny och gammal bebyggelse harmonisera genom en variation av småhus och tätare stadsbebyggelse med närhet till parker och naturområden. Staden ska ha ett tätt och sammanhållet centrum med god tillgång till handel, arbetsplatser och service. Karaktären kännetecknas av en stadsmässig bebyggelse i gatulivet och familjevänliga miljöer.” Vidare säger översiktsplanen att ”det ska finnas en blandning av olika upplåtelseformer, hustyper, hushöjder och olika arkitektoniska uttryck. Ju närmare centrum och järnvägsstationen desto högre täthet”. Förutom bostäder ”ska även nya kontor handel och kulturverksamhet ges plats i Knivsta” enligt översiktsplanen. Även verksamhetsområden och den enskilda arbetslokalen omfattas. God arbetsmiljö är lika viktig som god bostadsmiljö.

Sammanfattat; vi ska forma stadsbygden i Knivsta för att nå **ett gott stadsliv för alla**. Efter vilka principer ska vi då forma staden och få en fin blandning av olika arkitektoniska uttryck? Övergripande kan fyra deklARATIONER göras;

1. **Levande, tillgängligt och blandat** – med integration mellan olika funktioner – bostäder, arbetsplatser, handel och rekreation - för olika delar av livet, med en täthet som ger närhet och tillgänglighet, som samtidigt varierar, så att olika delar av staden får olika karaktär.

2. **Trivsamt och tryggt** - gestaltning med utgångspunkt i den mänskliga skalan och mänsklig kontakt med attraktiva platser, som kan upplevas trygga och behagliga.

3. **Identitetsskapande och tydligt** – identitet för byggnader, kvarter, gaturum och parker och hela stadsdelar och stadsbygden, där tydligheten också ger orienterbarhet i form av stråk och landmärken som formar stadens sammanhang.

4. **Hållbart med balans och flexibilitet** – staden ska ge utrymme för ekosystemtjänster och öka livskvaliteten utan att överanvända resurser och formas så att den kan möta nya förutsättningar och krav.

Stadsbyggandet ska också utgå från övriga styrdokument för Knivsta kommun (se förteckning i slutet av detta dokument).



# 5. Knivstas stadsbyggnadsprinciper

Här förtecknas sju principer för stadsbyggnad i Knivsta kommun. Att utgå från när stadsdelen eller kvarteret planläggs, gestaltas och formas. För varje princip finns flera aspekter att ta hänsyn till. Sammanställningen kan läsas som en checklista. Ställ gärna upp planens gestaltungsprogram efter rubrikerna!

*Varje aspekt ska betraktas som ett krav. Samtidigt är det viktigt att komma ihåg att varje plats är unik. Undantag kan behövas. Det är upp till varje projektororganisation att beakta de unika i varje projekt. Då blir argumentationen för undantaget projektets ska - krav!*

Principerna gäller inte bara för bostadsområden, eller områden med blandad bostadsbebyggelse och arbetsplatser, utan i lika hög grad renodlade verksamhetsområden.

## 5.1 Samspel med omgivningen

Ny bebyggelse placeras alltid i ett sammanhang.

**Historisk kontinuitet är betydelsefull.** Det ger en grundtrygghet i upplevelsen av området. Mötet med landsbygden och landsbygdens byggnadstradition är något att ta med sig in i den stadsbygd och arkitektur som formas i de två stora tätorterna, utifrån Knivstas korta stadsbyggnadstradition.

**Harmoni med omgivande landskap och terräng** är viktig. Här ska strävan oftast vara att nå ett samspel mellan landskap, i form av topografi, utblickar och vegetation, och den nya bebyggelsen. Gestaltungsprogrammet ska visa hur detta samspel tagits om hand. Även motsatsen – att forma ett utropstecken – kräver ett medvetet och motiverat ställningstagande!

**Samspelet med befintlig vegetation** ska tas med in i bebyggelseområdet, genom val av vegetation på allmän platsmark och gårdspantering.

**Anpassa och samspela med befintlig bebyggelse.** Det kan handla om skala (husens höjd och bredd) och färg men också detaljer. Även här handlar det om att i val av gestaltning göra ett medvetet och dokumenterat val om man väljer att avvika; ”vi vill markera ny tid med en ny arkitektur” eller ”det vi bygger idag blir morgondagens kulturmiljö”. Här närmar sig samspelet arkitektens frihet att spegla sin tid. Utifrån kommunens kulturmiljöprogram (Knivsta kulturmiljöprogram, Knivsta kommun 2013) kan kopplingen till befintliga viktiga byggnader och miljöer få en vägledning.

För ett större bebyggelseområde kan olika delar av området prata olika språk med sin omgivning. *Då blir också områdets inre sammanhang och samspel en viktig fråga att beakta.*



Samspel med befintlig bebyggelse och vegetation, gestaltungsprogram Segerdal. Illustration ur gestaltungsprogram, KOD Arkitekter

## 5.2 Täthet

**Täthet och rymlighet i balans skapar den hållbara staden.** Täta städer kan vara resurseffektiva då tid och energi inte behöver läggas på långa transporter, Att många människor bor tätt ger också ökat underlag för service av olika sort. Samtidigt måste utrymme finnas för viktiga funktioner i staden. Plats för lek och idrott. Plats för ro och avskildhet. Plats för grönska som förbättrar mikroklimatet – tar bort luftföroreningar, dämpar vindar och ger trevnad. I olika stadsdelar finns det olika behov av täthet och rymlighet (se Nya FOMA-manualen i litteraturlistan). Den avvägningen måste göras i översiktsplan, planprogram och varje detaljplan. Utifrån kommunens översiktsplan från 2017 ges följande inriktning för tätheten:

**En högre täthet med 75 - 100 invånare per hektar för de centrala delarna av Knivsta och Alsike, inom en radie av ca 600 meter från järnvägsstationerna.**  
(se karta på sida 11)

**En lägre täthet som varierar med 25 - 75 invånare per hektar i zonen utanför ut mot landsbygden.**  
(se karta på s.11)

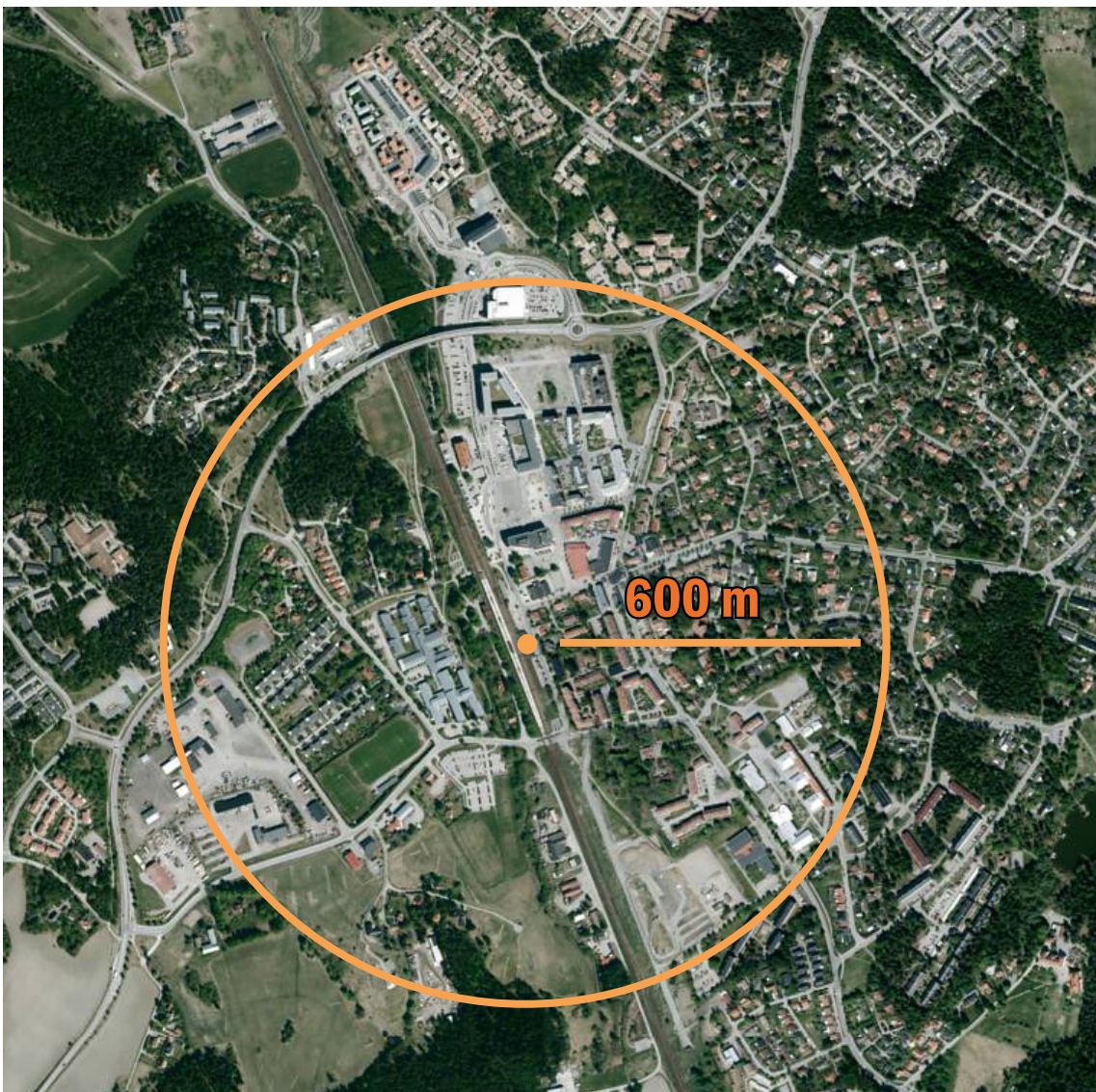
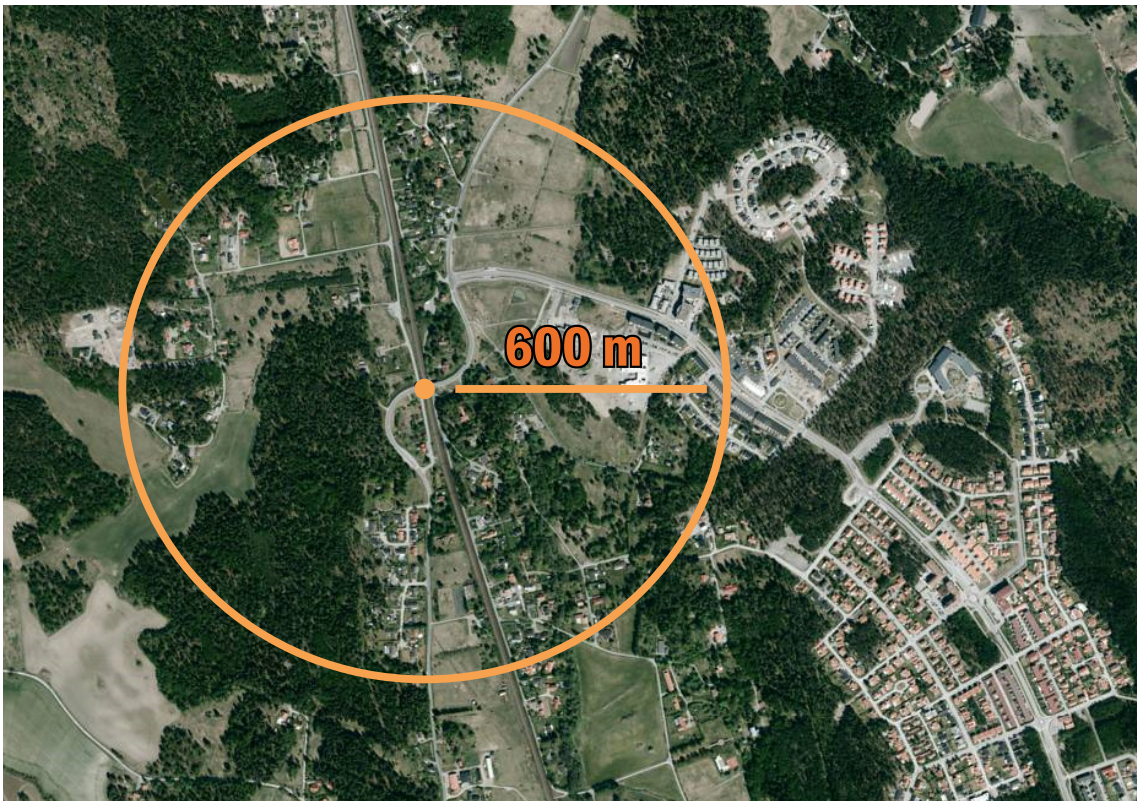
Hur bebyggelsen grupperas och formas i varje stadsdel avgörs utifrån platsens förutsättningar – slutna kvarter, hus i park, radhusbebyggelse eller villor med egna tomter. Mellanformer finns också tex stadsradhus med små tomter som grupperas i kvarter.

**Rutnätsstaden ger möjlighet till gårdar med avskildhet och lugn, nära lek och umgänge.** Kvarter i rutnätsstaden kan också avdelas till en renodlad park eller en glesare exploaterad förskole- eller skoltomt. Kvartersbebyggelse ger oftast också möjlighet att bygga tätt och relativt lågt.

**Hur mycket plats ska bilen få ta** när den är parkerad? Varje bilplats kräver ca 30 kvm (inklusive körytor till och från). Mest plats i stadsstrukturen tar markparkering. Dyrast är parkering i garage under bostadshus. Mycket talar för att nå samordnade lösningar för flera kvarter. I plan- och avtalsprocess med byggherrar och fastighetsägare ger kommunens Transportplan (se styrdokument) stöd för hur detta kan ske.

Centrala Knivsta. Foto: Adeline Ekegårdh.





I de centrala delarna inom en radie på ca 600 m från stationerna en täthet som medger byggnader på upp till 4 -5 våningar. I varje projekt tas exakt ställning till täthet och hushöjd. Alsike (bild 1) Knivsta (bild 2). Kartor från Eniro.se.

## 5.3 Hushöjd

Hur höga ska husen vara? I stadsbygden finns det ett värde i att bygga för ögonkontakt mellan de som är inne i husen och ute på gatan eller gården. Detta ger trygghet och trevnad.

**För de tätare stadsdelarna kan byggnaderna få gå upp till 4 – 5 våningar.** (Se karta på sida 11) Gärna med femte våningen som indragen takvåning. Hus med fyra till fem våningars höjd ger möjlighet till bra kontakt, även från femte våningen, mellan de som är inne i huset och de som är ute på gata eller gård. Det betyder en upplevd trygghet: Någon ser mig! Kontakt med lekande barn på gården blir bra.

**För områdena med lägre täthet, ska högsta antal våningar vara två till tre våningar.** (Se karta på sida 11). Mötet med omgivande landsbygd är viktigt här. Knivstas karaktär och identitet får ett särskilt uttryck, i både husens höjd och detaljer. Detta ska också beaktas i gestaltungsprogrammet för varje detaljplan.

**Samordnad hushöjd mot himlen** är en bra princip för att ge stadsbygden gemensamt uttryck, lugn och harmoni. Det behöver inte betyda att alla hus är lika höga – men de har en variation inom ett gemensamt tema.

**Landmärken kan vara värdefulla – rätt använda!** Det kan vara verkningsfullt att låta enstaka hus sticka upp och vara tydliga siluetter i skylinen. De kan mar-



Visualisering över Virkesladan i Knivsta. Exempel på landmärke.  
Rosendal Fastigheter/SustainVR & Architecture

ker en viktig målpunkt eller plats. Tex stationerna, eller korsningspunkter mellan viktiga stråk. De har då funktionen att underlätta orienterbarhet – som ”kyrkan mitt i byn”. I gestaltungsprogrammet för detaljplanen ska landmärket motiveras. Dessutom är det viktigt att analysera förutsättningarna på platsen vad gäller lokalklimat, skuggeffekter och annan påverkan på omgivningen. Flyghinderanalys är också en del i detta.

Enhetligt tema med variation. Varierad färgsättning inom en ram. Anslutning till gata med förgårdsmark. Foto: Per Lagheim



## 5.4 Orienterbarhet och stråk

### **Staden ska hänga ihop och vara lätt att hitta i.**

Staden ska formas med ett nät av olika stråk. Områden ska länkas till varandra genom gator och gröna stråk som binder samman. Inre orienterbarhet i varje område ska byggas upp efter samma princip.

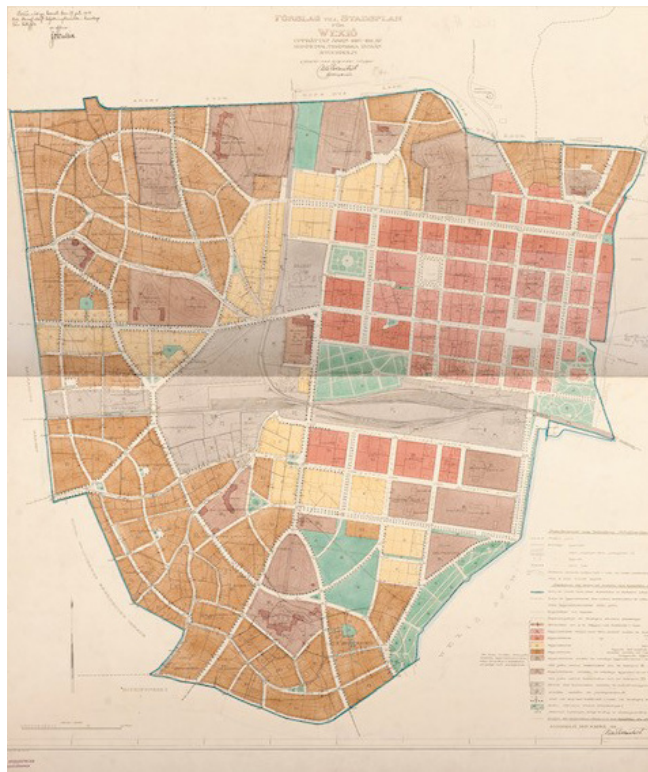
**Stråk med bra samband stödjer aktivt stadsliv.** Där finns samlade rörelsemönster - strömmar av trafikanter. Längs stråken blir det värdeskapande att etablera verksamheter. Andra stråk kan vara det lugna gröna stråket som knyter ihop både rofylld miljö och plats för aktiv träning. Ibland kan det vara motiverat att i planprocessen göra en space-syntax analys för att klara ut hur detta mönster kan utvecklas. En space-syntax analys är en metod för att i en befintlig eller planerad stadsbygd mäta frekvensen av rörelser mellan olika målpunkter. På detta sätt kan man definiera de olika stråkens flöden av människor i rörelse.

**Gatustruktur med siktlinjer** gör det lätt att orientera sig och ger trygghet. Samtidigt kan ett krökt gaturum ge spänning och nyfikenhet när man rör sig. Vad finns där borta, där gatan kröker?

**Tydliga målpunkter** (torg, parker och märkesbyggnader) samt landmärken (se förklaring under punkt 5.3) underlättar orienterbarheten. ”Vi ses vid skolporten eller stora trädet!”

**Järnvägen och stora trafikleders barriäreffekt ska överbryggas** både funktionellt och visuellt. Det ska vara lätt att förstå; var kan jag ta mig över järnväg eller stor trafikled.

**Sammanlänkande och generell gatustruktur** Rutnätsstaden är en bra förebild, även andra varianter anpassade till lokala förutsättningar kan användas.



Rutnätsplan för Växjö år 1912 ur Boverkets skrift från 2019 Konsten att bygga en stad – svenska stadsplaner genom seklerna, s. 29.

Längs stråken blir det värdeskapande att etablera verksamheter.

Foto: Adeline Ekegårdh och Per Lagheim.





Trädplanterad gata med handel i bottenvåningarna. Centralvägen, Upplands Väsby.

Foto: Adeline Ekegårdh

## 5.5 Gaturum

**Gång- och cykeltrafik och god framkomlighet för kollektivtrafik ska vara norm.** Alla ska kunna röra sig fritt, tryggt och säkert i gaturummet särskilt barn, unga och äldre. I transportplanen ges riktlinjer för hur gaturummet formas med detta som utgångspunkt. Avsikten är att gaturum i nya detaljplaner, och även äldre gaturum, då de byggs om, ska anpassas till dessa riktlinjer. Riktlinjerna, formulerade i sk mobilitetssektioner och principen för transportnätets uppbyggnad, lägger en grund. I varje detaljplan kan projektet utifrån detta välja utformning för gaturummen.

**Plats för att mötas.** Gatorna – som del av stadens sammanhängande stråk och transportnät – är en viktig del i kommunens gemensamma ”vardagsrum”. Det ställer krav på både allmän platsmark och kvartermarkens utformning om det finns sk förgårdsmark vid husen.

**Gatans möblering ska stödja gatans funktion.** Det kan handla om trafikuppgiften, mötesplats, dagvattenhantering eller plats för rekreation och lek. En del i uppgiften kan vara att med konstnärlig utsmyckning (se avsnitt 5.7) ge upplevelse och skönhetsvärden.

**Husens bottenvåningar ska med innehåll och utformning stödja trygghet och trevnad i gaturummet.**

I definierade lägen ska bjälklagsavståndet vara 3,5 meter mellan bottenvåning och våning ett. Det ger

plats för verksamheter. Då kan såväl bostäder som verksamheter få plats. Även verksamheter som kräver omfattande installationer. Detta ger flexibilitet i stadens framtida innehåll. Bottenvåningen kan användas flexibelt, för allt från pizzeria till cykelverkstad, förskola eller föreningslokal, tvättstuga och bostad.

**Husens fasader ska bidra till trygghet och trevnad.**

De bildar gaturummets väggar. En väl markerad port eller portik eller en glugg mellan husen ger extra liv till gatan. Mot gatan kan det vara bra att tänka utformning i steg; från gatans offentliga zon (allmän platsmark) via förgårdsmarken (kvartermark) den halvprivata zonen till det privata livet inne i huset.

**Fönster och balkonger ska placeras så att man kan få ögonkontakt mellan livet på gatan och boende och verksamma i huset.**

Detta ökar den upplevda tryggheten på gatan. Samtidigt ska fönsterplacering i bottenvåning vara sådan att bostaden blir privat i förhållande till inblickar från gatan.

**Belysning är viktigt både för trygghet och orienterbarhet.**

Gatan ska ha en god allmänbelysning. Men punktbelysning är lika viktigt för helhetsupplevelsen. Det kan vara belysning av port och entré, träden, konstverket eller skyltfönstret. I projekteringen av gaturummet är det viktigt att tänka denna helhet av ljuspunkter och allmän belysning. Samtidigt ska hänsyn tas så att belysningen inte stör närboende människor eller natur.



Den gröna vägen genom staden. Vy mot parken från gångstråket. Utdrag från gestaltungsprogram Lötängen. Illustration Archus Arkitektur

## 5.6 Det gröna rummet

**Grönskan ska finnas med i alla delar av stadsrummet.** Knivsta kan ges en unik karaktär i mötet med landsbygden och naturens grönska. En grön småstad. I stadens yttre zon, mot landsbygden, kan Knivsta forma en stadsbygd, med särskilt stort inslag av det gröna – såväl naturmark som odlingsbygd. Här kan också finnas plats för stadslivets behov av gröna rum för kunskap om natur och odling. Kommunen har för avsikt att tillsammans med aktiv forskning och utveckling hitta denna egna ”gröna väg”.

**Man ska kunna välja den gröna vägen genom staden.** Det ska vara lätt att ta sig till de gröna rummen från alla delar av staden. Gröna stråk ska knyta ihop kvarter och stadsdelar. De gröna stråken och platserna är en del av kommunens gemensamma allmänna platser.

**Det gröna ska fogas in på rätt plats, med rätt storlek och med rätt funktion.** Viktigt att tänka på är att grönskan och de gröna ytorna också är viktiga för stadens ekosystemtjänster. Lågpunkter och höjd-ryggar är ofta lämpliga för grönska med hänsyn till dagvatten. Beroende på läge kan de vara allt från den lilla fickparken till den stora stadsparken. För vissa parker och små friytor kan det vara bra att tänka multifunktionellt – parken och de små friytorna har flera funktioner; tex vila och rekreation, sport och lek, olika

typer av spontanidrott och kanske även utegym. Vid planering av multifunktionella grönytor måste krav på yta och risk för slitage beaktas. Läs mer i kommunens Grönstrukturplan.

**Stadsgator i de centrala delarna av staden ska vara grönskande med träd och buskplanteringar.** Allt ifrån gröna slingor för promenad och löpträning till alléplanteringar eller förgårdsmark (kvartersmark) med planteringar, eventuellt omväxlande med uteplatser till husen.

**Barnens behov av ytor för lek och oplanerad vildhet ska tillgodoses.** Barn dras till det oplanerade. Det väcker deras upptäckarlust. Man kan med rätta prata om ett ”barnperspektiv på tillvaron”. Genom att spara tillräckligt stora ytor med ursprunglig grönska i stadens gröna nätverk kan vi nå detta.

**Gårdarna ska formas med maximalt fokus på grönska för biologisk mångfald** med plats för vila, möten och lek i grön miljö (se även avsnitt 6.6). Gårdar på bjälklag ska vara sällsynta undantag för att istället kunna ge maximalt goda växtbetingelser för större träd! Om bjälklag måste finnas under gården ska de kunna bära ett jorddjup på minst 80 cm. Parkering ska ske i stadsdelsvisa mobilitetshubbar (se Transportplan).

*Stadens betydelse för folkhälsan.* Möjlighet till fritid, rekreation och god folkhälsa måste finnas i staden. Det är viktigt att ge alla samma möjlighet till fysisk aktivitet och Knivsta måste planeras därefter. Multifunktionalitet och variation av gaturum och det gröna rummet ska möjliggöra både organiserade och spontana verksamheter och upplevelser. Gångstråk som är väl integrerade och tydligt kopplade, och utrustade med bänkar för vila är ett exempel som skapar förutsättningar för fysisk aktivitet för alla oavsett ålder och livssituation. Större områden för rekreation såsom fritidsområden, stadsparken och andra öppna platser som möjliggör för organiserade aktiviteter är viktiga och måste ges utrymme för i det växande Knivsta. *Se även grönstrukturplan.*

## 5.7 Konst på allmän plats

**Konst på allmän plats berikar stadslivet.** Precis som vi smyckar våra hem och gemensamma lokaler med konst ger det stimulans och kvaliteter åt den gemensamma, allmänna platsen – torget, gatan, parken. Här kan den konstnärliga gestaltningen ge samtalsämnet eller grunden för egen tanke. Här kan finnas fullt av aha-upplevelser tillsammans eller enskilt.

**Konst tillför värden.** Genom konst på allmän plats ökar intresset för platsen. Här finns en markering både till boende, företag och besökande; platsen är viktig och ni är värdefulla! Platsens sociala och ekonomiska hållbarhet stärks. Exempel från andra orter visar att en genomtänkt strategi med konst i stadsrummet stimulerar och ger värden.

**Konst kan berätta platsens historia.** Då nybyggnad ofta kräver större eller mindre förändring av platsen kan konsten hjälpa till att stärka platsens identitet med både samtida och historiska teman. Den samtida konsten i staden blir land- och riktmärken, hjälper människor att orientera sig men ger också en spegling av samtid och blir så småningom en del av platsens historia. Med den stadsutbyggnad som Knivsta står inför blir denna spegling av särskild vikt.

**Konst kan samverka med byggnadsverk, teknik och vegetationen.** Konst kan göras till en del av en byggnad, en teknikanläggning, lekpark eller bygga samspel med vegetation i stadsdelen. Endast fantasin sätter gränser.

### Hur kan kommunen etablera konst på allmän plats?

För stadsdelen, där man vill att konsten ska vara en del av gestaltning och uttryck, tar kommunen fram ett konstprogram (jfr konstprogram för kommunala byggnader) och utifrån det görs en allmän offentlig utlysning. Konstnärer kan anmäla intresse. Former för hur urval görs har kommunen etablerat i sitt arbete med konstprogram för byggnader. Finansiering kan ske genom kommunala anslag och/eller genom procentuell andel av det som byggherrarna betalar för marken eller procentuell andel av exploateringsavtal (då kommunen inte äger marken). I det fall byggherren vill pröva att etablera konst på egen kvartersmark eller byggnad kan kommunen, utifrån områdets konstprogram, agera rådgivare och stöd.



Konstverket "Halvlek" utanför CIK, Knivsta. Foto: Adeline Ekegårdh.



## 5.8 Variation

**Varför ska staden vara varierad?** Variation, blandning och liv är en del av stadens karaktär. Hur når vi variation? Sällan genom att påbjuda den. Ofta genom att ge frihet – att tillåta olikhet. Tex i variation av arkitekturstil bostadstyper och upplåtelseformer. Det ger också blandning av människor och livsstilar – en grund för upplevd trygghet.

**Om man analyserar områden som är omtyckta visar det sig ofta att det är en variation på ett tema.** Jämför gärna med ett musikstycke! Gemensamt tema med variation kan vara;

- *Placering på tomt i förhållande till gaturum* - men något hus kan få avvika från helheten!
- *Förhållande till terräng* – ger i sig en variation om man låter husens placering berätta om den ursprungliga terrängen!
- *Höjd* – men något hus kan få markera gatukorsningen eller viktig plats och sticka upp en extra våning eller två
- *Takutformning* – gemensam takvinkel men skillnad med takkupor, fronton och indragen takvåning
- *Fasadutformning* – alltid markerad sockel men skillnad i detaljer; burspråk, balkonger, fönster, portar
- *Husens material och färgpalett* (flera avstämda färger) samma material eller avstämd blandning

**För verksamhetsområden handlar variation om att bryta ner skalans.** Industri- logistik och kontorslokaler är ofta stora byggnader. Ett område med flera sådan blir lätt monotont och tråkigt. Här krävs särskild uppmärksamhet på att dela upp volymer och variera den stora skalans.

**Tänkt efter före – välj principerna för områdets gestaltning tidigt i planprocessen.** Variation är inte något man slänger in sent i stadsbyggnadsprocessen. Kommunen ska redan i planbeskedet ha en uppfattning om ramen för områdets karaktär och därmed gestaltning. Sedan är det en uppgift att tillsammans med byggherrar hitta exakt tema och variation. Processen, där plan och avtal är grunden, kan formas så att bygglov blir en check på att byggherren följer det avtal och den plan man formats tillsammans. *Kommunen har planmonopolet och kan ställa avtalskrav.*



Variation - fasadformer, torg och liten park. Utdrag från gestaltungsprogram Kv. Segerdal. Illustration Kod Arkitekter

# 6. Arkitekturpolicy inom stadsbyggnadsprincipernas ram

Stadsbyggnadsprinciperna bildar ramen för hur den enskilda byggnaden och anläggningen fogas in i helheten. Detta oavsett om det handlar om flerbostadshuset, villan, kontorshuset, mobilitetshuset, kiosken, teknikbyggnaden eller byggnader inom ett verksamhetsområde. Utformningen av byggnaden, och stadsdelen, in i minsta detalj, har ett symbolvärde – ni som bor och verkar här är värda en god miljö!

Även denna del – arkitekturpolicyen - ska användas som stöd i detaljplanearbetet, som inspiration och bilaga i avtalsskrivande med byggherre och fastighetsägare och som stöd i bygglovskedet. Men här är byggherrens eller fastighetsägarens frihet större – därför en policy. Genom denna frihet – inom en ram – kan byggnaderna berätta utbyggnadens historia.

Kommunens egna byggnader är särskilt viktiga. Kommunen ska genom hög klass med hållbar arkitektur vara förebild för övriga byggnader i kommunen.



Fasader och materialval av byggnationen på Apoteksvägen. Utdrag från gestaltningsprogram Segerdal. Illustration Kod Arkitekt

## 6.1 Fasader

**Fasadernas utformning ger gatan liv.** Fasaden kan berätta om husets innehåll. Hur nära husen står intill gatan avgör samspelet mellan gatan och huset.

**Uppdelning av fasaden i flera delar, gärna vertikalt, ger upplevelser i gaturummet.** Fönster, burspråk och balkonger kan dela in fasaden. Detaljer, material och färg kan hjälpa till.

**Att husets sockel är tydlig och artikulerad ger trygghet.** Huset står stadigt. Materialvalet för sockeln är då viktigt. Om bottenvåningen rymmer bostäder ska sockeln också höja bottenvåningens bjälklag över inblickshöjd från gatan. Om bottenvåningen, flexibelt ska kunna användas för bostäder eller verksamheter krävs särskild hänsyn till hur mötet med gaturummet formas – förgårdsmark, alternativa lösningar inne i huset för bostäder eller verksamheter, eller bostadens disponering kan vara lösningen.

**Gärna verksamheter i bottenvåningen!** Gatulivet får stöd. Det finns undersökningar som visar att blandningen bostäder – verksamheter, ger social trygghet. Verksamheter är inte bara handel utan även små kontor, lättare verkstäder, liksom bostadsanknutna verksamheter, tex samlingslokaler, tvättstugor, varuutlämningsrum eller cykelverkstad. Cykelrum ska placeras med god access till gatunivå och port i enlighet med kommunens transportplan. Möjligheter till verksamheter i bottenvåningen kräver större bjälklagsavstånd (3,5 meter).

**Utvändiga installationer och anordningar ska ges en enhetlig gestaltning** i bästa möjliga samverkan med fasaden.



Huset berättar var man går in och förmedlar kontakten med gården, Optimusvägen, Upplands Väsby. Foto: Per Lagheim



Taklandskap i Knivsta. Foto: Adeline Ekegårdh

## 6.2 Entréer

Porten, entrén eller dörren är det tydligaste mötet mellan husets inne och gatans ute.

Här känner man sig välkommen eller förvirrad, eller i värsta fall ovälkommen.

**Entrén ska vara tydlig och lätt att hitta.** Därför måste hela fasaden medverka och berätta; var går jag in i huset? Detta kan nås genom fasadens uppbyggnad genom tex trapphusfönster i hela hushöjden eller markerat burspråk över porten. Stora skyltar med gatunummer blir lätt nödlösningar när fasaden inte ger denna tydlighet. På samma sätt bör gatan formas så att den säger samma sak. Där man går in i huset finns angoringsplatser och tex cykelställ.

**Entrén ska vara välkomnande.** Genom detaljer, materialval och belysning kan entrén göras extra välkomnande för den nyanlände. Konst på fasad eller i trapphus markerar omsorg.

**Tillgänglighet för funktionshindrade är krav** men ska också vara en integrerad del av hur entrén formas, liksom platsen framför och innanför.

**Entréer bör utföras så att de är tillgängliga från både gård och gata.** Visuellt kontakt mellan gården och gatan ger orienterbarhet och trevnad både på gården och i gaturummet.

**Säkerhet och trygghet kräver att entréer till sophantering- och återvinningsrum samt garagenedfarter också formas noga.** Placering i fasaden ska vara tydlig, funktionell och samordnad med fasadens helhet.

## 6.3 Tak

Taket kan vara sadeltak, valmat tak, brutet tak (även kallat mansard tak), pulpettak eller platt tak. För tak som inte är platta blir takvinkeln betydelsefull för takets utseende. Från den närliggande gatan ser man oftast bara husets höjd som fasadhöjden. På längre avstånd ser man taklandskapet. Uppe i husen kan taklandskapet vara intressant att titta ut över. För områdets samlade gestaltning, ur detta perspektiv, blir fasadhöjd, nockhöjd (takets högsta punkt) och takvinkeln viktiga.

**Takets form kan visa husets trygghet.** Många menar att tak med takvinkel (sadeltak, valmat tak eller brutet tak) signalerar ”skydd till husets invånare”. Det kan vara en känsla – som av ett par kupade händer skyddas huset! Åtminstone har det ur underhållssynpunkt visat sig att hus med ordentligt takfall mår bättre och kräver mindre underhåll.

**Samordnad takutformning med inriktning på sadeltak ger stabilitet och lugn.** Det är välgörande för ett område att ha ett taklandskap med samma takvinklar och uttryck för taken. I detaljplaner har kommunen för avsikt att ange karaktären för taken med inriktning på framförallt sadeltak. Samtidigt kan även här variation och avbrott vara välgörande (se avsnitt 5.8). Indragen takvåning, takkupor och fronton kan påverka taklandskapet och ge liv och avbrott i en gemensam grundstruktur.

**Arbeta in tekniktillägg på tak i takets grundstruktur.** Ventilationsanläggningar, master, hissrum, solfångare/solceller och andra tillägg på taket ska i största möjliga utsträckning arbetas in i takets grundstruktur. Förebild kan vara hur skorstenar hjälper till att visa takets indelning och husets helhet.

## 6.4 Material, detaljer och färg

Materialval med låg miljöpåverkan, enligt en livscykelanalys, är bra. Men det är viktigt att komma ihåg att livscykelanalyser inte alltid är fullständiga. Ny kunskap kommer hela tiden. Vi är nog ännu i början av att kunna väga in alla aspekter för ett materials livscykel och miljöpåverkan. Hur huset är byggt och med vilken noggrannhet påverkar också.

**Material som håller länge och åldras vackert** medverkar till att byggnaden och området får ett uttryck som är tidståligt. Detta gäller såväl byggnadens grundstomme, fasadmaterial som detaljer i snickerier och utsmyckning.

**Gärna gröna tak, tak med växtlighet.** De hjälper till i dagvattenhantering och gynnar biologisk mångfald och blir en del i gestaltningen.

**Nya material och ny teknik** kan ge värdefulla tillskott, inte minst vad gäller hållbarhet, men bör vara föremål för extra analys vad gäller hållfasthet, gestaltning och livscykel. Exempel kan vara tak och fasadmaterial med inbyggda solceller.

**Samordnad färgsättning** utifrån ett färgsättningsprogram med gemensamt tema för kvarteret är välkommet. Varma färger skall prioriteras.



Fasader med olika material och form. Utdrag från gestaltningsprogram Segerdal. Inspirationsbild av Hemmesta Centrum. Illustration Kod Arkitekter.

## 6.5 Skyltar

Skyltar är en del av stadslivet. Vägmärken och olika informationsskyltar är ett ansvar för kommunen respektive trafikverket. Trafikverket har riktlinjer för skyltars placering utifrån väglagen och vägmärkesförordningen med särskilt fokus på trafiksäkerhet, orienterbarhet och tydlighet. Skyltar och sk ljusanordning kräver också bygglov vilket är kommunens ansvar.

**Skyltar och ljusanordningar får inte vara störande för människor** genom tex ljuseffekter, storlek och placering.

**Fasadskyltar bör underordnas och anpassas till byggnadernas arkitektur och volym.** Skyltar ska samverka med byggnadens ordning och uttryck. Skyltens formgivning, färgsättning och eventuella ljuseffekter är betydelsefullt i detta samspel.

**Affischpelare och andra fristående skyltar ska också anpassas till den omgivande staden.** Det gäller såväl byggnader som gaturum, torg eller park beroende på placering av skylten.

**För delar av staden kan ett skyltprogram upprättas.** Det kan underlätta för den som söker bygglov för en skylt och ge en bra samordning av olika skyltar. Längs tex en gata med flera verksamheter kan det vara värdefullt att nå samordning.



Skyltar i gatumiljö, Centralvägen, Upplands Väsby.  
Foto: Adeline Ekegårdh



Skyltad gavel, Forsbyvägen, Knivsta. Foto: Per Lagheim

## 6.6 Gårdar och mark

Gården är kvarterets gemensamma uterum. Här möts de närmaste grannarna. Här kan finnas plats för kompletterande funktioner till bostaden som tex lekplats, fikabänk och grill, odlingsdel, cykelförråd, grovso-prum, tvättstuga och gemensamhetslokal.

**Forma gården i delarna privat, halvprivat och offentlig del.** Privat - tex "vår familjs avskilda uteplats/balkong". Halvprivat - "vi när-grannar kan ha koll på våra yngsta i sandlådan utanför våra uteplatser". Offentlig del - "här brukar alla runt gården samlas för midsommarfirande".

**Gårdens ska rymma plats för alla boendes nära uteaktivitet.** Det betyder lek och samvaro för unga och vuxna lika väl som ro och avskildhet. Gården kan ha särskilt värde ur bullersynpunkt om kvarteret har en mera bullerutsatt utsida. Beroende på kvarterets läge och storlek liksom eventuella verksamheter i botten-våningen kan en del av gården formas för kontakt med

gatan – för det mera stillsamma kaféet, liten förskola eller motsvarande.

**Stor andel grönska är ett givet inslag på gården!** I en tätare stad blir gårdarna en viktig del av ekosystemet, med plats för såväl större träd, mycket örter som dagvattenhantering (se även avsnitt 5.6)

**Håll bilarna borta från gården och under gården!** Markparkering på kvartersmark bör undvikas. Underbyggda gårdar bör undvikas för att kunna ge bra växtmiljö för träd. Därför är utgångspunkten när Knivsta utvecklas att samla all parkering till gemensamma parkeringsanläggningar i sk mobili-tetshubbar. Om parkeringsytorna ändå måste anläggas på kvartersmark – särskilt i kvarter med stort inslag av verksamheter – forma parkeringsytorna med stor omsorg. Ytorna kan avgränsas med träd och planteringar och beläggningen ska vara genomsläpplig för dagvattenhantering.

Stor andel grönska är ett givet inslag på gården. I en tätare stad blir gårdarna en viktig del av ekosystemet Foto: Maire-Louise Lagheim



Konst och lekplats. Foto: Adeline Ekegårdh



Inspirationsbild av dagvattenhantering på bostadsgård. Foto: Adeline Ekegårdh

## 6.7 Belysning

Vi bor i ett land där en stor del av året är mörkt. Belysning och hur ljussättningen formas blir därför viktigt för säkerhet och trygghet.

### **Samordning av ljussättning inom fastigheten, allmän platsmark och andra fastigheter krävs.**

Det enskilda huset kan bidra till belysning på allmän platsmark dvs gata, torg eller park. Se även avsnitt 5.5. Tydliga trapphusfönster och väl upplysta entréer ger trygghet även åt gatan, under den mörka tiden. Fönster som är upplysta i verksamhetslokaler i bottenvåningen, tex skyltfönster, bidrar också.

**God belysning ska finnas för en trygg miljö under dygnets alla timmar** samordnad med gårdens funktioner. På gården kan belysningen formas efter uppdelningen; privat, halvprivat och offentlig del med punktbelysning och i vissa delar en allmän belysning. Samordning med gårdens olika funktioner är viktig.

**Belysningsanordningar ska vara välriktade och avbländande.** Hänsyn ska tas till risken att belysningen stör närboende människor eller natur.

Gatubelysning med bra ljuskälla men också konst på allmän plats. Berättar platsens historia. Mässingslampor av den typen tillverkades i fabriken som låg där bostadshusen nu är byggda. Optimusvägen Upplands Väsby. Foto: Adeline Ekegårdh



## 6.8 Teknikbyggnader

Teknikbyggnader som tex transformatorstationer, pumpstationer, publika toaletter, grovsoprum eller återvinningscentraler kan placeras både på allmän platsmark eller kvartersmark. Ofta finns kravet att de ska vara lätt tillgängliga för service och underhåll. Ägare kan vara el-distributör, va-distributör, trafikverket, kommunen eller regionen liksom privata fastighetsbolag. Funktionerna i teknikbyggnaderna kan också fogas in i andra byggnader.

### De går att forma snyggt som fristående byggnader!

Om de placeras till exempel i anslutning till en park kan man använda grönska, spalje med växtlighet eller liknande för att avgränsa och dölja. Som fristående hus (tex grovsoprum eller publik toalett) som ska vara lätta att hitta, går det att välja ett uttryck som genom fasadmaterial och tak anpassas till omgivningen. Byggnaderna kan också användas för att avgränsa olika delar av gården, torget eller parken. Ibland kan innehållet ge inspiration till byggnadens uttryck.

**Se till att sköta byggnaderna!** Teknikbyggnader blir lätt lämnade ensamma och utsatta för tex klotter. Genom en i grunden väl formad byggnad och återkommande rondering, kombinerad med aktiv klottersanering, kan detta motverkas.



Transformatorbyggnad i bostadsområde. Husform som ansluter till områdets övriga byggnader. Foto: Per Lagheim



Tydlig offentlig toalett, Boulognerskogen, Gävle. Foto: Per Lagheim

## 7. Drift, skötsel och underhåll

En väl formad stadsmiljö kan förfalla. För att motverka detta krävs genomtänkt drift, skötsel och underhåll av såväl byggnader som gator, parker och torg.

**Tänk igenom drift, skötsel och underhåll redan under projektering och utbyggnad.** Det ställer krav på tex val av material och att snöploggen inte kör sönder planteringar eller att belysningsarmaturen är lätt att serva. Därtill att skötsel och underhåll inte blir för dyrt. En äng är tex ofta både vackrare och billigare att sköta än monokulturen gräsmatta. En gångtunnel med tex relief på vägen i konstnärlig form (gärna framtagen i samverkan med ungdomar!) är svårare att klottra på – både fysiskt och emotionellt!

**Kommunen ska gå före med gott exempel.** Se till att tex skolor, skolgårdar, parker, allmän belysning och gatemark sköts och underhålls.

**Då kan kommunen ställa krav på andra fastighets- och anläggningsägare** att sköta sina fastigheter, hus

och anläggningar. Kommunen kan se till att forma en samverkan med tex trafikverket, regionen, större handelsföretag och fastighetsägare liksom bostadsrättsföretag. Exempel på gemensamt agerande kan vara gemensam klottersaneringspolicy.

**Verksamhetsområden kan kräva särskild uppmärksamhet.** Å ena sidan måste man ha förståelse för att här finns behov av upplag och uppställning med ibland tillfällig karaktär. Byggnader och anläggningar kan behöva ha en tuffare och råare karaktär. Å andra sidan är det rätt små åtgärder som ger området ett lyft; väl placerad och underhållen vegetation, ordning och reda på uteytor, plats för vila och rast samt byggnader som har fått rätt underhåll.

**I plan- och bygglagen ställs krav på att tomter ska hållas i vårdat skick** (11 kap 5§). Detta för att begränsa risken för olycksfall och ”betydande olägenhet för omgivningen”. Paragrafen gäller för såväl bostadsfastigheter som verksamhetsfastigheter och allmän plats.



# 8. Källor och litteraturtips

---

## 1. Styrdokument och motsvarande i Knivsta kommun som hjälper till att forma en vacker stadsbygd.

Dagvattenstrategi  
Friytenorm  
Grönstrukturplan  
Knivsta konstprogram  
Kulturmiljöprogram  
Lokalt åtgärdsprogram Knivstaån  
Strategi för Knivsta kommun skog- och naturmark  
Trafikstrategi och transportplan

## 2. I arbetet har också – i tillämpliga delar - hämtats inspiration och exempel från pågående eller nyligen genomförda detaljplanearbeten i Knivsta. tex Alsike nord etapp 2, Ar, Centrala Ångby, Lilla Brännkärr, Lötängen och Segerdal.

## 3. Litteratur som mer eller mindre varit underlag för de olika avsnitten

1. Att bygga ett land, 1900-talets svenska arkitektur, redaktör Claes Caldenby mfl, Arkitektur-museet och byggforskningsrådet 1998.
2. Arkitektur för livet – om nutidens arkitektur mellan dåtid och framtid, Louise Nyström, 2006.
3. Byer för människor, Jan Gehl 2010
4. Den amerikanska storstadens liv och förfall, Jane Jacobs 1961
5. Funktionell täthet – nya FOMA manualen. Per G Berg mfl, Institutionen för Stad och Land, SLU 2017.
6. Elva hus, reflektioner över arkitekturen, Gert Wingårdh
7. Livet mellem husene, Jan Gehl 1971
8. Kajer mot det gröna – handbok för ett nödvändigt paradigmskifte i vår stadsplanering, Järfälla kommun och delegationen för hållbara städer, redaktör Torbjörn Einarsson, 2016.
9. Knivsta – Alsike. Förslag till målbild med fördjupning Västra Knivsta (programskiss), Knivsta kommun 2019.
10. Knivsta kommuns översiktsplan 2017
11. Konsten att bygga en stad – svenska stadsplaner genom seklerna. Boverket 2019
12. Kultur, turism och stadsattraktivitet. Kultur som attraktion och värdeskapare, Göran Cars 2006, forskningsrapport, KTH
13. Parkkaraktärer – ett verktyg för planering och gestaltning, Helena Nordh, Ulrika Stigsdotter och Patrik Grahn
14. Plan och bygglagen, SFS 2010:900 med tillägg och ändringar.
15. Politik för gestaltad livsmiljö, Ku18:05, Kulturdepartementet och Regeringskansliet, 2018.
16. Program för konstnärlig gestaltning i Knivsta kommun, 2018
17. Skyltar och plakat, lagar och allmänna råd om uppsättning och placering av utomhusreklam.1989
18. Stadens ansikten - Arkitektur i Stockholm under fem årtionden, Hervor von Arndt mfl 1980,
19. Stadens form. Samhällsmönster och teknikens betydelse för städernas utveckling. Janos Kleineisel 1971.
20. Stadsbyggnad, Camillo Sitte, 1909.
21. Svensk bostadsmiljö, upplevd och kommenterad, Tage Klingberg mfl 1975.
22. Trettiofyra goda exempel på hållbart byggande, ByggaBoDialogen, Boverket 2009
23. Vad är arkitektur och 100 andra jätteviktiga frågor, Rasmus Waern och Gert Wingårdh 2013.
24. Vardagens arkitektur. Vem bestämmer din livsmiljö. Jöran Lindvall och Ann-Kristin Myrman, 2001

## 4. Andra kommuner med arkitekturpolicy, gestaltningsprogram stadsbyggnadsprinciper, stadsmässighetsdefinition, eller motsvarande, som i större eller mindre grad gett inspiration till detta dokument (sannolikt finns det fler!)

Göteborg, Linköping, Malmö, Nacka, Säffle, Täby, Upplands Väsby, Uppsala, Vara och Värnamo

